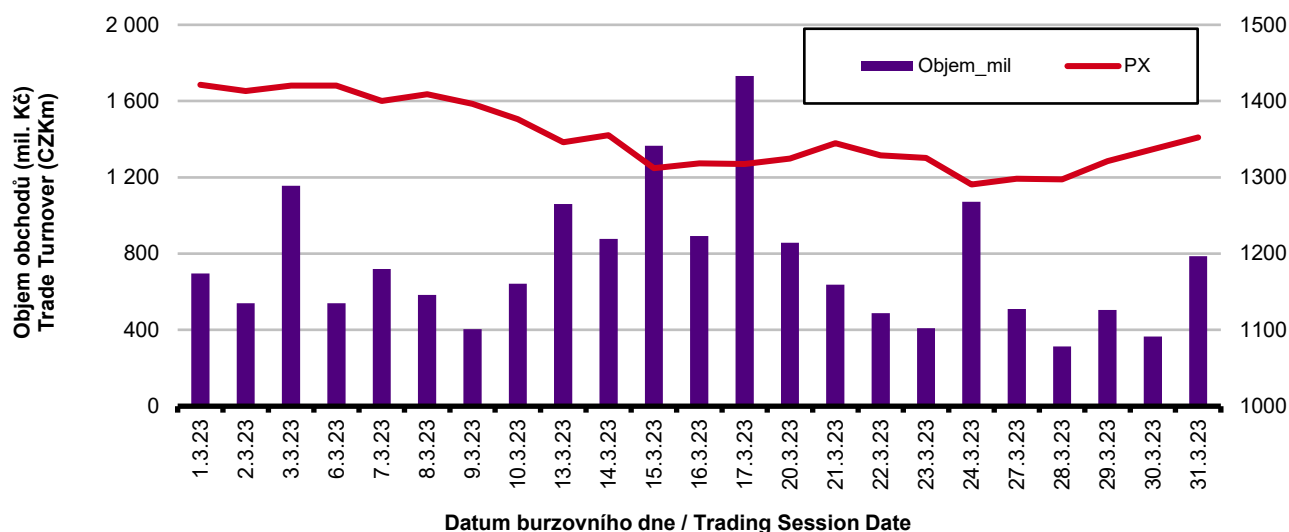


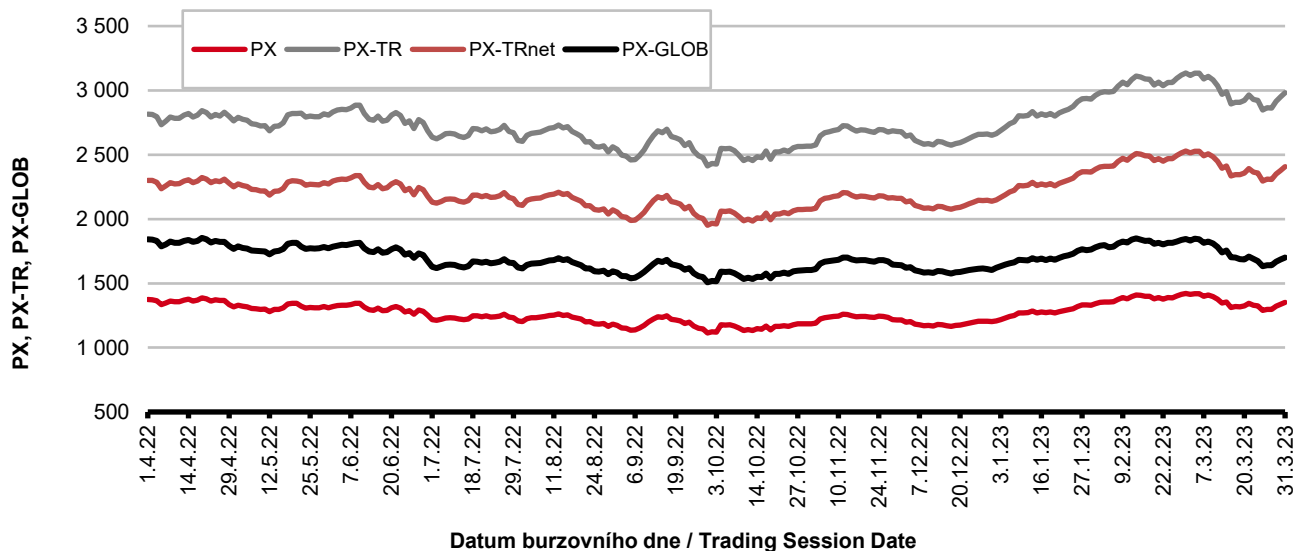
Burzovní indexy v hodnoceném měsíci Exchange Indices in the Month under Review

Index	Hodnota (konec měsíce)	Měsíční změna (%)	Roční změna (%)	Měsíční max.	Datum max.	Měsíční min.	Datum min.
	Value (End of Month)	Monthly Change (%)	Annual Change (%)	Monthly Max.	Date of Max.	Monthly Min.	Date of Min.
PX-TR	2 983,20	- 4,33	6,45	3 135,22	01.03.2023	2 846,87	24.03.2023
PX	1 352,46	- 4,33	- 1,09	1 421,38	01.03.2023	1 290,65	24.03.2023
PX-TRnet	2 406,09	- 4,33	5,06	2 528,71	01.03.2023	2 296,14	24.03.2023
PX-GLOB	1 700,59	- 7,42	- 7,30	1 847,73	03.03.2023	1 632,91	24.03.2023

Objem akciových obchodů a index PX Equity Turnover and PX Index



Vývoj indexů PX a PX-GLOB (12 měsíců) Exchange Indices in the Last 12 Months

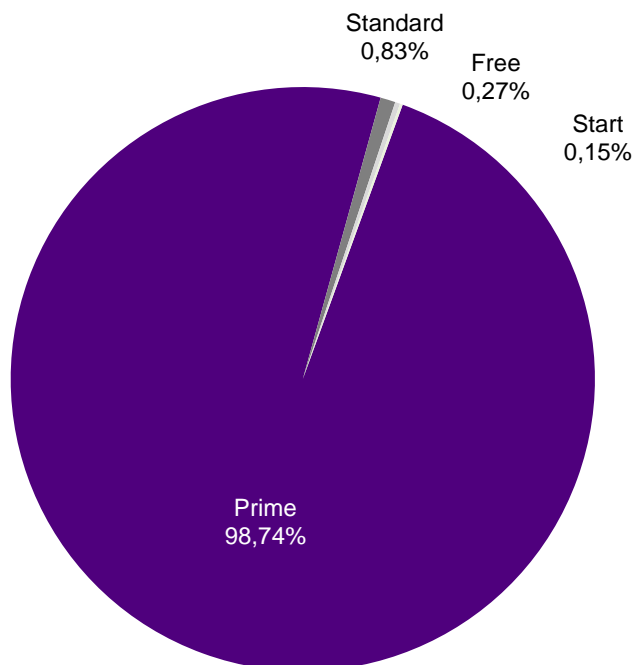


Přehled objemů obchodů - akcie
Trade Turnover - Equities

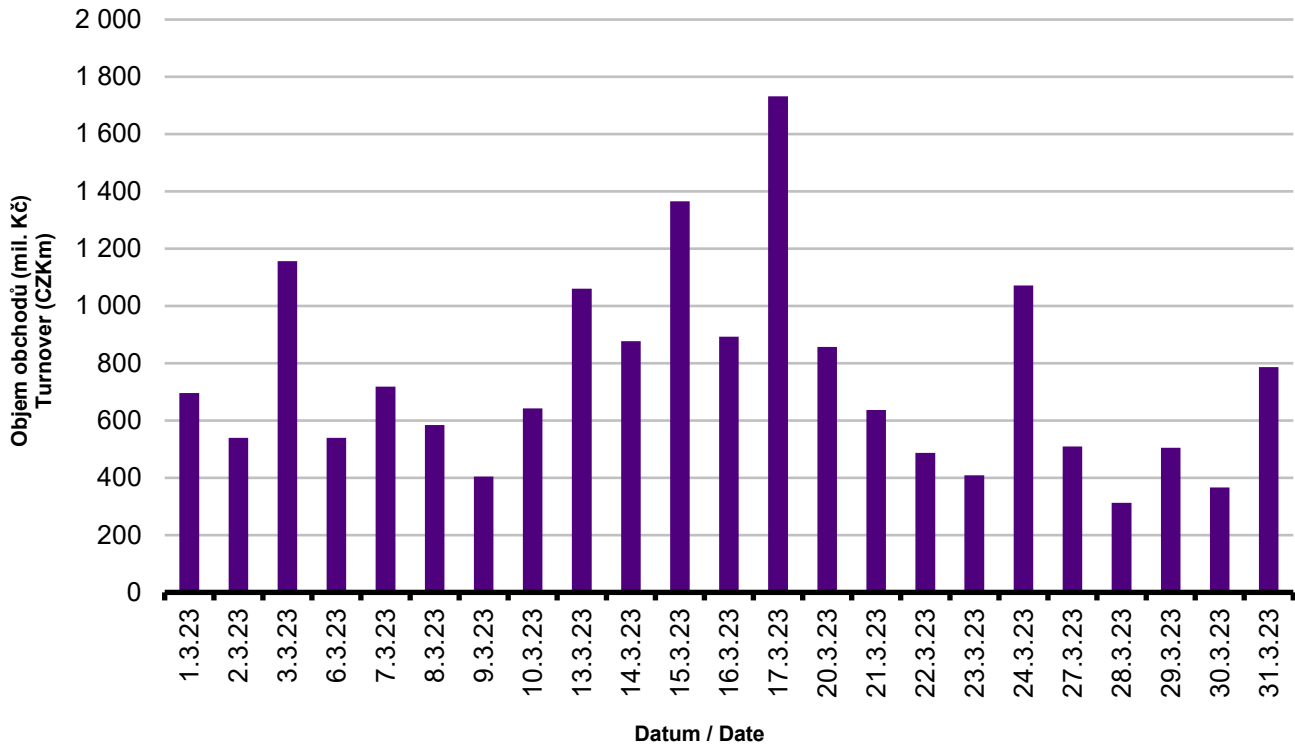
Trh	Počet zobch. emisí	Objem (tis. Kč)	Počet (ks)	Počet transakcí
Market	Number of Traded Issues	Turnover (CZK 000s)	Volume (pieces)	Number of Transactions
Prime	8	16 934 263,448	31 186 890	104 151
Standard	8	143 051,172	384 719	2 238
Free	30	46 886,182	161 716	1 563
Start	13	26 382,775	142 117	540
Celkem / Total	59	17 150 583,577	31 875 442	108 492

Single count method

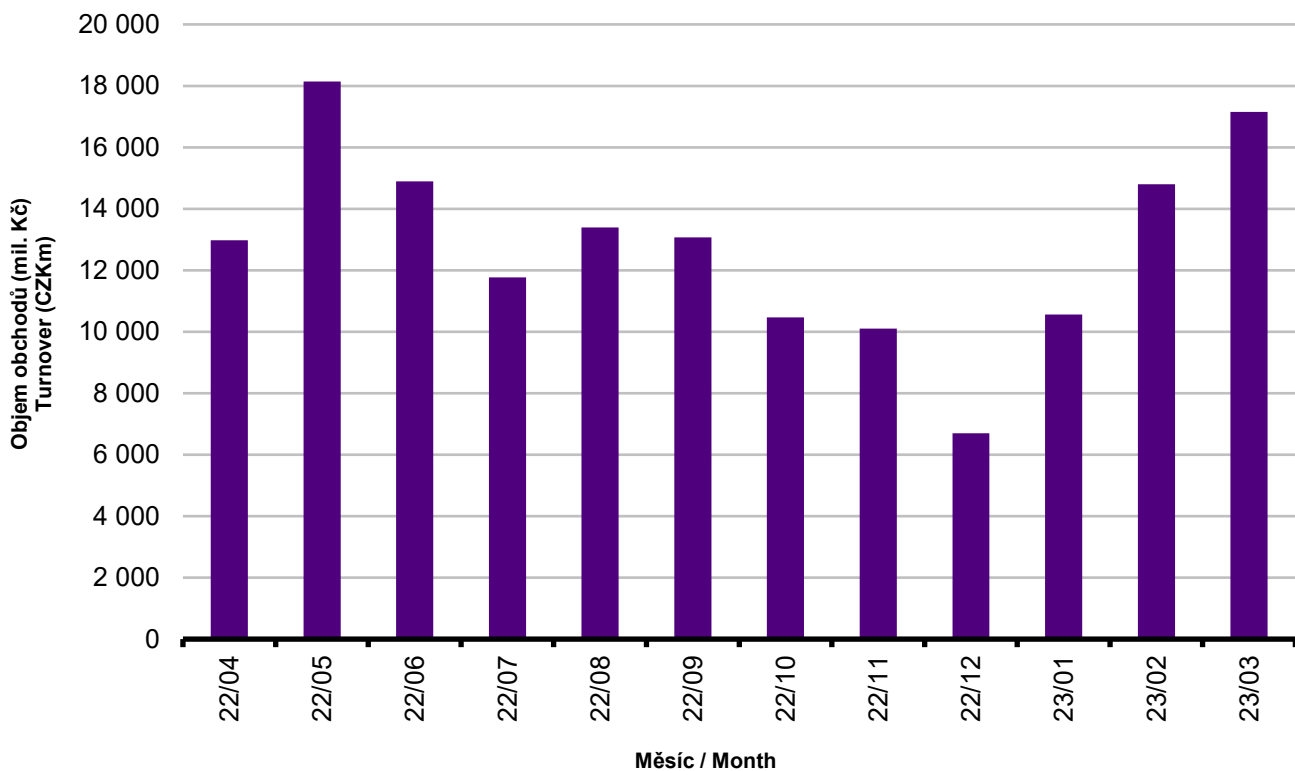
Skladba celkových objemů obchodů
Trade Turnover Structure



Denní objemy akciových obchodů Daily Trade Turnover - Equities



Měsíční objemy akciových obchodů Monthly Turnover - Equities



AKCIE / EQUITIES
Oborové objemy akciových obchodů a jejich podíl na celku
Turnover of Equities by Sector and as Percentage of the Total Turnover

Číslo	Obor	Počet emise	Objem (mil. Kč)	Podíl (%)
No.	Sector	Number of Issues	Turnover (CZKm)	(%)
1	Zemědělství / Agriculture	0	0,00	0,00
2	Výroba potravin / Food Production	0	0,00	0,00
3	Výroba nápojů a tabáku / Beverages & Tobacco	1	92,74	0,54
4	Těžba, zpracování nerostů a rud / Mining	5	5,42	0,03
5	Textilní, oděvní, kožedělný / Textiles	1	2,11	0,01
6	Dřevařský a papírenský / Wood and Paper	0	0,00	0,00
7	Chemický, farmaceut., guma / Chemicals, Pharmacy, Rubber	2	0,55	0,00
8	Stavebnictví, stav. hmoty / Building	2	0,12	0,00
9	Hutnictví, zpracování kovů / Metallurgy	1	3,30	0,02
10	Strojírenství / Mechanical Engineering	4	8,81	0,05
11	Elektrotechnika, elektronika / Electrical Engineering, Electronics	2	2,54	0,01
12	Energetika / Energy	6	7 685,45	44,81
13	Doprava a spoje / Transportation	2	0,60	0,00
14	Obchod / Trade	3	12,31	0,07
15	Peněžnictví / Finance and Banking	10	9 099,54	53,06
16	Služby / Services	5	43,28	0,25
17	Bižuterie, sklo a keramika / Jewelry, Glass, Ceramics	0	0,00	0,00
18	Investiční fondy / Investment Funds	0	0,00	0,00
19	Ostatní / Others	15	193,80	1,15
	CELKEM / TOTAL	59	17 150,58	100,00

Emise akcií s největšími celkovými objemy obchodů
Highest Turnover of Equity Issues

	ISIN	Název	Trh	Objem (mil. Kč)	Podíl (%)	Kumul. (%)
	ISIN	Issuer	Market	Turnover (CZKm)	(%)	Cumul. (%)
1	CZ0005112300	ČEZ	Prime	7 666,10	44,70	44,70
2	CZ0008019106	KOMERČNÍ BANKA	Prime	4 445,29	25,92	70,62
3	AT0000652011	ERSTE GROUP BANK	Prime	3 561,08	20,76	91,38
4	CZ0008040318	MONETA MONEY BANK	Prime	1 007,78	5,88	97,26
5	CZ0009008942	COLTCZ	Prime	155,24	0,91	98,17
6	CS0008418869	PHILIP MORRIS ČR	Standard	92,75	0,54	98,71
7	SK1120010287	TMR	Prime	42,27	0,25	98,96
8	AT0000908504	VIG	Prime	36,63	0,21	99,17
9	CZ0009009940	SAB FINANCE	Standard	29,75	0,17	99,34
10	CZ0009000121	KOFOLA ČS	Prime	19,89	0,12	99,46
11	NL0010391108	PHOTON ENERGY	Standard	18,62	0,11	99,57
12	DE0005140008	DEUTSCHE BANK	Free	12,90	0,08	99,65
13	US6687711084	GEN DIGITAL	Free	9,28	0,05	99,70
14	CZ0009009874	PILULKA LÉKÁRNY	Start	7,89	0,05	99,75
15	NL00150006R6	CTP	Free	7,02	0,04	99,79

Sumarizace Tržních kapitalizací (konec měsíce)
Market Capitalization Summary (Month-End)

Trh Market	Tržní kapitalizace (mil. Kč) Market Capitalization (CZKm)	Počet emisí Number of Issues
Prime	1 158 276,6	8
Standard	45 698,0	8
Free	15 536 726,2	30
Start	10 453,1	13
Celkem / Total	16 751 153,9	59
Z toho: / Of which:		
Domáci	820 272,0	24
Zahraniční	15 930 881,9	35

Emise akcií s největšími tržními kapitalizacemi (konec měsíce) - Regulovaný trh (Prime, Standard)
Market Capitalization of Equity Issues (Month-End)

	ISIN	Název	Trh	Tržní kapit. (mil. Kč)	Podíl (%)	Kumul. (%)
	ISIN	Issuer	Market	Market Capit. (CZKm)	(%)	Cumul. (%)
1	CZ0005112300	ČEZ	Prime	565 427,2	46,96	46,96
2	AT0000652011	ERSTE GROUP BANK	Prime	308 940,2	25,66	72,62
3	CZ0008019106	KOMERČNÍ BANKA	Prime	136 360,3	11,33	83,95
4	AT0000908504	VIG	Prime	74 496,0	6,19	90,14
5	CZ0008040318	MONETA MONEY BANK	Prime	44 457,0	3,69	93,83
6	CS0008418869	PHILIP MORRIS ČR	Standard	33 719,4	2,80	96,63
7	CZ0009008942	COLTCZ	Prime	19 847,3	1,65	98,28
8	CZ0009000121	KOFOLO ČS	Prime	5 327,8	0,44	98,72
9	NL0010391108	PHOTON ENERGY	Standard	3 600,8	0,30	99,02
10	SK1120010287	TMR	Prime	3 420,7	0,28	99,30

Emise akcií s největšími tržními kapitalizacemi (konec měsíce) - Neregulovaný trh (Free, START)
Market Capitalization of Equity Issues (Month-End)

	ISIN	Název	Trh	Tržní kapit. (mil. Kč)	Podíl (%)	Kumul. (%)
	ISIN	Issuer	Market	Market Capit. (CZKm)	(%)	Cumul. (%)
1	GB00BP6MXD84	SHELL	Free	4 511 985,3	29,02	29,02
2	DE0005557508	DEUTSCHE TELEKOM	Free	2 470 720,9	15,89	44,91
3	GB00B10RZP78	UNILEVER	Free	1 464 929,4	9,42	54,33
4	NL0000009165	HEINEKEN	Free	1 232 645,6	7,93	62,26
5	SE0000115446	VOLVO	Free	741 800,6	4,77	67,03

Indikátory domácích emisí z trhu Prime (konec měsíce)
Indicators of Domestic Equities from the Prime Market (Month-End)

Indikátor Indicator	P/E P/E	P/BV P/BV	Dividendový výnos (%) Dividend Yields (%)
Hodnota Value	45,12	2,16	5,32

AKCIE / EQUITIES
Emise akcií s největším růstem kurzů (objem nad 50 000 Kč)
Issues of Equities with the Highest Price Increase (Turnover above CZK 50,000)

	ISIN	Název	Trh	Kurz 28.2.23	Kurz 31.3.23	Změna (%)	Objem obch. (tis. Kč)
	ISIN	Issuer	Market	Price 28.2.23	Price 31.3.23	Change (%)	Turnover (CZK 000s)
1	CZ0009010823	COLOSEUM HOLDING	Start	150,00	190,00	26,7	53,0
2	CZ0005135970	PRIMOCO UAV SE	Start	390,00	448,00	14,9	6 694,4
3	GB00B10RZP78	UNILEVER	Free	1 070,00	1 195,00	11,7	430,6
4	CZ0005123620	E4U	Standard	128,00	143,00	11,7	667,1
5	CZ0009011086	FIXED.ZONE	Start	190,00	206,00	8,4	220,4
6	CZ0009009718	EMAN	Start	78,50	85,00	8,3	335,0
7	DE000ENAG999	E.ON	Free	247,70	267,60	8,0	514,6
8	CZ0009008819	KARO LEATHER	Start	163,00	175,00	7,4	87,5
9	AT0000730007	ANDRITZ	Free	1 301,00	1 375,00	5,7	110,0
10	DE0005557508	DEUTSCHE TELEKOM	Free	505,00	518,90	2,8	301,9
11	CZ0008040318	MONETA MONEY BANK	Prime	84,80	87,00	2,6	1 007 778,7
12	CS0008418869	PHILIP MORRIS ČR	Standard	17 220,00	17 620,00	2,3	92 747,1
13	CZ0009011714	M&T 1997	Start	29 000,00	29 600,00	2,1	59,2
14	CZ0005088559	TOMA	Standard	1 290,00	1 310,00	1,6	105,4
15	CZ0005112300	ČEZ	Prime	1 037,00	1 051,00	1,4	7 666 095,4
16	CS0008419750	ENERGOAQUA	Standard	2 460,00	2 480,00	0,8	74,4
17	CZ0009007027	FILLAMENTUM	Start	199,00	200,00	0,5	120,0
18							
19							
20							

Emise akcií s největším poklesem kurzů (objem nad 50 000 Kč)
Issues of Equities with the Highest Price Decrease (Turnover above CZK 50,000)

	ISIN	Název	Trh	Kurz 28.2.23	Kurz 31.3.23	Změna (%)	Objem obch. (tis. Kč)
	ISIN	Issuer	Market	Price 28.2.23	Price 31.3.23	Change (%)	Turnover (CZK 000s)
1	CS0008416251	RMS MEZZANINE	Standard	1,70	1,08	- 36,5	65,5
2	SE0000113250	SKANSKA	Free	417,60	333,40	- 20,2	83,1
3	CZ0005131318	PRABOS PLUS	Start	218,00	174,00	- 20,2	2 114,1
4	DE0005140008	DEUTSCHE BANK	Free	275,50	222,30	- 19,3	12 899,0
5	US6687711084	GEN DIGITAL	Free	458,00	379,00	- 17,2	9 282,4
6	AT0000652011	ERSTE GROUP BANK	Prime	861,60	718,80	- 16,6	3 561 076,2
7	AT0000743059	OMV	Free	1 127,00	975,00	- 13,5	448,0
8	GB00BP6MXD84	SHELL	Free	680,00	589,80	- 13,3	387,0
9	NL0010391108	PHOTON ENERGY	Standard	65,60	58,80	- 10,4	18 616,3
10	PLPKN0000018	PKN Orlen	Free	327,00	294,00	- 10,1	5 006,5
11	AT0000746409	VERBUND	Free	1 957,00	1 765,50	- 9,8	73,8
12	AT0000606306	RBI	Free	375,80	339,90	- 9,6	6 012,7
13	CZ0005138529	HARDWARIO	Start	16,50	15,00	- 9,1	1 064,0
14	AT0000969985	ATS	Free	698,00	637,00	- 8,7	294,8
15	NL00150006R6	CTP	Free	306,00	283,00	- 7,5	7 021,8
16	CZ0009009874	PILULKA LÉKÁRNY	Start	670,00	620,00	- 7,5	7 887,2
17	AT00000FACC2	FACC	Free	174,40	162,60	- 6,8	277,4
18	DE0007037129	RWE	Free	951,70	893,70	- 6,1	73,5
19	SK1000025322	GEVORKYAN	Start	236,00	222,00	- 5,9	3 303,6
20	AT0000908504	VIG	Prime	614,00	582,00	- 5,2	36 629,8

DLUHOPISY / BONDS
Přehled objemů obchodů - dluhopisy
Turnover Sumary - Bonds

Sektor	Počet emisí	Objem (tis. Kč)	Počet (ks)	Počet transakcí
Sector	Number of Issues	Turnover (CZK 000s)	Volume (pieces)	No of Transactions
Veřejný / Public	29	0,000	0	0
Podnikový / Corporate	62	1 708 814,348	661 560	759
Finanční / Financial	19	58 144,059	2 900	70
MTF	3	0,000	0	0
Celkem / Total	113	1 766 958,407	664 460	829

Single count method

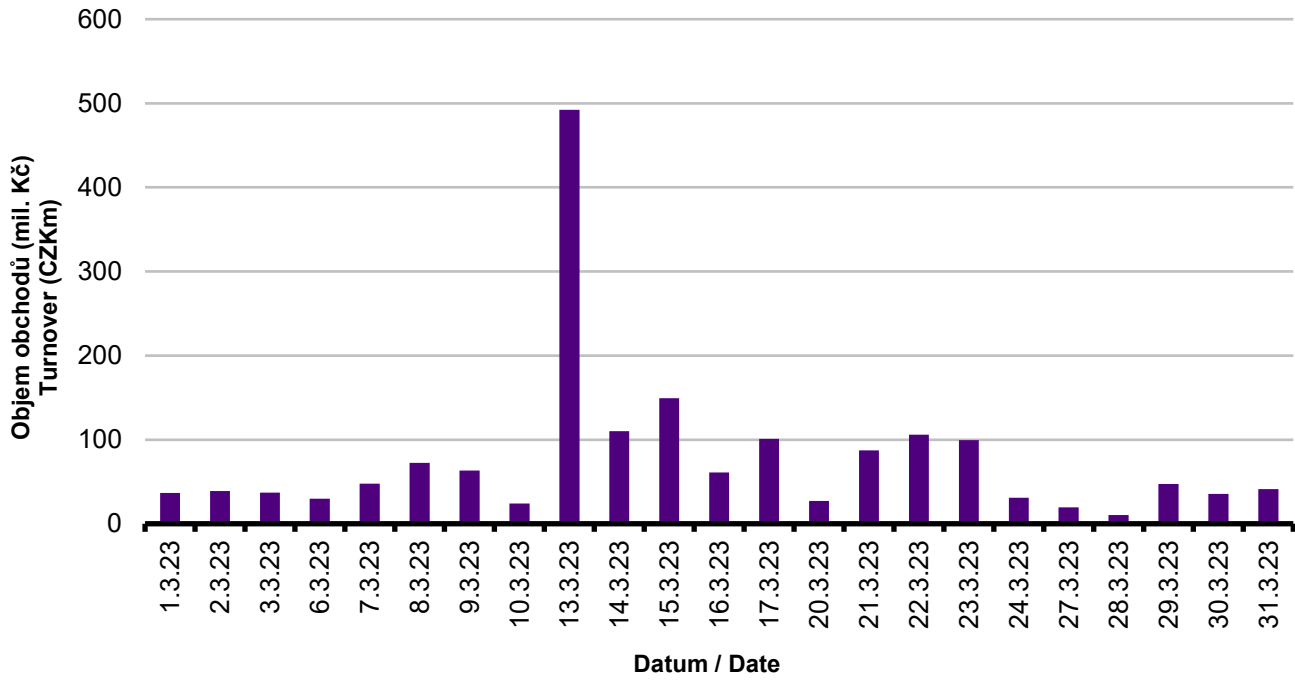
Emise dluhopisů s největšími celkovými objemy obchodů
Bond Issues with the Highest Turnover

	ISIN	Název	Sektor	Objem (mil. Kč)	Podíl (%)	Kumul. (%)
	ISIN	Issue	Sector	Turnover (CZKm)	(%)	Cumul. (%)
1	CZ0003546871	JTEF CZKVI 8,50/26	Corporate	726,484	41,11	41,11
2	CZ0003543092	J&TEF CZ V 8,50/27	Corporate	462,416	26,17	67,28
3	CZ0003529943	ROHLIK FIN.10,0/26	Corporate	230,028	13,02	80,30
4	CZ0003518649	JTEF CZKII 5,25/25	Corporate	44,884	2,54	82,84
5	CZ0003539892	JTPEG C.F. 0,00/27	Corporate	43,639	2,47	85,31
6	CZ0003533077	JTGF XI. 4,90/26	Corporate	35,682	2,02	87,33
7	CZ0003520447	JTFG X 4,75/24	Corporate	31,441	1,78	89,11
8	CZ0000001300	SAVARIN 0,00/26	Corporate	30,659	1,74	90,85
9	CZ0003707275	J&T BK 7,00% PERP	Financial	26,016	1,47	92,32
10	CZ0003520793	JTRE FIN.3 0,00/24	Corporate	24,229	1,37	93,69
11	CZ0003524464	EPH 4,50/25	Corporate	19,720	1,12	94,81
12	CZ0003707671	MONETA MB 8,00/26	Financial	17,620	1,00	95,81
13	CZ0000001367	FRAT.FUNDS 5,25/26	Corporate	13,489	0,76	96,57
14	CZ0003541237	JTGF XIII. 8,25/25	Corporate	12,295	0,70	97,27
15	CZ0003704413	J&T BK II 9% PERP	Financial	12,215	0,69	97,96
16	CZ0000001086	LIB. O. M. 5,30/23	Corporate	9,947	0,56	98,52
17	CZ0003523920	HEUREKA 5,25/25	Corporate	8,478	0,48	99,00
18	CZ0003527749	EN.-PRO GF 6,50/23	Corporate	4,268	0,24	99,24
19	CZ0000001094	JTSEC 5,00/23	Corporate	2,987	0,17	99,41
20	CZ0003533069	3MFUND MSI 5,70/26	Corporate	2,443	0,14	99,55

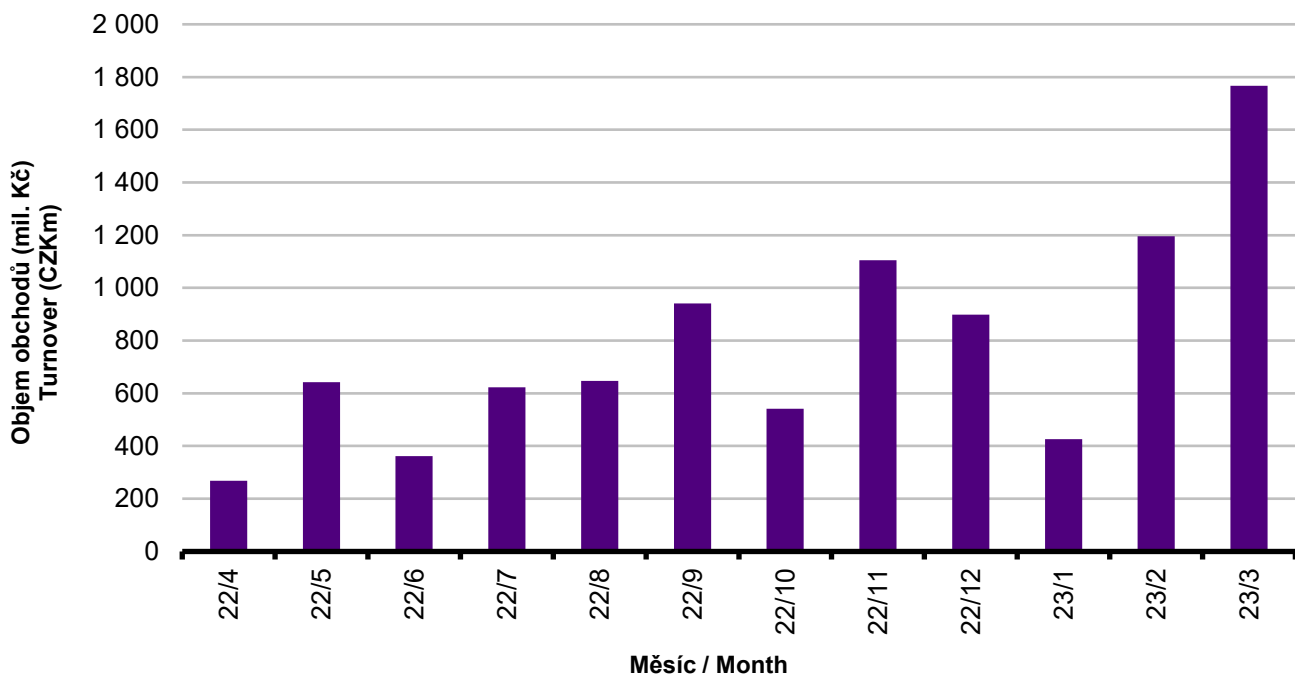


DLUHOPISY / BONDS

Denní objemy obchodů s dluhopisy Daily Turnover of Bonds



Měsíční objemy dluhopisových obchodů Monthly Turnover - Bonds



OSTATNÍ PRODUKTY / OTHER PRODUCTS
Certifikáty
Certificates

Druh certifikátu	Počet emisí	Zobchod. kusy	Objem (CZK)	Počet obchodů
Type of Certificate	Number of Issues	Traded Volume	Turnover (CZK)	Number of Trades
Bonus	2	0	0,00	0
Faktorový	10	0	0,00	0
Index	6	3 304	2 144 216,24	29
Turbo	2	0	0,00	0

Warranty
Warrants

Počet emisí	Zobchod. kusy	Objem (CZK)	Počet obchodů
Number of Issues	Traded Volume	Turnover (CZK)	Number of Trades
89	1 039 015	20 020 511,20	451

Akcie investičních fondů
Shares of Investment Funds

Počet emisí	Zobchod. kusy	Objem (CZK)	Počet obchodů
Number of Issues	Traded Volume	Turnover (CZK)	Number of Trades
34	463 308 549	693 810 521,45	300

Podílové listy investičních fondů
Unites of Investment Funds

Počet emisí	Zobchod. kusy	Objem (CZK)	Počet obchodů
Number of Issues	Traded Volume	Turnover (CZK)	Number of Trades
0	0	0,00	0

ETF

Počet emisí	Zobchod. kusy	Objem (CZK)	Počet obchodů
Number of Issues	Traded Volume	Turnover (CZK)	Number of Trades
0	0	0,00	0

Održené kupóny
Separated Coupons

Počet emisí	Zobchod. kusy	Objem (CZK)	Počet obchodů
Number of Issues	Traded Volume	Turnover (CZK)	Number of Trades
4	0	0,00	0

Roční objemy obchodů (v mil.) / Yearly Turnover (in mil.)

Rok Year	Akcie + PL / Equities + Units			Dluhové cenné papíry / Bonds		
	CZK	EUR ¹⁾	USD	CZK	EUR ¹⁾	USD
1993	7 129,5	212,7	241,6	1 890,5	56,2	64,5
1994	42 593,9	1 252,7	1 475,3	19 432,3	568,0	684,5
1995	125 642,8	3 671,3	4 753,5	69 764,1	2 035,3	2 633,3
1996	249 935,2	7 348,9	9 188,8	143 264,3	4 216,4	5 288,8
1997	246 301,9	6 961,2	7 897,1	433 235,6	12 053,0	13 644,5
1998	172 594,0	4 789,6	5 385,7	687 597,6	19 189,0	21 761,9
1999	163 456,7	4 425,9	4 705,3	1 024 029,0	27 801,4	29 691,6
2000	264 145,3	7 390,0	6 971,1	958 687,6	26 866,9	25 153,4
2001	128 799,1	3 780,7	3 393,5	1 858 379,7	54 615,9	49 041,9
2002	197 397,6	6 413,8	6 036,9	1 595 673,6	51 870,6	49 106,8
2003	257 442,5	8 068,6	9 187,4	1 110 103,9	34 909,5	39 246,8
2004	479 661,6	15 038,3	18 744,3	692 479,8	21 621,9	26 814,5
2005	1 041 172,9	34 957,6	43 642,8	533 241,0	17 912,3	22 382,7
2006	848 895,6	29 946,5	37 585,6	598 920,6	21 104,8	26 382,2
2007	1 013 018,8	36 528,2	50 115,8	508 858,2	18 387,8	25 231,5
2008	852 042,5	34 223,0	50 408,3	643 151,3	25 693,0	37 456,9
2009	463 858,9	17 572,3	24 510,5	585 711,5	22 087,4	30 762,4
2010	389 867,2	15 391,1	20 447,7	529 907,6	20 938,9	27 677,8
2011	370 986,4	15 130,3	21 104,5	628 022,4	25 423,6	35 184,1
2012	250 581,7	9 967,7	12 828,5	594 213,0	23 598,5	30 194,6
2013	174 740,5	6 735,2	8 949,4	1 925,7	74,2	98,5
2014	153 488,7	5 575,7	7 417,6	8 227,3	298,4	380,3
2015	167 896,9	6 150,4	6 824,3	5 101,4	186,4	207,1
2016	168 028,4	6 215,5	6 873,9	4 153,0	153,6	169,4
2017	138 783,4	5 262,6	5 920,0	6 212,5	234,3	261,1
2018	142 548,0	5 561,1	6 579,1	9 265,9	359,6	417,4
2019	108 779,8	4 236,5	4 745,0	11 920,6	464,6	518,9
2020	125 308,1	4 736,4	5 369,6	8 639,8	329,4	372,1
2021	140 475,3	5 478,4	6 471,3	7 750,2	302,2	356,7
2022	166 172,1	6 745,1	7 155,3	6 957,8	283,7	294,5

¹⁾ V období 1993 - 1998 objem obchodů v XEU / ¹⁾ In period 1993 - 1998 - trade value in XEU

Měsíční objemy obchodů v roce 2023 (v mil.) / Monthly Turnover in 2023 (in mil.)

Měsíc Month	Akcie / Equities			Dluhové cenné papíry / Bonds		
	CZK	EUR	USD	CZK	EUR	USD
01	10 560,7	441,3	475,8	426,2	17,8	19,2
02	14 802,9	624,5	668,6	1 195,9	50,4	53,9
03	17 150,6	723,1	772,7	1 767,0	74,5	79,6
04						
05						
06						
07						
08						
09						
10						
11						
12						
2023	42 514,2	1 788,9	1 917,1	3 389,1	142,7	152,7

Tržní kapitalizace akcií na konci roku (v mil.) / Market Capitalization at the End of the Year - Equities (in mil.)

Rok Year	Domácí akcie / Domestic equities			Zahraniční akcie / Foreign equities			Celkem / Total		
	CZK	EUR ¹⁾	USD	CZK	EUR ¹⁾	USD	CZK	EUR ¹⁾	USD
1994	353 102,9	10 333,7	12 588,8	0,0	0,0	0,0	353 102,9	10 333,7	12 588,8
1995	478 634,1	14 053,5	17 992,4	0,0	0,0	0,0	478 634,1	14 053,5	17 992,4
1996	539 242,2	15 903,1	19 729,3	0,0	0,0	0,0	539 242,2	15 903,1	19 729,3
1997	495 680,5	12 968,5	14 311,1	0,0	0,0	0,0	495 680,5	12 968,5	14 311,1
1998	416 202,1	11 884,4	13 940,8	0,0	0,0	0,0	416 202,1	11 884,4	13 940,8
1999	479 649,6	13 275,7	13 331,4	0,0	0,0	0,0	479 649,6	13 275,7	13 331,4
2000	442 893,8	12 621,7	11 712,7	0,0	0,0	0,0	442 893,8	12 621,7	11 712,7
2001	340 250,7	10 639,5	9 383,9	0,0	0,0	0,0	340 250,7	10 639,5	9 383,9
2002	357 909,5	11 326,3	11 874,5	120 128,8	3 801,5	3 985,6	478 038,3	15 127,8	15 860,1
2003	453 521,2	13 995,4	17 678,4	190 961,8	5 893,0	7 443,7	644 483,0	19 888,4	25 122,1
2004	660 289,3	21 720,0	29 551,1	315 484,7	10 377,8	14 119,4	975 774,0	32 097,8	43 670,5
2005	900 880,6	31 059,5	36 639,0	429 932,6	14 822,7	17 485,5	1 330 813,2	45 882,2	54 124,5
2006	953 895,5	34 693,4	45 693,4	638 101,0	23 207,9	30 566,2	1 591 996,5	57 901,3	76 259,7
2007	1 275 506,2	47 987,4	70 485,5	566 176,3	21 300,8	31 287,4	1 841 682,5	69 288,3	101 772,9
2008	788 650,6	29 615,1	41 758,5	303 081,3	11 381,2	16 047,9	1 091 731,9	40 996,3	57 806,4
2009	825 405,4	31 265,4	44 832,2	468 077,0	17 730,2	25 423,8	1 293 482,4	48 995,5	70 256,0
2010	805 237,0	31 922,2	42 394,3	582 767,5	23 102,8	30 681,7	1 388 004,5	55 025,0	73 075,9
2011	753 443,1	29 203,2	37 785,5	307 324,6	11 911,8	15 412,5	1 060 767,7	41 115,0	53 198,0
2012	708 777,7	28 193,2	37 163,3	433 312,2	17 236,0	22 719,8	1 142 089,9	45 429,2	59 883,1
2013	603 537,0	21 990,8	30 314,8	489 946,8	17 852,0	24 609,3	1 093 483,9	39 842,7	54 924,1
2014	627 910,4	22 643,7	27 543,6	412 378,3	14 871,2	18 089,1	1 040 288,7	37 514,9	45 632,7
2015	636 244,4	23 542,8	25 729,7	464 227,3	17 177,7	18 773,3	1 100 471,7	40 720,5	44 503,1
2016	599 701,3	22 194,7	23 390,2	444 762,9	16 460,5	17 347,1	1 044 464,1	38 655,2	40 737,3
2017	687 280,5	26 910,0	32 280,3	565 301,9	22 134,0	26 551,2	1 252 582,4	49 043,9	58 831,5
2018	607 748,7	23 574,4	27 003,9	20 654 207,9	801 171,8	917 720,1	21 261 956,6	824 746,2	944 723,9
2019	596 439,1	23 426,5	26 209,0	21 457 779,9	842 803,6	942 909,0	22 054 218,9	866 230,1	969 118,0
2020	571 394,0	21 767,4	26 735,6	12 931 302,0	492 621,0	605 058,1	13 502 696,0	514 388,4	631 793,7
2021	823 400,2	33 048,4	37 451,1	14 835 783,4	595 455,9	674 783,2	15 659 183,6	628 504,3	712 234,3
2022	649 866,3	26 948,6	28 734,8	15 935 367,0	660 807,3	704 605,9	16 585 233,3	687 755,9	733 340,7

¹⁾ V období 1993 - 1998 tržní kapitalizace v XEU / ¹⁾ In period 1993 - 1998 - market capitalization in XEU

Tržní kapitalizace akciového trhu v roce 2023 (v mil.) / Equities Market Capitalization in 2023 (in mil.)

Měsíc - konec Month - end	Domácí akcie / Domestic equities			Zahraniční akcie / Foreign equities			Celkem / Total		
	CZK	EUR	USD	CZK	EUR	USD	CZK	EUR	USD
01	731 926,1	30 766,1	33 328,5	16 438 260,9	690 973,6	748 520,6	17 170 187,0	721 739,7	781 849,1
02	817 769,4	34 806,1	36 964,7	16 752 565,3	713 026,8	757 246,5	17 570 334,7	747 832,9	794 211,2
03	820 272,0	34 920,1	37 979,1	15 930 881,9	678 198,5	737 609,1	16 751 153,9	713 118,5	775 588,2
04									
05									
06									
07									
08									
09									
10									
11									
12									