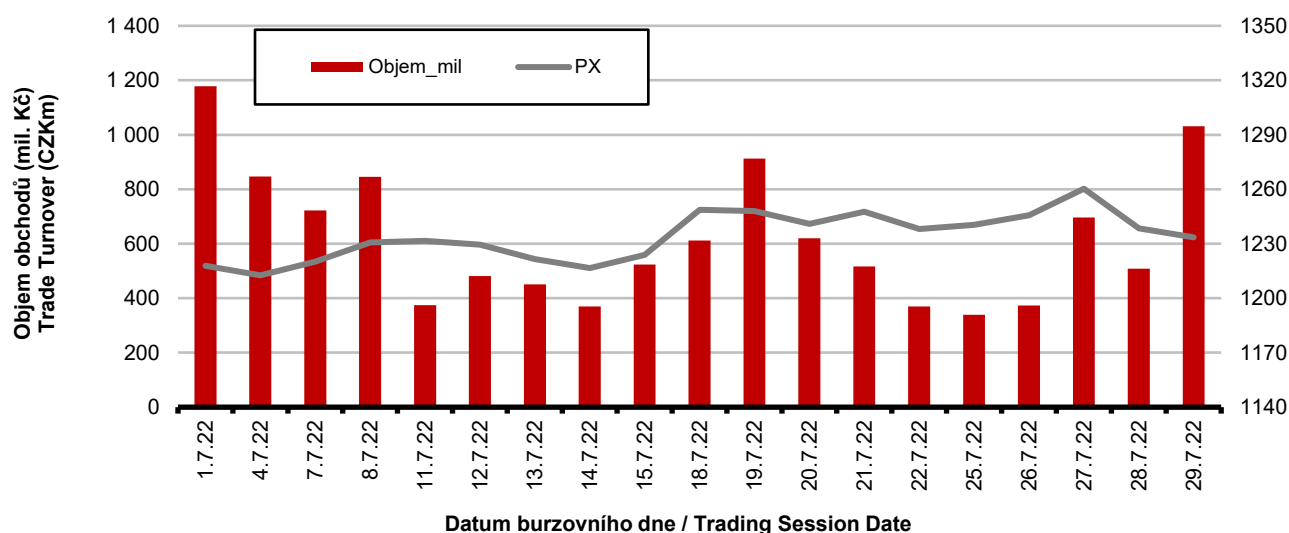


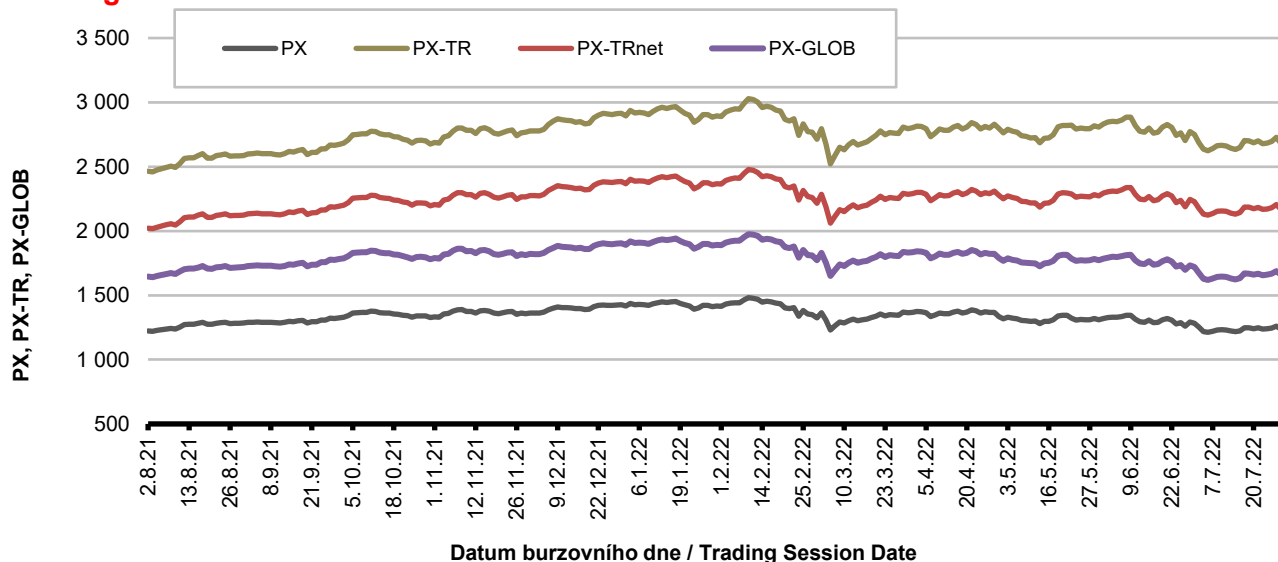
Burzovní indexy v hodnoceném měsíci Exchange Indices in the Month under Review

Index	Hodnota (konec měsíce)	Měsíční změna (%)	Roční změna (%)	Měsíční max.	Datum max.	Měsíční min.	Datum min.
	Value (End of Month)	Monthly Change (%)	Annual Change (%)	Monthly Max.	Date of Max.	Monthly Min.	Date of Min.
PX-TR	2 669,94	- 0,56	9,56	2 727,80	27.07.2022	2 624,55	04.07.2022
PX	1 233,56	- 1,45	1,99	1 260,29	27.07.2022	1 212,59	04.07.2022
PX-TRnet	2 159,60	- 0,69	7,99	2 206,40	27.07.2022	2 122,89	04.07.2022
PX-GLOB	1 659,24	- 0,81	1,91	1 688,79	27.07.2022	1 619,34	04.07.2022

Objem akciových obchodů a index PX Equity Turnover and PX Index



Vývoj indexů PX a PX-GLOB (12 měsíců) Exchange Indices in the Last 12 Months

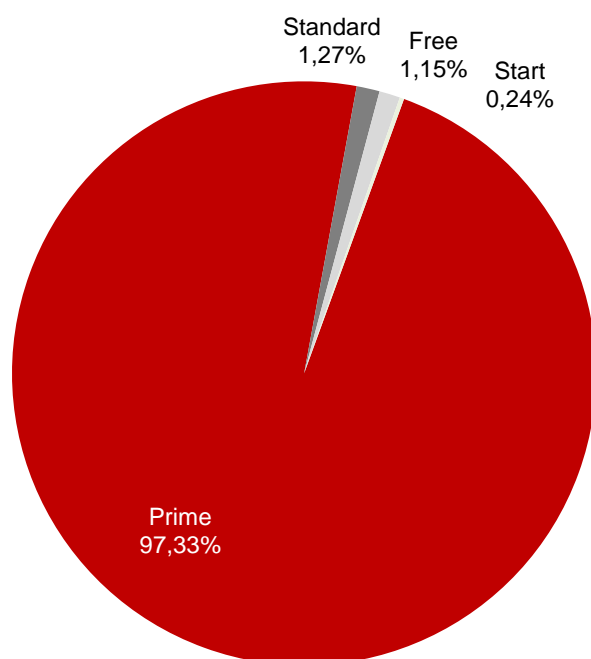


Přehled objemů obchodů - akcie
Trade Turnover - Equities

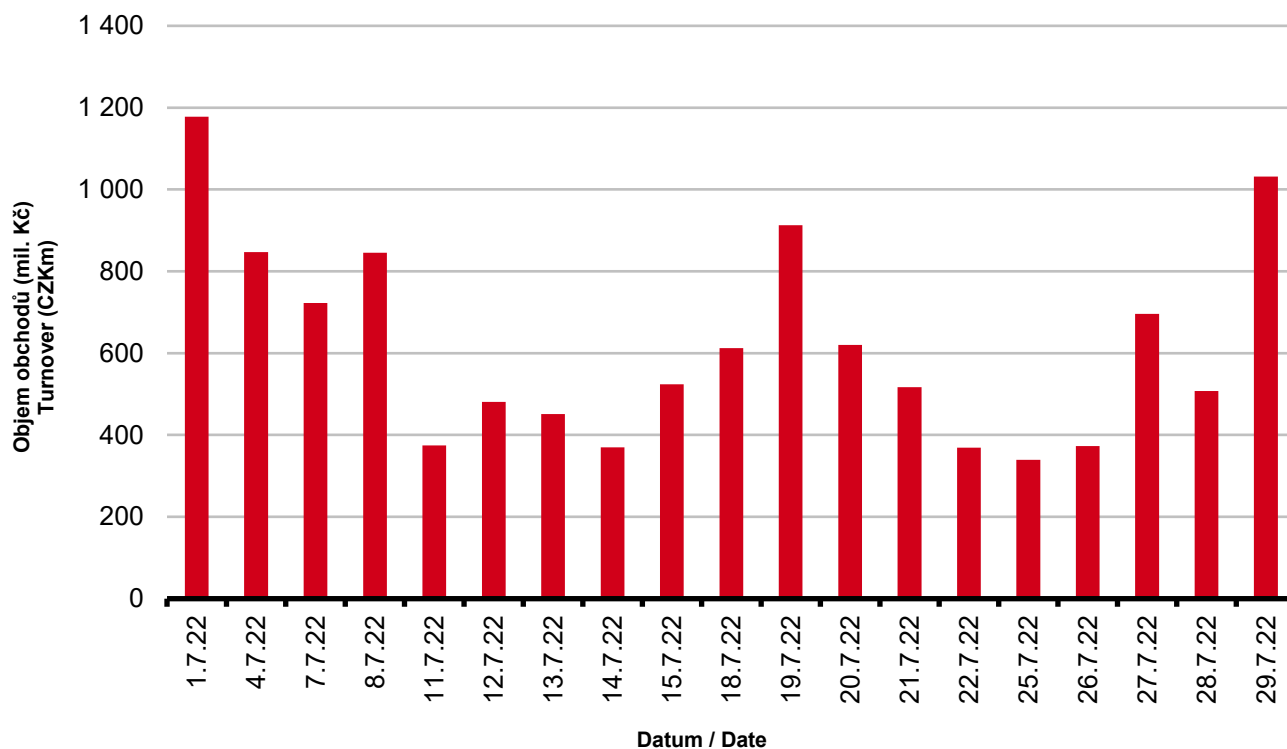
Trh	Počet zobch. emisí	Objem (tis. Kč)	Počet (ks)	Počet transakcí
Market	Number of Traded Issues	Turnover (CZK 000s)	Volume (pieces)	Number of Transactions
Prime	8	11 457 795,909	26 177 359	69 128
Standard	8	149 922,981	387 634	2 578
Free	30	135 961,545	884 430	2 621
Start	11	28 479,050	185 782	272
Celkem / Total	57	11 772 159,485	27 635 205	74 599

Single count method

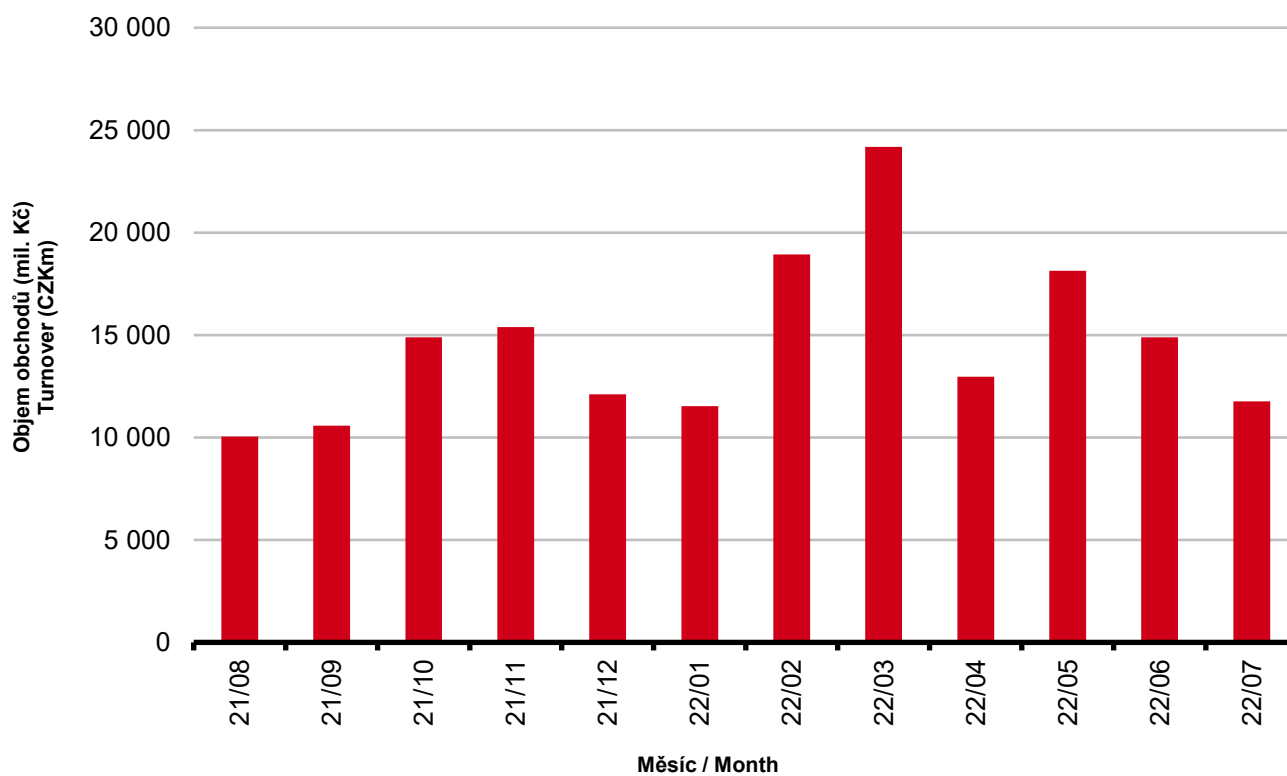
Skladba celkových objemů obchodů
Trade Turnover Structure



Denní objemy akciových obchodů
Daily Trade Turnover - Equities



Měsíční objemy akciových obchodů
Monthly Turnover - Equities



AKCIE / EQUITIES
Oborové objemy akciových obchodů a jejich podíl na celku
Turnover of Equities by Sector and as Percentage of the Total Turnover

Číslo	Obor	Počet emisi	Objem (mil. Kč)	Podíl (%)
No.	Sector	Number of Issues	Turnover (CZKm)	(%)
1	Zemědělství / Agriculture	0	0,000	0,00
2	Výroba potravin / Food Production	0	0,000	0,00
3	Výroba nápojů a tabáku / Beverages & Tobacco	1	121,088	1,03
4	Těžba, zpracování nerostů a rud / Mining	5	3,083	0,03
5	Textilní, oděvní, kožedělný / Textiles	1	0,000	0,00
6	Dřevařský a papírenský / Wood and Paper	0	0,000	0,00
7	Chemický, farmaceut., guma / Chemicals, Pharmacy, Rubber	2	0,293	0,00
8	Stavebnictví, stav. hmoty / Building	2	0,055	0,00
9	Hutnictví, zpracování kovů / Metallurgy	1	8,673	0,07
10	Strojírenství / Mechanical Engineering	4	1,366	0,01
11	Elektrotechnika, elektronika / Electrical Engineering, Electronics	1	1,884	0,02
12	Energetika / Energy	6	6 617,512	56,21
13	Doprava a spoje / Transportation	2	0,410	0,00
14	Obchod / Trade	2	3,753	0,03
15	Peněžnictví / Finance and Banking	9	3 549,960	30,16
16	Služby / Services	6	123,942	1,05
17	Bížuterie, sklo a keramika / Jewelry, Glass, Ceramics	0	0,000	0,00
18	Investiční fondy / Investment Funds	0	0,000	0,00
19	Ostatní / Others	15	1 340,141	11,38
	CELKEM / TOTAL	57	11 772,160	99,99

Emise akcií s největšími celkovými objemy obchodů
Highest Turnover of Equity Issues

	ISIN	Název	Trh	Objem (mil. Kč)	Podíl (%)	Kumul. (%)
	ISIN	Issuer	Market	Turnover (CZKm)	(%)	Cumul. (%)
1	CZ0005112300	ČEZ	Prime	6 595,090	56,02	56,02
2	CZ0008019106	KOMERČNÍ BANKA	Prime	2 128,472	18,08	74,10
3	AT0000652011	ERSTE GROUP BANK	Prime	1 392,727	11,83	85,93
4	CZ0008040318	MONETA MONEY BANK	Prime	1 168,890	9,93	95,86
5	CZ0009008942	COLTCZ	Prime	139,669	1,19	97,05
6	GB00BDD85M81	AVAST	Free	121,143	1,03	98,08
7	CS0008418869	PHILIP MORRIS ČR	Standard	121,088	1,03	99,11
8	NL0010391108	PHOTON ENERGY	Standard	21,492	0,18	99,29
9	AT0000908504	VIG	Prime	17,782	0,15	99,44
10	CZ0009000121	KOFOLA ČS	Prime	14,518	0,12	99,56
11	CZ0009009718	EMAN	Start	11,112	0,09	99,65
12	SK1000025322	GEVORKYAN	Start	8,673	0,07	99,72
13	CZ0009009940	SAB FINANCE	Standard	6,291	0,05	99,77
14	CZ0009009874	PILULKA LÉKÁRNY	Start	3,700	0,03	99,80
15	DE0005140008	DEUTSCHE BANK	Free	3,269	0,03	99,83

Sumarizace Tržních kapitalizací (konec měsíce)
Market Capitalization Summary (Month-End)

Trh	Tržní kapitalizace (mil. Kč)	Počet emisí
Market	Market Capitalization (CZKm)	Number of Issues
Prime	1 106 919,6	8
Standard	45 311,9	8
Free	15 336 467,7	30
Start	10 555,9	11
Celkem / Total	16 499 255,1	57
Z toho: / Of which:		
Domáci	817 235,5	22
Zahraniční	15 682 019,6	35

Emise akcií s největšími tržními kapitalizacemi (konec měsíce) - Regulovaný trh (Prime, Standard)
Market Capitalization of Equity Issues (Month-End)

	ISIN	Název	Trh	Tržní kapit. (mil. Kč)	Podíl (%)	Kumul. (%)
	ISIN	Issuer	Market	Market Capit. (CZKm)	(%)	Cumul. (%)
1	CZ0005112300	ČEZ	Prime	588 022,8	51,03	51,03
2	AT0000652011	ERSTE GROUP BANK	Prime	263 037,6	22,83	73,86
3	CZ0008019106	KOMERČNÍ BANKA	Prime	115 550,0	10,03	83,89
4	AT0000908504	VIG	Prime	70 400,0	6,11	90,00
5	CZ0008040318	MONETA MONEY BANK	Prime	40 982,2	3,56	93,56
6	CS0008418869	PHILIP MORRIS ČR	Standard	31 767,4	2,76	96,32
7	CZ0009008942	COLTCZ	Prime	18 449,1	1,60	97,92
8	CZ0009000121	KOFOLA ČS	Prime	6 420,1	0,56	98,48
9	NL0010391108	PHOTON ENERGY	Standard	4 092,0	0,36	98,84
10	SK1120010287	TMR	Prime	4 057,9	0,35	99,19

Emise akcií s největšími tržními kapitalizacemi (konec měsíce) - Neregulovaný trh (Free, START)
Market Capitalization of Equity Issues (Month-End)

	ISIN	Název	Trh	Tržní kapit. (mil. Kč)	Podíl (%)	Kumul. (%)
	ISIN	Issuer	Market	Market Capit. (CZKm)	(%)	Cumul. (%)
1	GB00BP6MXD84	SHELL	Free	4 853 941,4	31,63	31,63
2	DE0005557508	DEUTSCHE TELEKOM	Free	2 123 610,5	13,84	45,47
3	GB00B10RZP78	UNILEVER	Free	1 348 470,6	8,79	54,26
4	NL0000009165	HEINEKEN	Free	1 239 845,6	8,08	62,34
5	FI0009000681	NOKIA	Free	705 289,9	4,60	66,94

Indikátory domácích emisí z trhu Prime (konec měsíce)
Indicators of Domestic Equities from the Prime Market (Month-End)

Indikátor	P/E	P/BV	Dividendový výnos (%)
Indicator	P/E	P/BV	Dividend Yields (%)
Hodnota	45,00	2,15	5,05
Value			

AKCIE / EQUITIES
Emise akcií s největším růstem kurzů (objem nad 50 000 Kč)
Issues of Equities with the Highest Price Increase (Turnover above CZK 50,000)

	ISIN	Název	Trh	Kurz 30.6.22	Kurz 29.7.22	Změna (%)	Objem obch. (tis. Kč)
	ISIN	Issuer	Market	Price 30.6.22	Price 29.7.22	Change (%)	Turnover (CZK 000s)
1	NL0010391108	PHOTON ENERGY	Standard	51,80	68,20	31,7	21 491,8
2	CZ0005135970	PRIMOCO UAV SE	Start	252,00	310,00	23,0	1 187,0
3	NL00150006R6	CTP	Free	268,00	304,50	13,6	1 550,9
4	DE0007037129	RWE	Free	873,00	985,60	12,9	114,9
5	FI0009000681	NOKIA	Free	111,00	125,24	12,8	1 884,0
6	AT0000606306	RBI	Free	256,00	286,00	11,7	1 198,4
7	SE0000113250	SKANSKA	Free	363,50	403,80	11,1	50,3
8	DE000ENAG999	E.ON	Free	197,00	217,80	10,6	646,5
9	DE0007664039	VOLKSWAGEN	Free	3 170,00	3 487,50	10,0	177,9
10	CZ0005123620	E4U	Standard	130,00	140,00	7,7	320,5
11	AT00000FACC2	FACC	Free	170,00	182,40	7,3	73,8
12	PLPKN0000018	PKN Orlen	Free	360,00	382,00	6,1	2 374,0
13	SK1120010287	TMR	Prime	580,00	605,00	4,3	647,2
14	CZ0005112300	ČEZ	Prime	1 063,00	1 093,00	2,8	6 595 090,0
15	AT0000652011	ERSTE GROUP BANK	Prime	596,20	612,00	2,7	1 392 727,5
16	AT0000908504	VIG	Prime	536,00	550,00	2,6	17 782,5
17	DE0005140008	DEUTSCHE BANK	Free	204,75	209,00	2,1	3 269,1
18	CS0008418869	PHILIP MORRIS ČR	Standard	16 280,00	16 600,00	2,0	121 088,4
19	CZ0005088559	TOMA	Standard	1 330,00	1 350,00	1,5	53,3
20	CZ0009011714	M&T 1997	Start	32 600,00	33 000,00	1,2	3 238,8

Emise akcií s největším poklesem kurzů (objem nad 50 000 Kč)
Issues of Equities with the Highest Price Decrease (Turnover above CZK 50,000)

	ISIN	Název	Trh	Kurz 30.6.22	Kurz 29.7.22	Změna (%)	Objem obch. (tis. Kč)
	ISIN	Issuer	Market	Price 30.6.22	Price 29.7.22	Change (%)	Turnover (CZK 000s)
1	CZ0009009718	EMAN	Start	135,00	100,00	- 25,9	11 112,5
2	CZ0009009874	PILULKA LÉKÁRNY	Start	1 190,00	1 050,00	- 11,8	3 700,0
3	HU0000061726	OTP BANK	Free	533,00	486,00	- 8,8	138,3
4	PLPKO0000016	PKO BANK POLSKI	Free	148,00	135,45	- 8,5	102,9
5	CZ0009007027	FILLAMENTUM	Start	600,00	550,00	- 8,3	165,0
6	CZ0008019106	KOMERČNÍ BANKA	Prime	662,50	608,00	- 8,2	2 128 472,2
7	GB00B10RZP78	UNILEVER	Free	1 190,00	1 100,00	- 7,6	127,7
8	GB00BDD85M81	AVAST	Free	150,00	139,25	- 7,2	121 143,2
9	CZ0009008942	COLTCZ	Prime	579,00	541,00	- 6,6	139 668,7
10	AT0000743059	OMV	Free	1 097,50	1 025,00	- 6,6	1 865,2
11	CZ0008040318	MONETA MONEY BANK	Prime	85,70	80,20	- 6,4	1 168 890,0
12	CZ0009011086	FIXED.ZONE	Start	230,00	218,00	- 5,2	208,2
13	DE0005557508	DEUTSCHE TELEKOM	Free	464,45	446,00	- 4,0	382,3
14	AT0000821103	UNIQA INS	Free	166,00	161,00	- 3,0	116,5
15	CZ0009000121	KOFOLA ČS	Prime	293,00	288,00	- 1,7	14 517,7
16	CS0008419750	ENERGOAQUA	Standard	2 600,00	2 560,00	- 1,5	168,4
17	HU0000153937	MOL	Free	181,60	179,10	- 1,4	438,1
18	GB00BP6MXD84	SHELL	Free	639,90	634,50	- 0,8	269,0
19	CZ0009008819	KARO INVEST	Start	141,00	140,00	- 0,7	170,0
20							

DLUHOPISY / BONDS
Přehled objemů obchodů - dluhopisy
Turnover Sumary - Bonds

Sektor	Počet emisí	Objem (tis. Kč)	Počet (ks)	Počet transakcí
Sector	Number of Issues	Turnover (CZK 000s)	Volume (pieces)	No of Transactions
Veřejný / Public	27	0,000	0	0
Podnikový / Corporate	60	482 646,069	76 026	273
Finanční / Financial	24	140 306,388	5 450	91
MTF	3	0,000	0	0
Celkem / Total	114	622 952,457	81 476	364

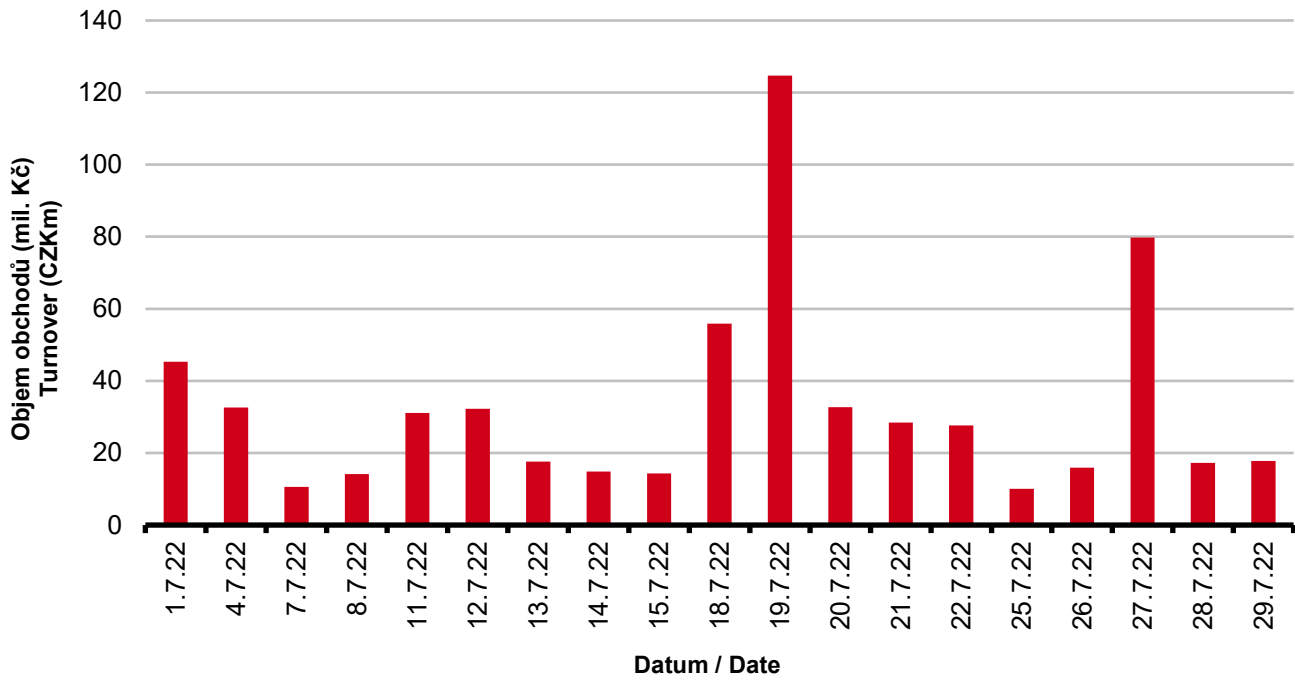
Single count method

Emise dluhopisů s největšími celkovými objemy obchodů
Bond Issues with the Highest Turnover

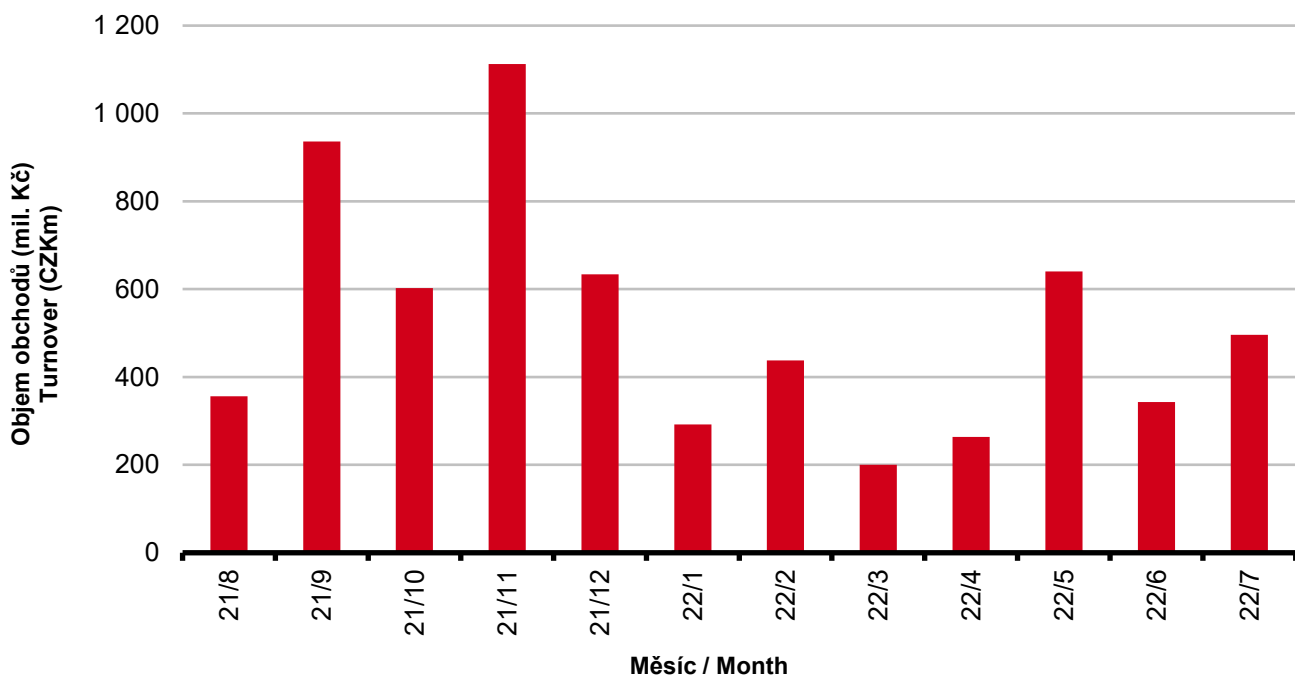
	ISIN	Název	Sektor	Objem (mil. Kč)	Podíl (%)	Kumul. (%)
	ISIN	Issue	Sector	Turnover (CZKm)	(%)	Cumul. (%)
1	CZ0003541237	JTGF XIII. 8,25/25	Corporate	186,221	29,89	29,89
2	CZ0003707275	J&T BK 7,00% PERP	Financial	132,592	21,28	51,17
3	CZ0003529943	ROHLIK FIN.5,50/26	Corporate	130,722	20,98	72,15
4	CZ0003539892	JTPEG C.F. 0,00/27	Corporate	36,082	5,79	77,94
5	CZ0003520793	JTRE FIN.3 0,00/24	Corporate	34,444	5,53	83,47
6	CZ0003522930	SAZKA GR. 5,20/24	Corporate	20,999	3,37	86,84
7	CZ0003518631	JTEF CZKI 5,00/23	Corporate	11,850	1,90	88,74
8	CZ0003519753	AQUILA RAF 5,00/23	Corporate	9,084	1,46	90,20
9	CZ0003522419	J&T EF IV 5,60/22	Corporate	8,994	1,44	91,64
10	CZ0003520447	JTFG X 4,75/24	Corporate	8,478	1,36	93,00
11	CZ0003518649	JTEF CZKII 5,25/25	Corporate	5,587	0,90	93,90
12	CZ0000001086	LIB. O. M. 5,30/23	Corporate	4,907	0,79	94,69
13	CZ0003523920	HEUREKA 5,25/25	Corporate	4,674	0,75	95,44
14	CZ0003704413	J&T BK II 9% PERP	Financial	4,312	0,69	96,13
15	CZ0000001011	PPF FIN.H. VAR/27	Corporate	3,811	0,61	96,74
16	CZ0003524464	EPH 4,50/25	Corporate	3,646	0,59	97,33
17	CZ0003515934	PSG 5,25/23	Corporate	3,379	0,54	97,87
18	CZ0003520116	TMR F. CR 4,50/22	Corporate	3,010	0,48	98,35
19	CZ0003534596	PALE F. F. 5,75/26	Corporate	2,575	0,41	98,76
20	CZ0003704249	J&T BANKA 10% PERP	Financial	2,009	0,32	99,08

DLUHOPISY / BONDS

Denní objemy obchodů s dluhopisy
Daily Turnover of Bonds



Měsíční objemy dluhopisových obchodů
Monthly Turnover - Bonds



OSTATNÍ PRODUKTY / OTHER PRODUCTS
Certifikáty
Certificates

Druh certifikátu	Počet emisí	Zobchod. kusy	Objem (CZK)	Počet obchodů
Type of Certificate	Number of Issues	Traded Volume	Turnover (CZK)	Number of Trades
Bonus	2	362	356 312,30	2
Faktorový	10	0	0,00	0
Index	6	10 667	6 892 048,10	25
Turbo	2	0	0,00	0

Warranty
Warrants

Počet emisí	Zobchod. kusy	Objem (CZK)	Počet obchodů
Number of Issues	Traded Volume	Turnover (CZK)	Number of Trades
70	151 074	11 243 722,12	217

Akcie investičních fondů
Shares of Investment Funds

Počet emisí	Zobchod. kusy	Objem (CZK)	Počet obchodů
Number of Issues	Traded Volume	Turnover (CZK)	Number of Trades
35	372 176 260	649 892 960,27	183

Podílové listy investičních fondů
Unites of Investment Funds

Počet emisí	Zobchod. kusy	Objem (CZK)	Počet obchodů
Number of Issues	Traded Volume	Turnover (CZK)	Number of Trades
0	0	0,00	0

ETF

Počet emisí	Zobchod. kusy	Objem (CZK)	Počet obchodů
Number of Issues	Traded Volume	Turnover (CZK)	Number of Trades
0	0	0,00	0

Održené kupóny
Separated Coupons

Počet emisí	Zobchod. kusy	Objem (CZK)	Počet obchodů
Number of Issues	Traded Volume	Turnover (CZK)	Number of Trades
7	0	0,00	0

Roční objemy obchodů (v mil.) / Yearly Turnover (in mil.)

Rok Year	Akcie + PL / Equities + Units			Dluhové cenné papíry / Bonds		
	CZK	EUR ¹⁾	USD	CZK	EUR ¹⁾	USD
1993	7 129,5	212,7	241,6	1 890,5	56,2	64,5
1994	42 593,9	1 252,7	1 475,3	19 432,3	568,0	684,5
1995	125 642,8	3 671,3	4 753,5	69 764,1	2 035,3	2 633,3
1996	249 935,2	7 348,9	9 188,8	143 264,3	4 216,4	5 288,8
1997	246 301,9	6 961,2	7 897,1	433 235,6	12 053,0	13 644,5
1998	172 594,0	4 789,6	5 385,7	687 597,6	19 189,0	21 761,9
1999	163 456,7	4 425,9	4 705,3	1 024 029,0	27 801,4	29 691,6
2000	264 145,3	7 390,0	6 971,1	958 687,6	26 866,9	25 153,4
2001	128 799,1	3 780,7	3 393,5	1 858 379,7	54 615,9	49 041,9
2002	197 397,6	6 413,8	6 036,9	1 595 673,6	51 870,6	49 106,8
2003	257 442,5	8 068,6	9 187,4	1 110 103,9	34 909,5	39 246,8
2004	479 661,6	15 038,3	18 744,3	692 479,8	21 621,9	26 814,5
2005	1 041 172,9	34 957,6	43 642,8	533 241,0	17 912,3	22 382,7
2006	848 895,6	29 946,5	37 585,6	598 920,6	21 104,8	26 382,2
2007	1 013 018,8	36 528,2	50 115,8	508 858,2	18 387,8	25 231,5
2008	852 042,5	34 223,0	50 408,3	643 151,3	25 693,0	37 456,9
2009	463 858,9	17 572,3	24 510,5	585 711,5	22 087,4	30 762,4
2010	389 867,2	15 391,1	20 447,7	529 907,6	20 938,9	27 677,8
2011	370 986,4	15 130,3	21 104,5	628 022,4	25 423,6	35 184,1
2012	250 581,7	9 967,7	12 828,5	594 213,0	23 598,5	30 194,6
2013	174 740,5	6 735,2	8 949,4	1 925,7	74,2	98,5
2014	153 488,7	5 575,7	7 417,6	8 227,3	298,4	380,3
2015	167 896,9	6 150,4	6 824,3	5 101,4	186,4	207,1
2016	168 028,4	6 215,5	6 873,9	4 153,0	153,6	169,4
2017	138 783,4	5 262,6	5 920,0	6 212,5	234,3	261,1
2018	142 548,0	5 561,1	6 579,1	9 265,9	359,6	417,4
2019	108 779,8	4 236,5	4 745,0	11 920,6	464,6	518,9
2020	125 308,1	4 736,4	5 369,6	8 639,8	329,4	372,1
2021	140 475,3	5 478,4	6 471,3	7 750,2	302,2	356,7

¹⁾ V období 1993 - 1998 objem obchodů v XEU / ¹⁾ In period 1993 - 1998 - trade value in XEU

Měsíční objemy obchodů v roce 2022 (v mil.) / Monthly Turnover in 2022 (in mil.)

Měsíc Month	Akcie / Equities			Dluhové cenné papíry / Bonds		
	CZK	EUR	USD	CZK	EUR	USD
01	11 527,6	471,1	533,2	291,8	11,9	13,5
02	18 927,5	771,4	873,1	437,6	17,9	20,4
03	24 191,2	962,7	1 060,7	200,5	8,0	8,8
04	12 972,7	530,7	574,0	263,9	10,8	11,7
05	18 144,7	733,6	777,1	640,6	25,9	27,2
06	14 894,1	602,4	635,5	361,2	14,6	15,5
07	11 772,2	478,6	488,2	623,0	25,4	25,9
08						
09						
10						
11						
12						
2022	112 430,0	4 550,5	4 941,8	2 818,6	114,5	123,0

Tržní kapitalizace akcii na konci roku (v mil.) / Market Capitalization at the End of the Year - Equities (in mil.)

Rok Year	Domácí akcie / Domestic equities			Zahraniční akcie / Foreign equities			Celkem / Total		
	CZK	EUR ¹⁾	USD	CZK	EUR ¹⁾	USD	CZK	EUR ¹⁾	USD
1994	353 102,9	10 333,7	12 588,8	0,0	0,0	0,0	353 102,9	10 333,7	12 588,8
1995	478 634,1	14 053,5	17 992,4	0,0	0,0	0,0	478 634,1	14 053,5	17 992,4
1996	539 242,2	15 903,1	19 729,3	0,0	0,0	0,0	539 242,2	15 903,1	19 729,3
1997	495 680,5	12 988,5	14 311,1	0,0	0,0	0,0	495 680,5	12 988,5	14 311,1
1998	416 202,1	11 884,4	13 940,8	0,0	0,0	0,0	416 202,1	11 884,4	13 940,8
1999	479 649,6	13 275,7	13 331,4	0,0	0,0	0,0	479 649,6	13 275,7	13 331,4
2000	442 893,8	12 621,7	11 712,7	0,0	0,0	0,0	442 893,8	12 621,7	11 712,7
2001	340 250,7	10 639,5	9 383,9	0,0	0,0	0,0	340 250,7	10 639,5	9 383,9
2002	357 909,5	11 326,3	11 874,5	120 128,8	3 801,5	3 985,6	478 038,3	15 127,8	15 860,1
2003	453 521,2	13 995,4	17 678,4	190 961,8	5 893,0	7 443,7	644 483,0	19 888,4	25 122,1
2004	660 289,3	21 720,0	29 551,1	315 484,7	10 377,8	14 119,4	975 774,0	32 097,8	43 670,5
2005	900 880,6	31 059,5	36 639,0	429 932,6	14 822,7	17 485,5	1 330 813,2	45 882,2	54 124,5
2006	953 895,5	34 693,4	45 693,4	638 101,0	23 207,9	30 566,2	1 591 996,5	57 901,3	76 259,7
2007	1 275 506,2	47 987,4	70 485,5	566 176,3	21 300,8	31 287,4	1 841 682,5	69 288,3	101 772,9
2008	788 650,6	29 615,1	41 758,5	303 081,3	11 381,2	16 047,9	1 091 731,9	40 996,3	57 806,4
2009	825 405,4	31 265,4	44 832,2	468 077,0	17 730,2	25 423,8	1 293 482,4	48 995,5	70 256,0
2010	805 237,0	31 922,2	42 394,3	582 767,5	23 102,8	30 681,7	1 388 004,5	55 025,0	73 075,9
2011	753 443,1	29 203,2	37 785,5	307 324,6	11 911,8	15 412,5	1 060 767,7	41 115,0	53 198,0
2012	708 777,7	28 193,2	37 163,3	433 312,2	17 236,0	22 719,8	1 142 089,9	45 429,2	59 883,1
2013	603 537,0	21 990,8	30 314,8	489 946,8	17 852,0	24 609,3	1 093 483,9	39 842,7	54 924,1
2014	627 910,4	22 643,7	27 543,6	412 378,3	14 871,2	18 089,1	1 040 288,7	37 514,9	45 632,7
2015	636 244,4	23 542,8	25 729,7	464 227,3	17 177,7	18 773,3	1 100 471,7	40 720,5	44 503,1
2016	599 701,3	22 194,7	23 390,2	444 762,9	16 460,5	17 347,1	1 044 464,1	38 655,2	40 737,3
2017	687 280,5	26 910,0	32 280,3	565 301,9	22 134,0	26 551,2	1 252 582,4	49 043,9	58 831,5
2018	607 748,7	23 574,4	27 003,9	20 654 207,9	801 171,8	917 720,1	21 261 956,6	824 746,2	944 723,9
2019	596 439,1	23 426,5	26 209,0	21 457 779,9	842 803,6	942 909,0	22 054 218,9	866 230,1	969 118,0
2020	571 394,0	21 767,4	26 735,6	12 931 302,0	492 621,0	605 058,1	13 502 696,0	514 388,4	631 793,7
2021	823 400,2	33 048,4	37 451,1	14 835 783,4	595 455,9	674 783,2	15 659 183,6	628 504,3	712 234,3

¹⁾ V období 1993 - 1998 tržní kapitalizace v XEU / ¹⁾ In period 1993 - 1998 - market capitalization in XEU

Tržní kapitalizace akciového trhu v roce 2022 (v mil.) / Equities Market Capitalization in 2022 (in mil.)

Měsíc - konec Month - end	Domácí akcie / Domestic equities			Zahraniční akcie / Foreign equities			Celkem / Total		
	CZK	EUR	USD	CZK	EUR	USD	CZK	EUR	USD
01	816 673,1	33 518,3	37 393,5	12 758 782,8	523 652,1	584 193,4	13 575 455,9	557 170,4	621 586,8
02	745 954,7	29 844,2	33 413,4	12 176 376,7	487 152,5	545 414,4	17 419 781,7	696 930,7	780 281,4
03	784 798,4	32 183,7	35 732,8	12 007 492,8	492 413,1	546 714,6	17 457 277,0	715 902,3	794 849,4
04	806 990,1	32 797,8	34 569,5	16 765 705,7	681 394,3	718 201,9	17 572 695,8	714 192,1	752 771,4
05	854 281,3	34 572,3	37 030,0	17 151 146,5	694 097,4	743 439,4	18 005 427,8	728 669,7	780 469,3
06	815 098,7	32 946,6	34 217,7	15 903 688,6	642 833,0	667 633,1	16 718 787,3	675 779,6	701 850,8
07	817 235,5	33 207,5	33 861,0	15 682 019,6	637 221,4	649 762,6	16 499 255,1	670 428,9	683 623,6
08									
09									
10									
11									
12									