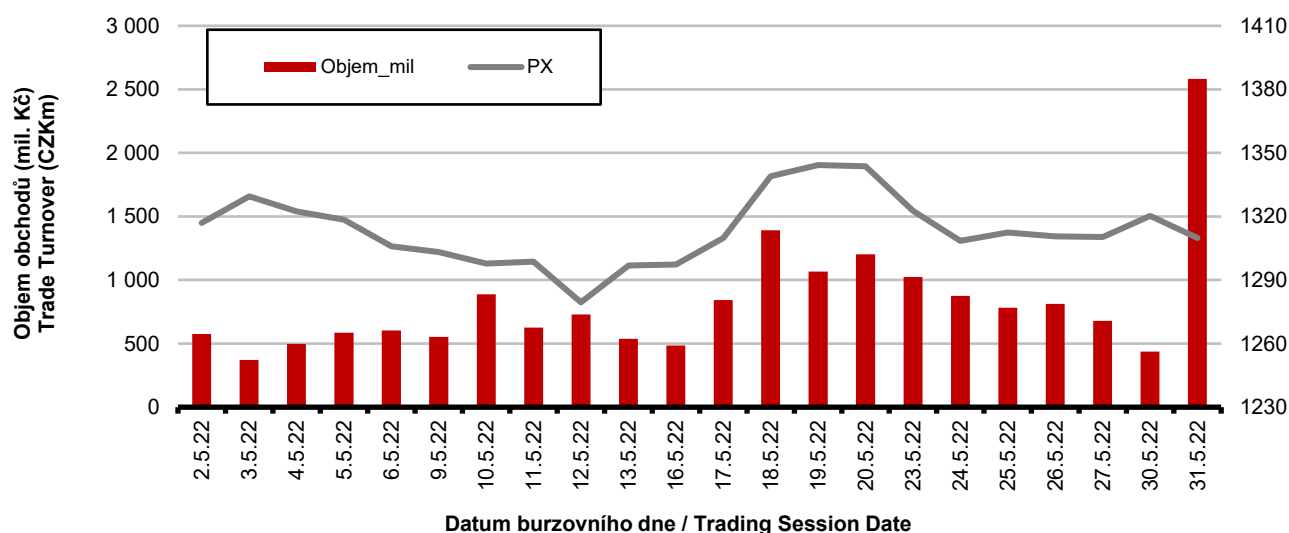


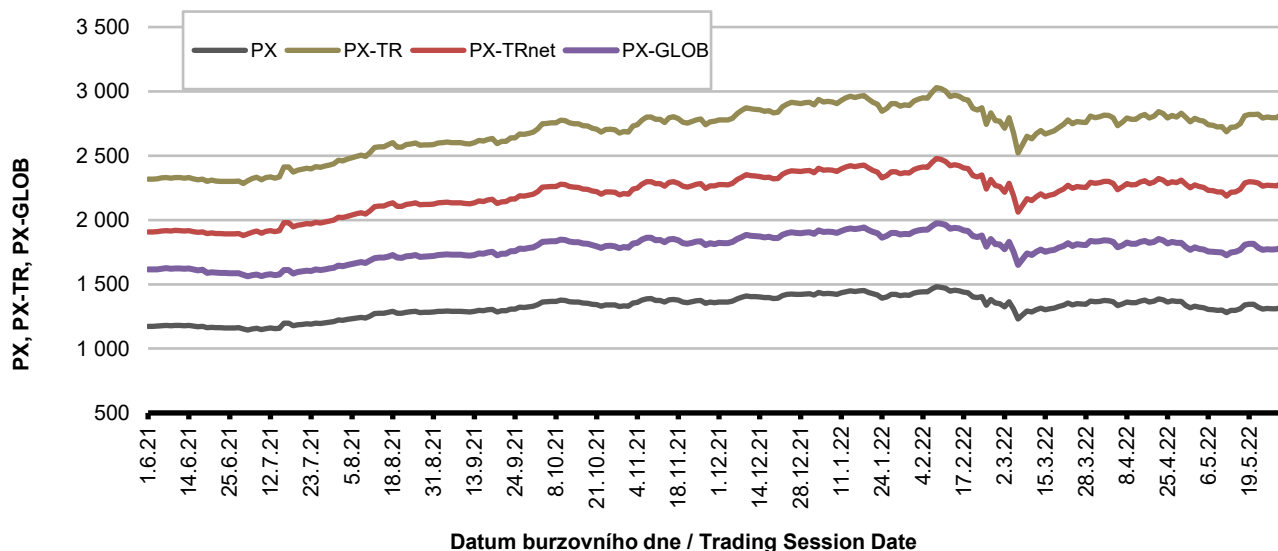
Burzovní indexy v hodnoceném měsíci Exchange Indices in the Month under Review

Index	Hodnota (konec měsíce)	Měsíční změna (%)	Roční změna (%)	Měsíční max.	Datum max.	Měsíční min.	Datum min.
	Value (End of Month)	Monthly Change (%)	Annual Change (%)	Monthly Max.	Date of Max.	Monthly Min.	Date of Min.
PX-TR	2 806,80	0,29	22,26	2 822,18	23.05.2022	2 685,00	12.05.2022
PX	1 309,88	- 1,78	12,66	1 344,27	19.05.2022	1 279,49	12.05.2022
PX-TRnet	2 273,73	- 0,23	20,32	2 297,19	19.05.2022	2 186,49	12.05.2022
PX-GLOB	1 772,10	- 0,98	10,74	1 814,32	19.05.2022	1 725,56	12.05.2022

Objem akciových obchodů a index PX Equity Turnover and PX Index



Vývoj indexů PX a PX-GLOB (12 měsíců) Exchange Indices in the Last 12 Months

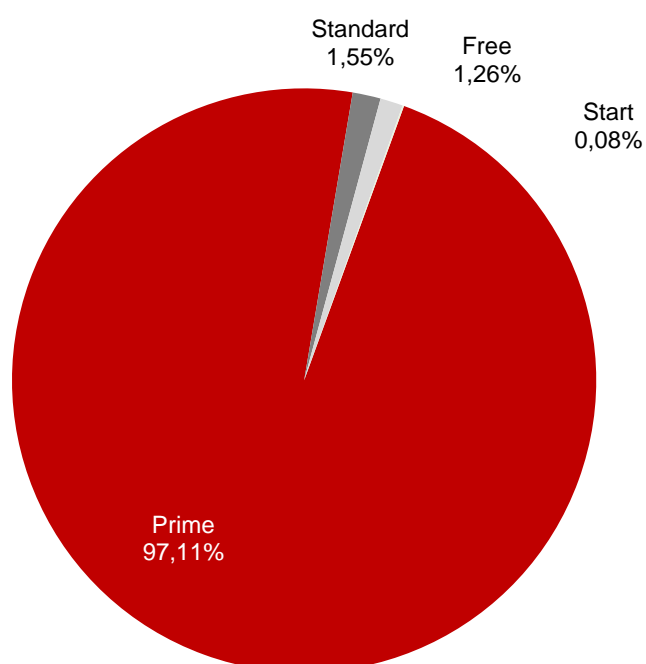


Přehled objemů obchodů - akcie
Trade Turnover - Equities

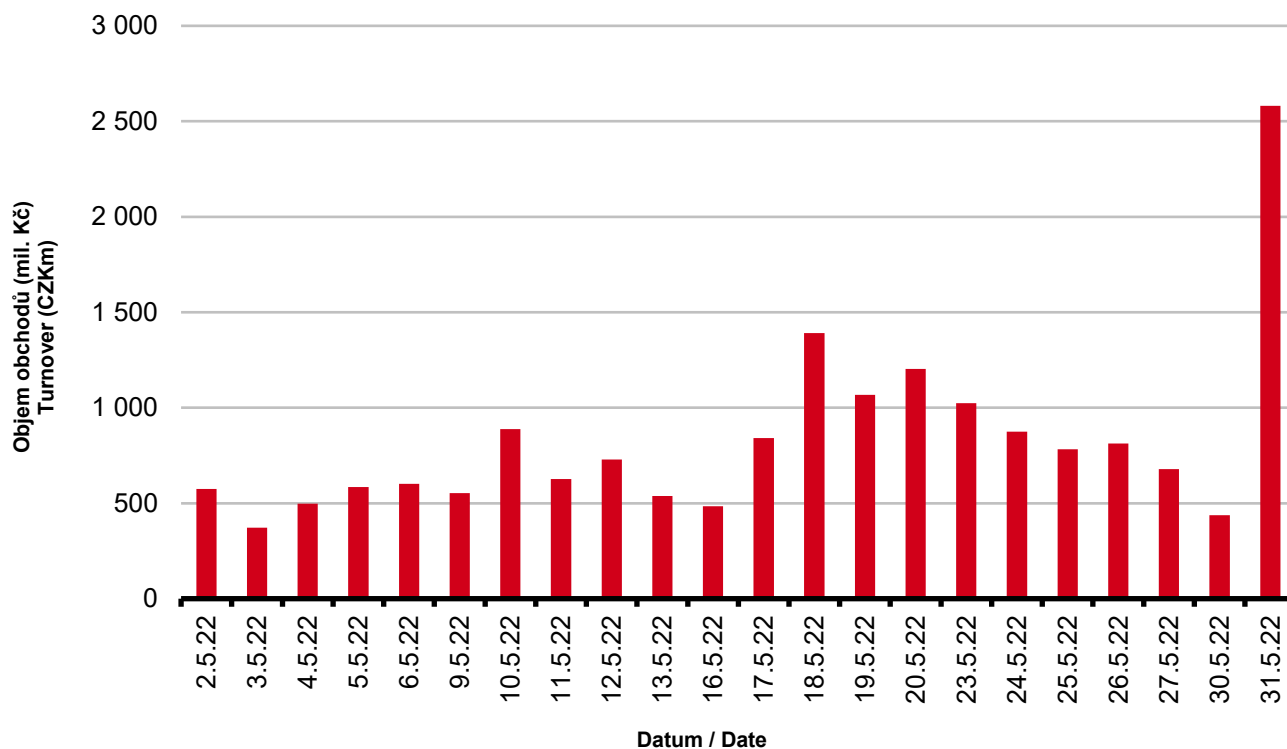
Trh	Počet zobch. emisí	Objem (tis. Kč)	Počet (ks)	Počet transakcí
Market	Number of Traded Issues	Turnover (CZK 000s)	Volume (pieces)	Number of Transactions
Prime	8	17 619 961,107	44 091 794	98 304
Standard	8	281 665,954	524 669	3 753
Free	30	228 371,378	1 434 339	3 868
Start	8	14 711,700	33 625	235
Celkem / Total	54	18 144 710,139	46 084 427	106 160

Single count method

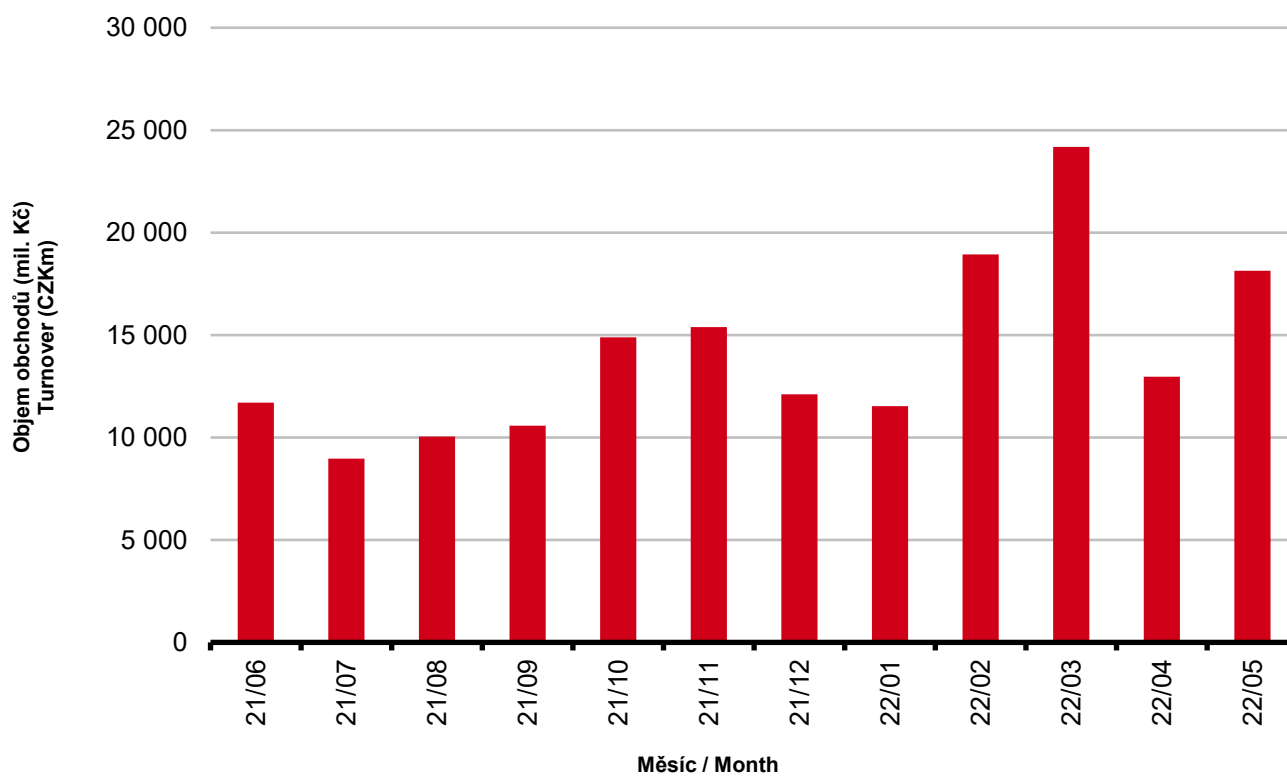
Skladba celkových objemů obchodů
Trade Turnover Structure



Denní objemy akciových obchodů
Daily Trade Turnover - Equities



Měsíční objemy akciových obchodů
Monthly Turnover - Equities



AKCIE / EQUITIES
Oborové objemy akciových obchodů a jejich podíl na celku
Turnover of Equities by Sector and as Percentage of the Total Turnover

Číslo	Obor	Počet emise	Objem (mil. Kč)	Podíl (%)
No.	Sector	Number of Issues	Turnover (CZKm)	(%)
1	Zemědělství / Agriculture	0	0,000	0,00
2	Výroba potravin / Food Production	0	0,000	0,00
3	Výroba nápojů a tabáku / Beverages & Tobacco	1	237,009	1,31
4	Těžba, zpracování nerostů a rud / Mining	5	4,072	0,02
5	Textilní, oděvní, kožedělný / Textiles	1	0,050	0,00
6	Dřevařský a papírenský / Wood and Paper	0	0,000	0,00
7	Chemický, farmaceut., guma / Chemicals, Pharmacy, Rubber	2	0,000	0,00
8	Stavebnictví, stav. hmoty / Building	2	1,959	0,01
9	Hutnictví, zpracování kovů / Metallurgy	0	0,000	0,00
10	Strojírenství / Mechanical Engineering	4	1,003	0,01
11	Elektrotechnika, elektronika / Electrical Engineering, Electronics	1	0,892	0,00
12	Energetika / Energy	6	8 599,852	47,40
13	Doprava a spoje / Transportation	2	1,130	0,01
14	Obchod / Trade	2	17,185	0,09
15	Peněžnictví / Finance and Banking	9	6 755,859	37,23
16	Služby / Services	6	206,119	1,14
17	Bížuterie, sklo a keramika / Jewelry, Glass, Ceramics	0	0,000	0,00
18	Investiční fondy / Investment Funds	0	0,000	0,00
19	Ostatní / Others	13	2 319,582	12,78
	CELKEM / TOTAL	54	18 144,712	100,00

Emise akcií s největšími celkovými objemy obchodů
Highest Turnover of Equity Issues

	ISIN	Název	Trh	Objem (mil. Kč)	Podíl (%)	Kumul. (%)
	ISIN	Issuer	Market	Turnover (CZKm)	(%)	Cumul. (%)
1	CZ0005112300	ČEZ	Prime	8 571,554	47,24	47,24
2	CZ0008019106	KOMERČNÍ BANKA	Prime	3 839,111	21,16	68,40
3	AT0000652011	ERSTE GROUP BANK	Prime	2 845,362	15,68	84,08
4	CZ0008040318	MONETA MONEY BANK	Prime	2 110,641	11,63	95,71
5	CS0008418869	PHILIP MORRIS ČR	Standard	237,009	1,31	97,02
6	GB00BDD85M81	AVAST	Free	198,001	1,09	98,11
7	CZ0009008942	COLTCZ	Prime	176,817	0,97	99,08
8	AT0000908504	VIG	Prime	48,593	0,27	99,35
9	NL0010391108	PHOTON ENERGY	Standard	26,323	0,15	99,50
10	CZ0009000121	KOFOLA ČS	Prime	20,519	0,11	99,61
11	CZ0009009874	PILULKA LÉKÁRNY	Start	10,868	0,06	99,67
12	CZ0009009940	SAB FINANCE	Standard	10,441	0,06	99,73
13	SK1120010287	TMR	Prime	7,363	0,04	99,77
14	NL00150006R6	CTP	Free	7,041	0,04	99,81
15	DE0005140008	DEUTSCHE BANK	Free	6,713	0,04	99,85

Sumarizace Tržních kapitalizací (konec měsíce)
Market Capitalization Summary (Month-End)

Trh	Tržní kapitalizace (mil. Kč)	Počet emisí
Market	Market Capitalization (CZKm)	Number of Issues
Prime	1 191 453,0	8
Standard	45 254,3	8
Free	16 762 338,8	30
Start	6 381,7	8
Celkem / Total	18 005 427,8	54
Z toho: / Of which:		
Domáci	854 281,3	20
Zahraniční	17 151 146,5	34

Emise akcií s největšími tržními kapitalizacemi (konec měsíce) - Regulovaný trh (Prime, Standard)
Market Capitalization of Equity Issues (Month-End)

	ISIN	Název	Trh	Tržní kapit. (mil. Kč)	Podíl (%)	Kumul. (%)
	ISIN	Issuer	Market	Market Capit. (CZKm)	(%)	Cumul. (%)
1	CZ0005112300	ČEZ	Prime	603 086,5	48,77	48,77
2	AT0000652011	ERSTE GROUP BANK	Prime	310 573,5	25,11	73,88
3	CZ0008019106	KOMERČNÍ BANKA	Prime	136 075,3	11,00	84,88
4	AT0000908504	VIG	Prime	70 912,0	5,73	90,61
5	CZ0008040318	MONETA MONEY BANK	Prime	39 142,6	3,17	93,78
6	CS0008418869	PHILIP MORRIS ČR	Standard	32 647,7	2,64	96,42
7	CZ0009008942	COLTCZ	Prime	21 085,4	1,70	98,12
8	CZ0009000121	KOFOLA ČS	Prime	6 687,6	0,54	98,66
9	SK1120010287	TMR	Prime	3 890,2	0,31	98,97
10	NL0010391108	PHOTON ENERGY	Standard	3 432,0	0,28	99,25

Emise akcií s největšími tržními kapitalizacemi (konec měsíce) - Neregulovaný trh (Free, START)
Market Capitalization of Equity Issues (Month-End)

	ISIN	Název	Trh	Tržní kapit. (mil. Kč)	Podíl (%)	Kumul. (%)
	ISIN	Issuer	Market	Market Capit. (CZKm)	(%)	Cumul. (%)
1	GB00BP6MXD84	SHELL	Free	5 293 817,9	31,57	31,57
2	DE0005557508	DEUTSCHE TELEKOM	Free	2 229 791,1	13,30	44,87
3	GB00B10RZP78	UNILEVER	Free	1 458 800,0	8,70	53,57
4	NL0000009165	HEINEKEN	Free	1 435 110,5	8,56	62,13
5	SE0000115446	VOLVO	Free	766 527,3	4,57	66,70

Indikátory domácích emisí z trhu Prime (konec měsíce)
Indicators of Domestic Equities from the Prime Market (Month-End)

Indikátor	P/E	P/BV	Dividendový výnos (%)
Indicator	P/E	P/BV	Dividend Yields (%)
Hodnota	47,16	2,26	4,10
Value			

AKCIE / EQUITIES
Emise akcií s největším růstem kurzů (objem nad 50 000 Kč)
Issues of Equities with the Highest Price Increase (Turnover above CZK 50,000)

	ISIN	Název	Trh	Kurz 29.4.22	Kurz 31.5.22	Změna (%)	Objem obch. (tis. Kč)
	ISIN	Issuer	Market	Price 29.4.22	Price 31.5.22	Change (%)	Turnover (CZK 000s)
1	CZ0005112300	ČEZ	Prime	1 001,00	1 121,00	12,0	8 571 553,9
2	AT0000606306	RBI	Free	276,00	308,40	11,7	5 558,6
3	DE0005140008	DEUTSCHE BANK	Free	232,60	258,15	11,0	6 712,9
4	GB00BP6MXD84	SHELL	Free	632,80	692,00	9,4	930,7
5	NL0010391108	PHOTON ENERGY	Standard	52,60	57,20	8,7	26 323,0
6	DE0005557508	DEUTSCHE TELEKOM	Free	434,00	468,30	7,9	1 130,3
7	CZ0009008942	COLTCZ	Prime	585,00	625,00	6,8	176 816,7
8	CZ0005131318	PRABOS PLUS	Start	382,00	400,00	4,7	50,0
9	AT00000FACC2	FACC	Free	193,00	198,60	2,9	233,2
10	AT0000743059	OMV	Free	1 203,00	1 233,00	2,5	173,8
11	CZ0005088559	TOMA	Standard	1 280,00	1 310,00	2,3	6 316,3
12	AT0000821103	UNIQA INS	Free	177,00	181,00	2,3	54,3
13							
14							
15							
16							
17							
18							
19							
20							

Emise akcií s největším poklesem kurzů (objem nad 50 000 Kč)
Issues of Equities with the Highest Price Decrease (Turnover above CZK 50,000)

	ISIN	Název	Trh	Kurz 29.4.22	Kurz 31.5.22	Změna (%)	Objem obch. (tis. Kč)
	ISIN	Issuer	Market	Price 29.4.22	Price 31.5.22	Change (%)	Turnover (CZK 000s)
1	PLKGHM000017	KGHM POLSKA-MIEDZ	Free	993,60	678,00	- 31,8	233,0
2	HU0000153937	MOL	Free	198,60	164,40	- 17,2	735,3
3	HU0000061726	OTP BANK	Free	675,20	568,00	- 15,9	189,7
4	SE0000113250	SKANSKA	Free	474,30	403,50	- 14,9	1 251,7
5	GB00BDD85M81	AVAST	Free	165,00	142,45	- 13,7	198 000,8
6	CZ0008040318	MONETA MONEY BANK	Prime	87,50	76,60	- 12,5	2 110 641,3
7	SK1120010287	TMR	Prime	640,00	580,00	- 9,4	7 363,2
8	CZ0008019106	KOMERČNÍ BANKA	Prime	774,00	716,00	- 7,5	3 839 111,4
9	CZ0009011086	FIXED.ZONE	Start	265,00	246,00	- 7,2	341,4
10	CZ0005123620	E4U	Standard	130,00	123,00	- 5,4	782,3
11	AT0000831706	WIENERBERGER	Free	662,80	629,80	- 5,0	707,4
12	AT0000908504	VIG	Prime	580,00	554,00	- 4,5	48 593,3
13	DE000ENAG999	E.ON	Free	247,00	235,90	- 4,5	1 754,1
14	FI0009000681	NOKIA	Free	119,48	115,06	- 3,7	891,6
15	DE0007664039	VOLKSWAGEN	Free	3 817,50	3 683,50	- 3,5	349,6
16	NL00150006R6	CTP	Free	339,00	327,00	- 3,5	7 040,8
17	AT0000746409	VERBUND	Free	2 329,00	2 248,00	- 3,5	170,7
18	CZ0005135970	PRIMOCO UAV SE	Start	290,00	280,00	- 3,4	651,0
19	CS0008418869	PHILIP MORRIS ČR	Standard	17 600,00	17 060,00	- 3,1	237 008,7
20							

DLUHOPISY / BONDS
Přehled objemů obchodů - dluhopisy
Turnover Sumary - Bonds

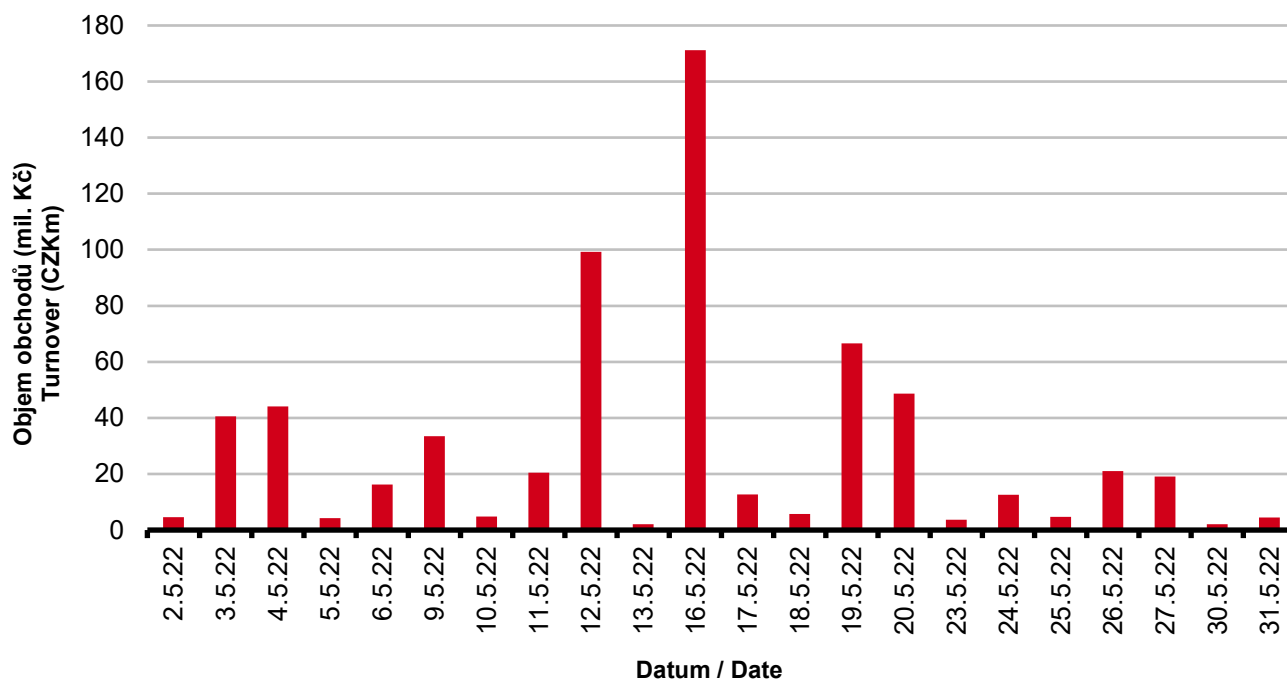
Sektor	Počet emisí	Objem (tis. Kč)	Počet (ks)	Počet transakcí
Sector	Number of Issues	Turnover (CZK 000s)	Volume (pieces)	No of Transactions
Veřejný / Public	27	0,000	0	0
Podnikový / Corporate	61	632 694,322	175 365	233
Finanční / Financial	23	9 866,324	91	24
MTF	3	0,000	0	0
Celkem / Total	114	642 560,646	175 456	257

Single count method

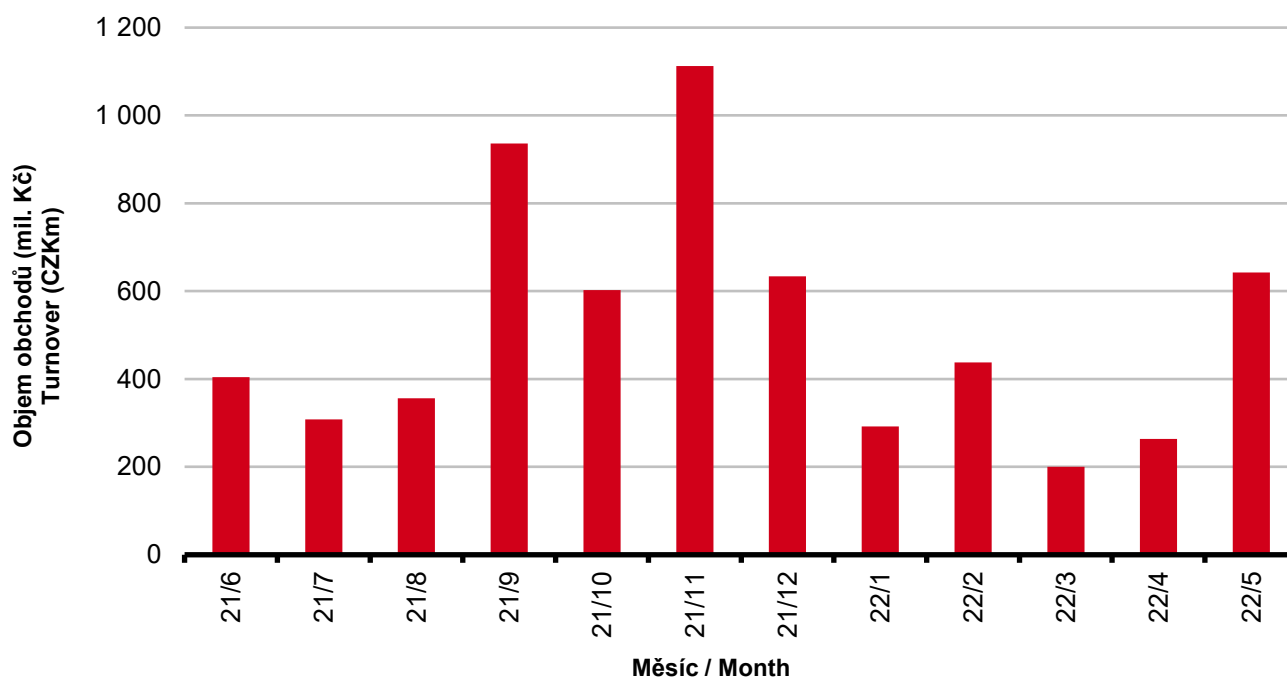
Emise dluhopisů s největšími celkovými objemy obchodů
Bond Issues with the Highest Turnover

ISIN	Název	Sektor	Objem (mil. Kč)	Podíl (%)	Kumul. (%)	
ISIN	Issue	Sector	Turnover (CZKm)	(%)	Cumul. (%)	
1	CZ0003516882	JTFG VIII 4,00/22	Corporate	184,487	28,71	28,71
2	CZ0003539892	JTPEG C.F. 0,00/27	Corporate	105,750	16,46	45,17
3	CZ0000001011	PPF FIN.H. VAR/27	Corporate	55,990	8,71	53,88
4	CZ0003518631	JTEF CZKI 5,00/23	Corporate	50,432	7,85	61,73
5	CZ0003520793	JTRE FIN.3 0,00/24	Corporate	47,842	7,45	69,18
6	CZ0003522419	J&T EF IV 5,60/22	Corporate	32,883	5,12	74,30
7	CZ0003527749	EN.-PRO GF 6,50/23	Corporate	27,247	4,24	78,54
8	CZ0003529943	ROHLIK FIN.5,50/26	Corporate	27,139	4,22	82,76
9	CZ0003518649	JTEF CZKII 5,25/25	Corporate	25,771	4,01	86,77
10	CZ0000001375	ALPHA Q. 5,25/26	Corporate	14,813	2,31	89,08
11	CZ0003524464	EPH 4,50/25	Corporate	13,137	2,04	91,12
12	CZ0000001094	JTSEC 5,00/23	Corporate	11,598	1,81	92,93
13	CZ0003533077	JTGF XI. 4,90/26	Corporate	8,438	1,31	94,24
14	CZ0003520116	TMR F. CR 4,50/22	Corporate	6,041	0,94	95,18
15	CZ0003522930	SAZKA GR. 5,20/24	Corporate	5,672	0,88	96,06
16	CZ0003519753	AQUILA RAF 5,00/23	Corporate	5,538	0,86	96,92
17	CZ0003515934	PSG 5,25/23	Corporate	4,174	0,65	97,57
18	CZ0003704413	J&T BK II 9% PERP	Financial	4,048	0,63	98,20
19	CZ0003704249	J&T BANKA 10% PERP	Financial	3,215	0,50	98,70
20	CZ0000001086	LIB. O. M. 5,30/23	Corporate	2,306	0,36	99,06

Denní objemy obchodů s dluhopisy
Daily Turnover of Bonds



Měsíční objemy dluhopisových obchodů
Monthly Turnover - Bonds



OSTATNÍ PRODUKTY / OTHER PRODUCTS
Certifikáty
Certificates

Druh certifikátu	Počet emisí	Zobchod. kusy	Objem (CZK)	Počet obchodů
Type of Certificate	Number of Issues	Traded Volume	Turnover (CZK)	Number of Trades
Bonus	3	2 320	2 466 974,40	9
Faktorový	10	0	0,00	0
Index	6	18 037	23 578 165,54	39
Turbo	2	0	0,00	0

Warranty
Warrants

Počet emisí	Zobchod. kusy	Objem (CZK)	Počet obchodů
Number of Issues	Traded Volume	Turnover (CZK)	Number of Trades
77	276 961	14 049 373,39	241

Akcie investičních fondů
Shares of Investment Funds

Počet emisí	Zobchod. kusy	Objem (CZK)	Počet obchodů
Number of Issues	Traded Volume	Turnover (CZK)	Number of Trades
35	257 161 307	590 360 115,48	192

Podílové listy investičních fondů
Unites of Investment Funds

Počet emisí	Zobchod. kusy	Objem (CZK)	Počet obchodů
Number of Issues	Traded Volume	Turnover (CZK)	Number of Trades
0	0	0,00	0

ETF

Počet emisí	Zobchod. kusy	Objem (CZK)	Počet obchodů
Number of Issues	Traded Volume	Turnover (CZK)	Number of Trades
0	0	0,00	0

Održené kupóny
Separated Coupons

Počet emisí	Zobchod. kusy	Objem (CZK)	Počet obchodů
Number of Issues	Traded Volume	Turnover (CZK)	Number of Trades
7	0	0,00	0

Roční objemy obchodů (v mil.) / Yearly Turnover (in mil.)

Rok Year	Akcie + PL / Equities + Units			Dluhové cenné papíry / Bonds		
	CZK	EUR ¹⁾	USD	CZK	EUR ¹⁾	USD
1993	7 129,5	212,7	241,6	1 890,5	56,2	64,5
1994	42 593,9	1 252,7	1 475,3	19 432,3	568,0	684,5
1995	125 642,8	3 671,3	4 753,5	69 764,1	2 035,3	2 633,3
1996	249 935,2	7 348,9	9 188,8	143 264,3	4 216,4	5 288,8
1997	246 301,9	6 961,2	7 897,1	433 235,6	12 053,0	13 644,5
1998	172 594,0	4 789,6	5 385,7	687 597,6	19 189,0	21 761,9
1999	163 456,7	4 425,9	4 705,3	1 024 029,0	27 801,4	29 691,6
2000	264 145,3	7 390,0	6 971,1	958 687,6	26 866,9	25 153,4
2001	128 799,1	3 780,7	3 393,5	1 858 379,7	54 615,9	49 041,9
2002	197 397,6	6 413,8	6 036,9	1 595 673,6	51 870,6	49 106,8
2003	257 442,5	8 068,6	9 187,4	1 110 103,9	34 909,5	39 246,8
2004	479 661,6	15 038,3	18 744,3	692 479,8	21 621,9	26 814,5
2005	1 041 172,9	34 957,6	43 642,8	533 241,0	17 912,3	22 382,7
2006	848 895,6	29 946,5	37 585,6	598 920,6	21 104,8	26 382,2
2007	1 013 018,8	36 528,2	50 115,8	508 858,2	18 387,8	25 231,5
2008	852 042,5	34 223,0	50 408,3	643 151,3	25 693,0	37 456,9
2009	463 858,9	17 572,3	24 510,5	585 711,5	22 087,4	30 762,4
2010	389 867,2	15 391,1	20 447,7	529 907,6	20 938,9	27 677,8
2011	370 986,4	15 130,3	21 104,5	628 022,4	25 423,6	35 184,1
2012	250 581,7	9 967,7	12 828,5	594 213,0	23 598,5	30 194,6
2013	174 740,5	6 735,2	8 949,4	1 925,7	74,2	98,5
2014	153 488,7	5 575,7	7 417,6	8 227,3	298,4	380,3
2015	167 896,9	6 150,4	6 824,3	5 101,4	186,4	207,1
2016	168 028,4	6 215,5	6 873,9	4 153,0	153,6	169,4
2017	138 783,4	5 262,6	5 920,0	6 212,5	234,3	261,1
2018	142 548,0	5 561,1	6 579,1	9 265,9	359,6	417,4
2019	108 779,8	4 236,5	4 745,0	11 920,6	464,6	518,9
2020	125 308,1	4 736,4	5 369,6	8 639,8	329,4	372,1
2021	140 475,3	5 478,4	6 471,3	7 750,2	302,2	356,7

¹⁾ V období 1993 - 1998 objem obchodů v XEU / ¹⁾ In period 1993 - 1998 - trade value in XEU

Měsíční objemy obchodů v roce 2022 (v mil.) / Monthly Turnover in 2022 (in mil.)

Měsíc Month	Akcie / Equities			Dluhové cenné papíry / Bonds		
	CZK	EUR	USD	CZK	EUR	USD
01	11 527,6	471,1	533,2	291,8	11,9	13,5
02	18 927,5	771,4	873,1	437,6	17,9	20,4
03	24 191,2	962,7	1 060,7	200,5	8,0	8,8
04	12 972,7	530,7	574,0	263,9	10,8	11,7
05	18 144,7	733,6	777,1	642,6	25,9	27,2
06						
07						
08						
09						
10						
11						
12						
2022	85 763,7	3 469,5	3 818,1	1 836,4	74,5	81,6

Tržní kapitalizace akcí na konci roku (v mil.) / Market Capitalization at the End of the Year - Equities (in mil.)

Rok Year	Domácí akcie / Domestic equities			Zahraniční akcie / Foreign equities			Celkem / Total		
	CZK	EUR ¹⁾	USD	CZK	EUR ¹⁾	USD	CZK	EUR ¹⁾	USD
1994	353 102,9	10 333,7	12 588,8	0,0	0,0	0,0	353 102,9	10 333,7	12 588,8
1995	478 634,1	14 053,5	17 992,4	0,0	0,0	0,0	478 634,1	14 053,5	17 992,4
1996	539 242,2	15 903,1	19 729,3	0,0	0,0	0,0	539 242,2	15 903,1	19 729,3
1997	495 680,5	12 988,5	14 311,1	0,0	0,0	0,0	495 680,5	12 988,5	14 311,1
1998	416 202,1	11 884,4	13 940,8	0,0	0,0	0,0	416 202,1	11 884,4	13 940,8
1999	479 649,6	13 275,7	13 331,4	0,0	0,0	0,0	479 649,6	13 275,7	13 331,4
2000	442 893,8	12 621,7	11 712,7	0,0	0,0	0,0	442 893,8	12 621,7	11 712,7
2001	340 250,7	10 639,5	9 383,9	0,0	0,0	0,0	340 250,7	10 639,5	9 383,9
2002	357 909,5	11 326,3	11 874,5	120 128,8	3 801,5	3 985,6	478 038,3	15 127,8	15 860,1
2003	453 521,2	13 995,4	17 678,4	190 961,8	5 893,0	7 443,7	644 483,0	19 888,4	25 122,1
2004	660 289,3	21 720,0	29 551,1	315 484,7	10 377,8	14 119,4	975 774,0	32 097,8	43 670,5
2005	900 880,6	31 059,5	36 639,0	429 932,6	14 822,7	17 485,5	1 330 813,2	45 882,2	54 124,5
2006	953 895,5	34 693,4	45 693,4	638 101,0	23 207,9	30 566,2	1 591 996,5	57 901,3	76 259,7
2007	1 275 506,2	47 987,4	70 485,5	566 176,3	21 300,8	31 287,4	1 841 682,5	69 288,3	101 772,9
2008	788 650,6	29 615,1	41 758,5	303 081,3	11 381,2	16 047,9	1 091 731,9	40 996,3	57 806,4
2009	825 405,4	31 265,4	44 832,2	468 077,0	17 730,2	25 423,8	1 293 482,4	48 995,5	70 256,0
2010	805 237,0	31 922,2	42 394,3	582 767,5	23 102,8	30 681,7	1 388 004,5	55 025,0	73 075,9
2011	753 443,1	29 203,2	37 785,5	307 324,6	11 911,8	15 412,5	1 060 767,7	41 115,0	53 198,0
2012	708 777,7	28 193,2	37 163,3	433 312,2	17 236,0	22 719,8	1 142 089,9	45 429,2	59 883,1
2013	603 537,0	21 990,8	30 314,8	489 946,8	17 852,0	24 609,3	1 093 483,9	39 842,7	54 924,1
2014	627 910,4	22 643,7	27 543,6	412 378,3	14 871,2	18 089,1	1 040 288,7	37 514,9	45 632,7
2015	636 244,4	23 542,8	25 729,7	464 227,3	17 177,7	18 773,3	1 100 471,7	40 720,5	44 503,1
2016	599 701,3	22 194,7	23 390,2	444 762,9	16 460,5	17 347,1	1 044 464,1	38 655,2	40 737,3
2017	687 280,5	26 910,0	32 280,3	565 301,9	22 134,0	26 551,2	1 252 582,4	49 043,9	58 831,5
2018	607 748,7	23 574,4	27 003,9	20 654 207,9	801 171,8	917 720,1	21 261 956,6	824 746,2	944 723,9
2019	596 439,1	23 426,5	26 209,0	21 457 779,9	842 803,6	942 909,0	22 054 218,9	866 230,1	969 118,0
2020	571 394,0	21 767,4	26 735,6	12 931 302,0	492 621,0	605 058,1	13 502 696,0	514 388,4	631 793,7
2021	823 400,2	33 048,4	37 451,1	14 835 783,4	595 455,9	674 783,2	15 659 183,6	628 504,3	712 234,3

¹⁾ V období 1993 - 1998 tržní kapitalizace v XEU / ¹⁾ In period 1993 - 1998 - market capitalization in XEU

Tržní kapitalizace akciového trhu v roce 2022 (v mil.) / Equities Market Capitalization in 2022 (in mil.)

Měsíc - konec Month - end	Domácí akcie / Domestic equities			Zahraniční akcie / Foreign equities			Celkem / Total		
	CZK	EUR	USD	CZK	EUR	USD	CZK	EUR	USD
01	816 673,1	33 518,3	37 393,5	12 758 782,8	523 652,1	584 193,4	13 575 455,9	557 170,4	621 586,8
02	745 954,7	29 844,2	33 413,4	12 176 376,7	487 152,5	545 414,4	17 419 781,7	696 930,7	780 281,4
03	784 798,4	32 183,7	35 732,8	12 007 492,8	492 413,1	546 714,6	17 457 277,0	715 902,3	794 849,4
04	806 990,1	32 797,8	34 569,5	16 765 705,7	681 394,3	718 201,9	17 572 695,8	714 192,1	752 771,4
05	854 281,3	34 572,3	37 030,0	17 151 146,5	694 097,4	743 439,4	18 005 427,8	728 669,7	780 469,3
06									
07									
08									
09									
10									
11									
12									