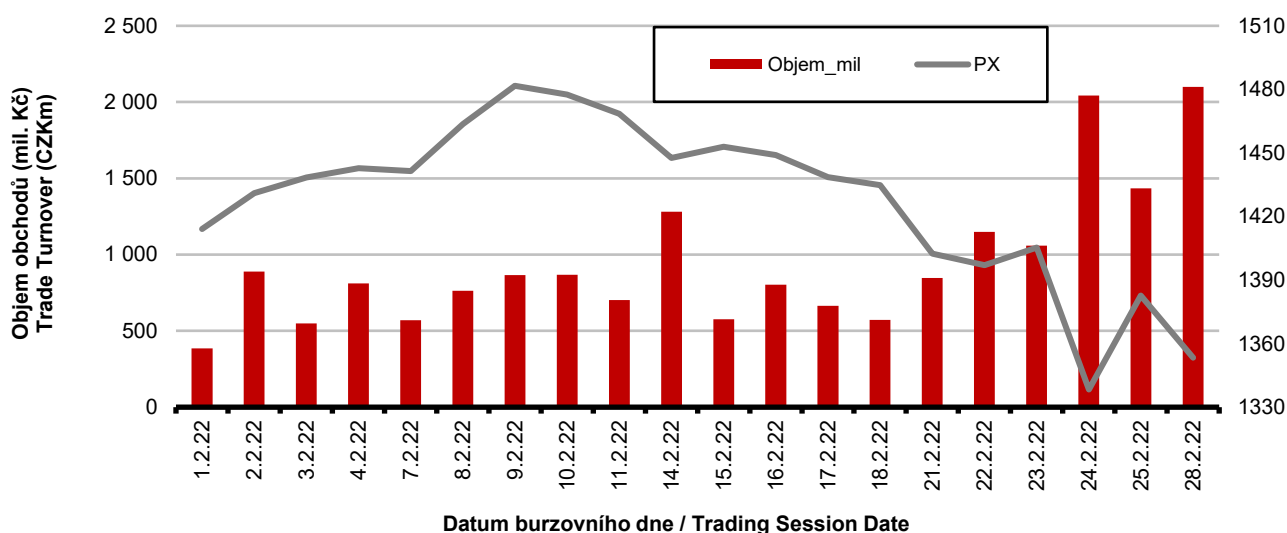


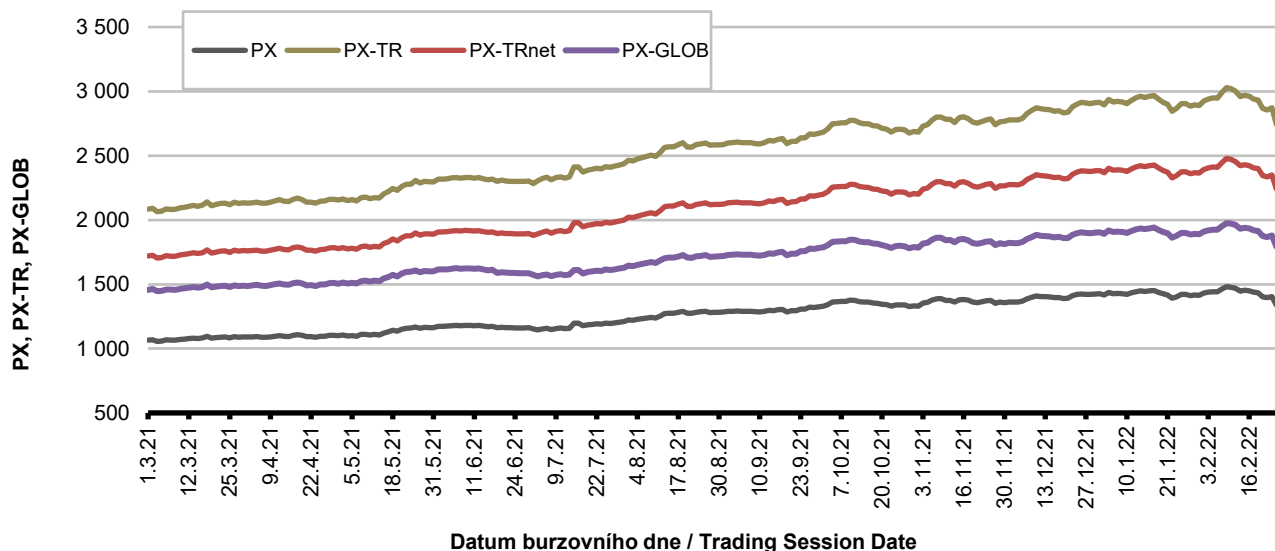
Burzovní indexy v hodnoceném měsíci Exchange Indices in the Month under Review

Index	Hodnota (konec měsíce)	Měsíční změna (%)	Roční změna (%)	Měsíční max.	Datum max.	Měsíční min.	Datum min.
	Value (End of Month)	Monthly Change (%)	Annual Change (%)	Monthly Max.	Date of Max.	Monthly Min.	Date of Min.
PX-TR	2 773,96	- 4,19	34,18	3 029,01	09.02.2022	2 743,06	24.02.2022
PX	1 353,41	- 4,44	27,97	1 481,68	09.02.2022	1 338,34	24.02.2022
PX-TRnet	2 266,97	- 4,29	32,84	2 477,85	09.02.2022	2 241,72	24.02.2022
PX-GLOB	1 813,07	- 4,17	25,36	1 975,26	09.02.2022	1 792,92	24.02.2022

Objem akciových obchodů a index PX Equity Turnover and PX Index



Vývoj indexů PX a PX-GLOB (12 měsíců) Exchange Indices in the Last 12 Months

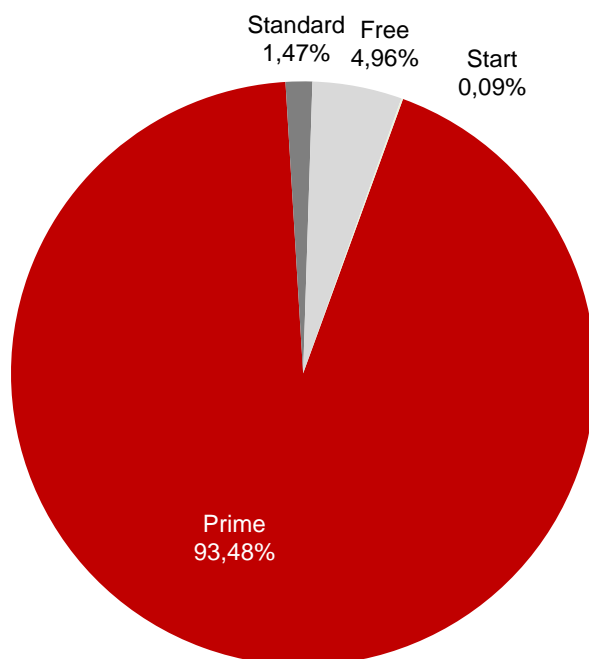


Přehled objemů obchodů - akcie
Trade Turnover - Equities

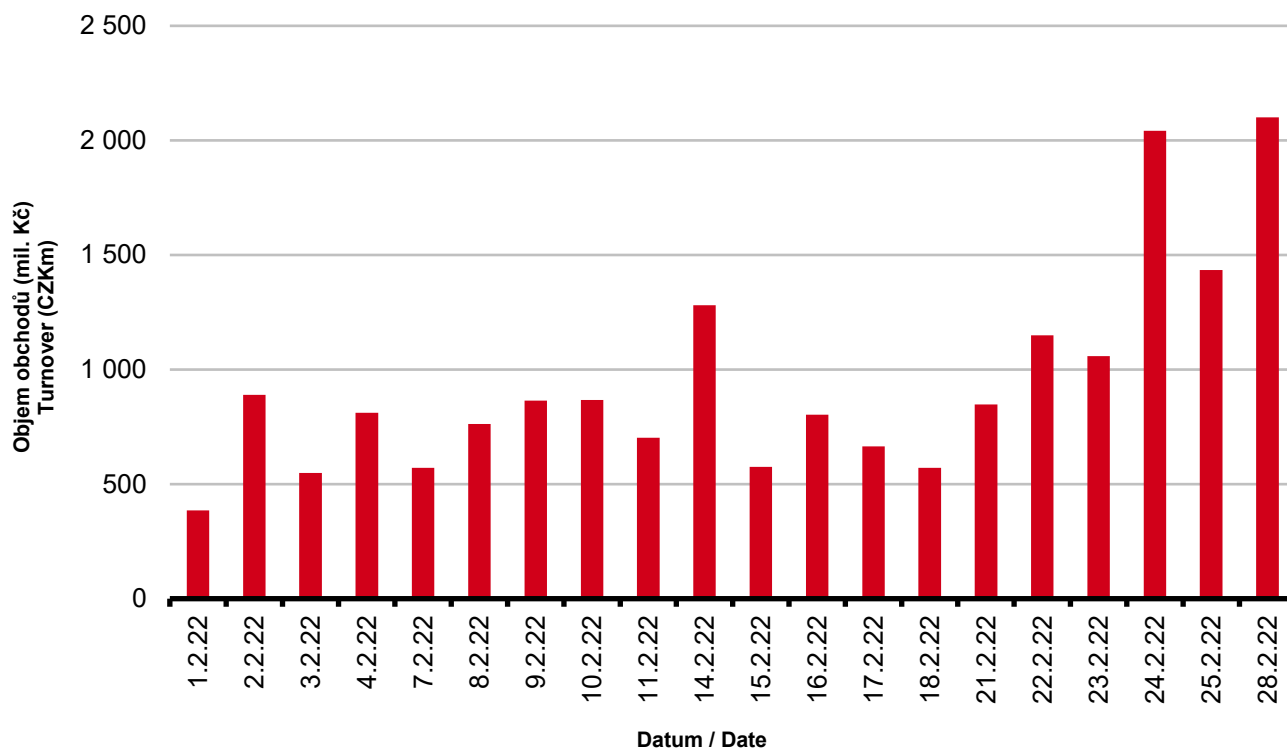
Trh	Počet zobch. emisí	Objem (tis. Kč)	Počet (ks)	Počet transakcí
Market	Number of Traded Issues	Turnover (CZK 000s)	Volume (pieces)	Number of Transactions
Prime	8	17 693 393,850	33 599 856	93 743
Standard	7	278 704,303	750 698	3 705
Free	30	937 987,395	5 039 234	5 985
Start	9	17 373,450	47 120	269
Celkem / Total	54	18 927 458,998	39 436 908	103 702

Single count method

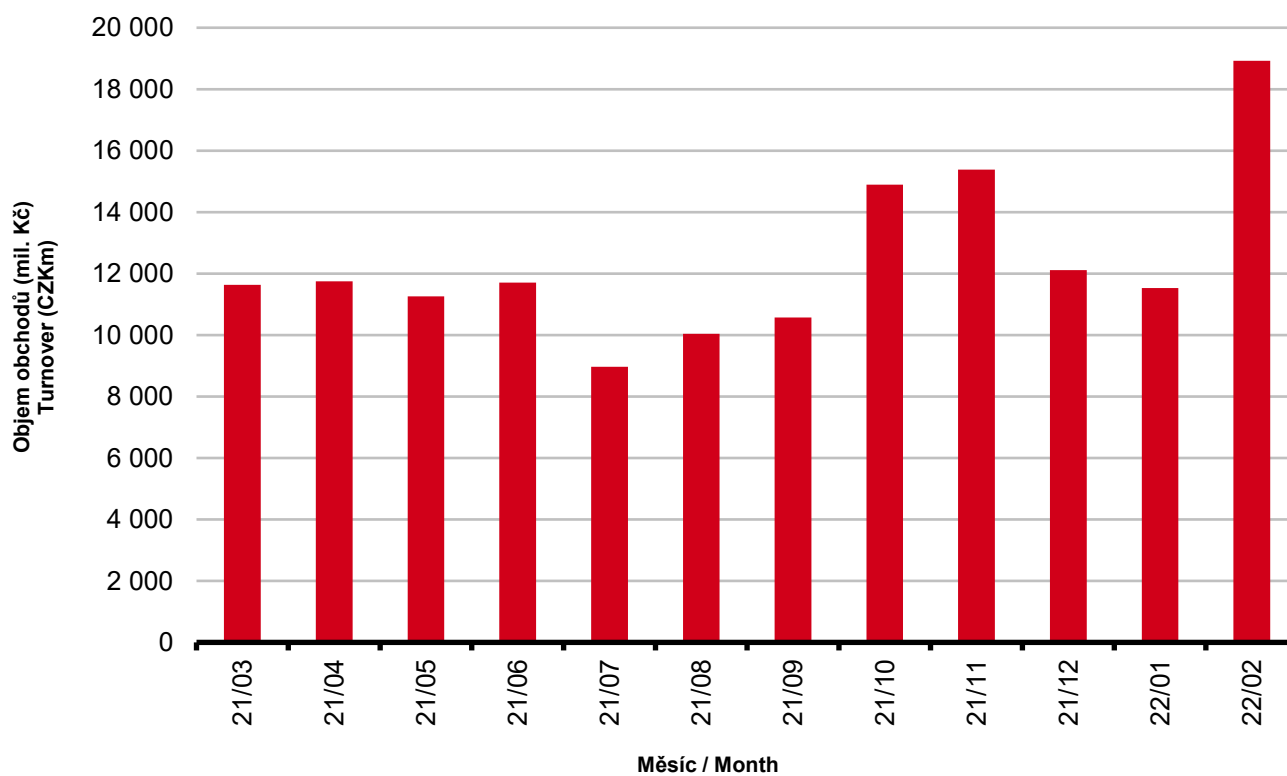
Skladba celkových objemů obchodů
Trade Turnover Structure



Denní objemy akciových obchodů
Daily Trade Turnover - Equities



Měsíční objemy akciových obchodů
Monthly Turnover - Equities



AKCIE / EQUITIES
Oborové objemy akciových obchodů a jejich podíl na celku
Turnover of Equities by Sector and as Percentage of the Total Turnover

Číslo	Obor	Počet emisi	Objem (mil. Kč)	Podíl (%)
No.	Sector	Number of Issues	Turnover (CZKm)	(%)
1	Zemědělství / Agriculture	0	0,000	0,00
2	Výroba potravin / Food Production	0	0,000	0,00
3	Výroba nápojů a tabáku / Beverages & Tobacco	1	232,725	1,23
4	Těžba, zpracování nerostů a rud / Mining	5	7,071	0,04
5	Textilní, oděvní, kožedělný / Textiles	1	2,076	0,01
6	Dřevařský a papírenský / Wood and Paper	0	0,000	0,00
7	Chemický, farmaceut., guma / Chemicals, Pharmacy, Rubber	2	0,000	0,00
8	Stavebnictví, stav. hmoty / Building	3	0,259	0,00
9	Hutnictví, zpracování kovů / Metallurgy	0	0,000	0,00
10	Strojírenství / Mechanical Engineering	4	1,271	0,01
11	Elektrotechnika, elektronika / Electrical Engineering, Electronics	1	14,865	0,08
12	Energetika / Energy	6	5 728,492	30,27
13	Doprava a spoje / Transportation	2	600,131	3,17
14	Obchod / Trade	2	20,352	0,11
15	Peněžnictví / Finance and Banking	9	9 936,522	52,50
16	Služby / Services	6	879,420	4,65
17	Bížuterie, sklo a keramika / Jewelry, Glass, Ceramics	0	0,000	0,00
18	Investiční fondy / Investment Funds	0	0,000	0,00
19	Ostatní / Others	12	1 504,274	7,95
	CELKEM / TOTAL	54	18 927,458	100,02

Emise akcií s největšími celkovými objemy obchodů
Highest Turnover of Equity Issues

	ISIN	Název	Trh	Objem (mil. Kč)	Podíl (%)	Kumul. (%)
	ISIN	Issuer	Market	Turnover (CZKm)	(%)	Cumul. (%)
1	CZ0005112300	ČEZ	Prime	5 700,895	30,12	30,12
2	AT0000652011	ERSTE GROUP BANK	Prime	5 527,676	29,20	59,32
3	CZ0008019106	KOMERČNÍ BANKA	Prime	4 295,406	22,69	82,01
4	CZ0008040318	MONETA MONEY BANK	Prime	1 231,037	6,50	88,51
5	GB00BDD85M81	AVAST	Free	855,167	4,52	93,03
6	CZ0009093209	O2 C.R.	Prime	597,850	3,16	96,19
7	CS0008418869	PHILIP MORRIS ČR	Standard	232,725	1,23	97,42
8	CZ0009008942	CZG	Prime	186,554	0,99	98,41
9	AT0000908504	VIG	Prime	84,047	0,44	98,85
10	CZ0009000121	KOFOLA ČS	Prime	46,929	0,25	99,10
11	NL00150006R6	CTP	Free	34,507	0,18	99,28
12	NL0010391108	PHOTON ENERGY	Standard	27,124	0,14	99,42
13	SK1120010287	TMR	Prime	23,000	0,12	99,54
14	DE0005140008	DEUTSCHE BANK	Free	16,318	0,09	99,63
15	FI0009000681	NOKIA	Free	14,865	0,08	99,71

Sumarizace Tržních kapitalizací (konec měsíce)
Market Capitalization Summary (Month-End)

Trh	Tržní kapitalizace (mil. Kč)	Počet emisí
Market	Market Capitalization (CZKm)	Number of Issues
Prime	1 118 910,0	8
Standard	41 702,4	7
Free	16 251 420,9	30
Start	7 748,4	9
Celkem / Total	17 419 781,7	54
Z toho: / Of which:		
Domáci	745 954,7	20
Zahraniční	16 673 827,0	34

Emise akcií s největšími tržními kapitalizacemi (konec měsíce) - Regulovaný trh (Prime, Standard)
Market Capitalization of Equity Issues (Month-End)

	ISIN	Název	Trh	Tržní kapit. (mil. Kč)	Podíl (%)	Kumul. (%)
	ISIN	Issuer	Market	Market Capit. (CZKm)	(%)	Cumul. (%)
1	CZ0005112300	ČEZ	Prime	459 712,2	39,61	39,61
2	AT0000652011	ERSTE GROUP BANK	Prime	341 261,2	29,40	69,01
3	CZ0008019106	KOMERČNÍ BANKA	Prime	167 908,5	14,47	83,48
4	AT0000908504	VIG	Prime	74 304,0	6,40	89,88
5	CZ0008040318	MONETA MONEY BANK	Prime	45 402,4	3,91	93,79
6	CS0008418869	PHILIP MORRIS ČR	Standard	31 001,9	2,67	96,46
7	CZ0009008942	CZG	Prime	19 162,4	1,65	98,11
8	CZ0009000121	KOFOLO ČS	Prime	6 598,4	0,57	98,68
9	SK1120010287	TMR	Prime	4 560,9	0,39	99,07
10	CZ0009009940	SAB FINANCE	Standard	2 732,0	0,24	99,31

Emise akcií s největšími tržními kapitalizacemi (konec měsíce) - Neregulovaný trh (Free, START)
Market Capitalization of Equity Issues (Month-End)

	ISIN	Název	Trh	Tržní kapit. (mil. Kč)	Podíl (%)	Kumul. (%)
	ISIN	Issuer	Market	Market Capit. (CZKm)	(%)	Cumul. (%)
1	GB00BP6MXD84	SHELL	Free	4 497 450,2	27,66	27,66
2	DE0005557508	DEUTSCHE TELEKOM	Free	1 852 207,4	11,39	39,05
3	GB00B10RZP78	UNILEVER	Free	1 464 929,4	9,01	48,06
4	NL0000009165	HEINEKEN	Free	1 435 110,5	8,83	56,89
5	SE0000115446	VOLVO	Free	890 160,7	5,47	62,36

Indikátory domácích emisí z trhu Prime (konec měsíce)
Indicators of Domestic Equities from the Prime Market (Month-End)

Indikátor	P/E	P/BV	Dividendový výnos (%)
Indicator	P/E	P/BV	Dividend Yields (%)
Hodnota	40,89	1,96	4,73
Value			

AKCIE / EQUITIES
Emise akcií s největším růstem kurzů (objem nad 50 000 Kč)
Issues of Equities with the Highest Price Increase (Turnover above CZK 50,000)

	ISIN	Název	Trh	Kurz 31.1.22	Kurz 28.2.22	Změna (%)	Objem obch. (tis. Kč)
	ISIN	Issuer	Market	Price 31.1.22	Price 28.2.22	Change (%)	Turnover (CZK 000s)
1	CZ0009008819	KARO INVEST	Start	131,00	149,00	13,7	712,0
2	PLKGHM000017	KGHM POLSKA-MIEDZ	Free	772,40	841,60	9,0	53,2
3	CZ0009008942	CZG	Prime	526,00	568,00	8,0	186 553,6
4	CZ0005112300	ČEZ	Prime	803,00	854,50	6,4	5 700 895,4
5	AT00000FACC2	FACC	Free	184,60	196,40	6,4	93,9
6	DE0007037129	RWE	Free	877,00	916,00	4,4	117,5
7	GB00BDD85M81	AVAST	Free	179,00	186,00	3,9	855 166,6
8	CZ0005123620	E4U	Standard	115,00	117,00	1,7	550,4
9	DE000ENAG999	E.ON	Free	300,80	302,30	0,5	355,5
10							
11							
12							
13							
14							
15							
16							
17							
18							
19							
20							

Emise akcií s největším poklesem kurzů (objem nad 50 000 Kč)
Issues of Equities with the Highest Price Decrease (Turnover above CZK 50,000)

	ISIN	Název	Trh	Kurz 31.1.22	Kurz 28.2.22	Změna (%)	Objem obch. (tis. Kč)
	ISIN	Issuer	Market	Price 31.1.22	Price 28.2.22	Change (%)	Turnover (CZK 000s)
1	AT0000606306	RBI	Free	608,00	344,50	- 43,3	5 931,4
2	AT0000652011	ERSTE GROUP BANK	Prime	1 006,00	794,00	- 21,1	5 527 675,7
3	AT0000831706	WIENERBERGER	Free	797,20	657,40	- 17,5	226,5
4	CZ0009009874	PILULKA LÉKÁRNY	Start	1 690,00	1 400,00	- 17,2	9 190,8
5	AT0000743059	OMV	Free	1 330,00	1 178,00	- 11,4	89,7
6	HU0000153937	MOL	Free	185,00	164,00	- 11,4	476,3
7	CZ0009011086	FIXED.ZONE	Start	326,00	292,00	- 10,4	1 042,2
8	NL00150006R6	CTP	Free	426,00	382,00	- 10,3	34 506,9
9	FI0009000681	NOKIA	Free	128,80	117,50	- 8,8	14 865,1
10	DE0005140008	DEUTSCHE BANK	Free	298,00	273,50	- 8,2	16 318,4
11	SK1120010287	TMR	Prime	740,00	680,00	- 8,1	23 000,0
12	CZ0008019106	KOMERČNÍ BANKA	Prime	958,00	883,50	- 7,8	4 295 406,1
13	AT0000908504	VIG	Prime	627,00	580,50	- 7,4	84 046,6
14	CZ0005135970	PRIMOCO UAV SE	Start	270,00	250,00	- 7,4	395,0
15	CZ0009009718	EMAN	Start	156,00	146,00	- 6,4	3 958,0
16	CZ0005131318	PRABOS PLUS	Start	404,00	382,00	- 5,4	2 075,5
17	DE0005557508	DEUTSCHE TELEKOM	Free	410,00	389,00	- 5,1	2 281,4
18	CZ0009000121	KOFOLA ČS	Prime	312,00	296,00	- 5,1	46 929,2
19	CZ0008040318	MONETA MONEY BANK	Prime	93,45	88,85	- 4,9	1 231 037,3
20							

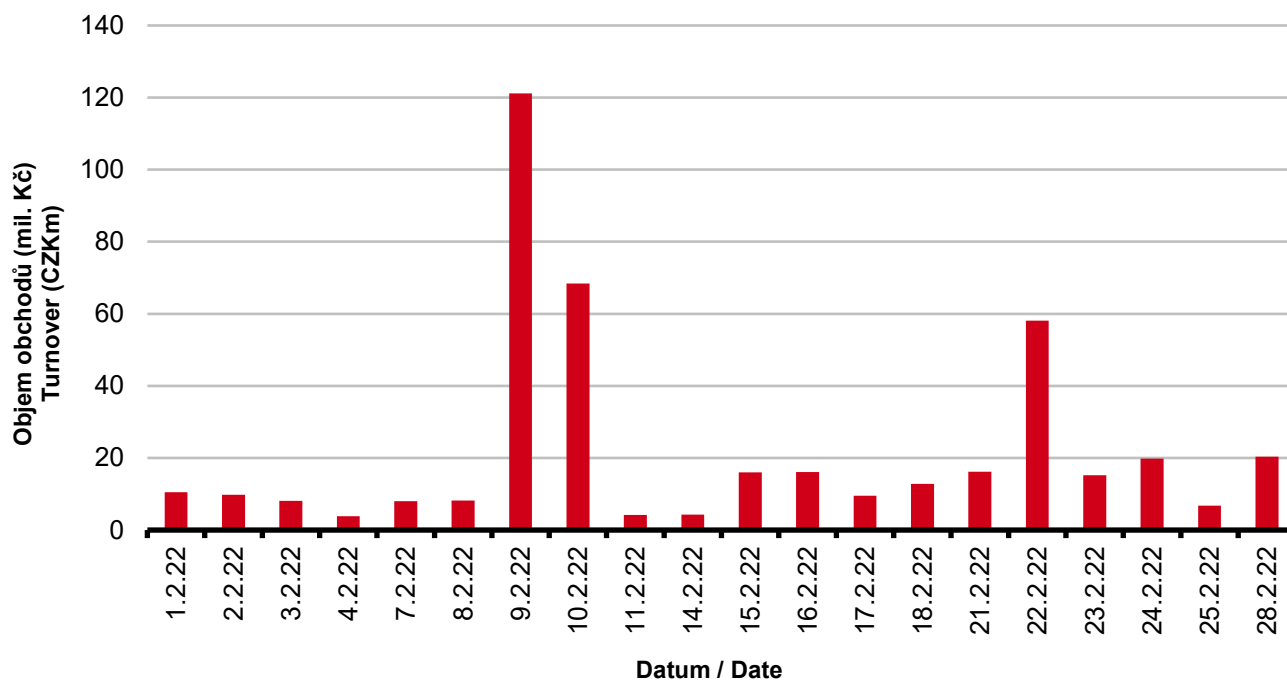
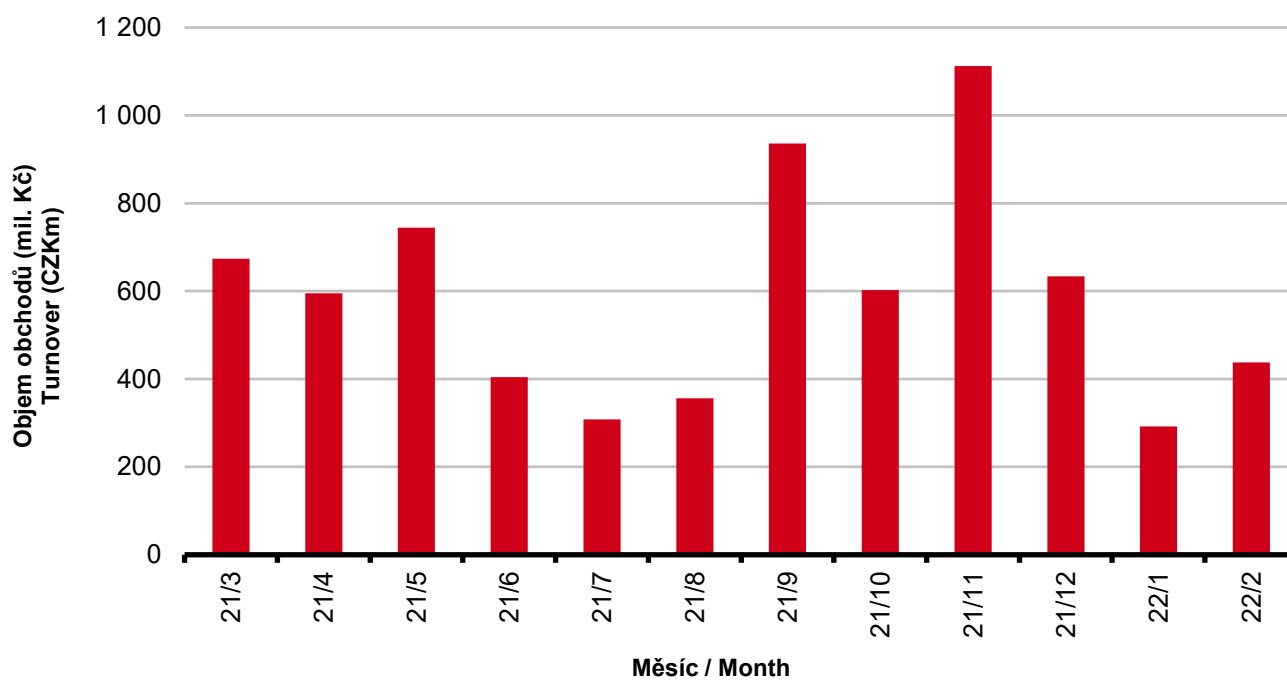
DLUHOPISY / BONDS
Přehled objemů obchodů - dluhopisy
Turnover Sumary - Bonds

Sektor	Počet emisí	Objem (tis. Kč)	Počet (ks)	Počet transakcí
Sector	Number of Issues	Turnover (CZK 000s)	Volume (pieces)	No of Transactions
Veřejný / Public	25	0,000	0	0
Podnikový / Corporate	59	417 928,988	41 803	300
Finanční / Financial	24	19 641,930	192	42
MTF	3	0,000	0	0
Celkem / Total	111	437 570,918	41 995	342

Single count method

Emise dluhopisů s největšími celkovými objemy obchodů
Bond Issues with the Highest Turnover

	ISIN	Název	Sektor	Objem (mil. Kč)	Podíl (%)	Kumul. (%)
	ISIN	Issue	Sector	Turnover (CZKm)	(%)	Cumul. (%)
1	CZ0003520447	JTFG X 4,75/24	Corporate	150,614	34,42	34,42
2	CZ0003529943	ROHLIK FIN.5,50/26	Corporate	35,431	8,10	42,52
3	CZ0003520793	JTRE FIN.3 0,00/24	Corporate	29,680	6,78	49,30
4	CZ0003524795	NUPEH CZ 5,90/25	Corporate	29,094	6,65	55,95
5	CZ0000001300	SAVARIN 0,00/26	Corporate	23,301	5,33	61,28
6	CZ0003527749	EN.-PRO GF 6,50/23	Corporate	22,489	5,14	66,42
7	CZ0003524464	EPH 4,50/25	Corporate	18,817	4,30	70,72
8	CZ0003522930	SAZKA GR. 5,20/24	Corporate	13,300	3,04	73,76
9	CZ0003522419	J&T EF IV 5,60/22	Corporate	12,078	2,76	76,52
10	CZ0000001094	JTSEC 5,00/23	Corporate	11,923	2,72	79,24
11	CZ0003706517	J&T BK 6,50% PERP	Financial	11,089	2,53	81,77
12	CZ0000001086	LIB. O. M. 5,30/23	Corporate	9,976	2,28	84,05
13	CZ0000001375	ALPHA Q. 5,25/26	Corporate	9,180	2,10	86,15
14	CZ0003518649	JTEF CZKII 5,25/25	Corporate	8,917	2,04	88,19
15	CZ0003534596	PALE F. F. 5,75/26	Corporate	7,940	1,81	90,00
16	CZ0003515934	PSG 5,25/23	Corporate	7,577	1,73	91,73
17	CZ0003523920	HEUREKA 5,25/25	Corporate	6,268	1,43	93,16
18	CZ0003704413	J&T BK II 9% PERP	Financial	5,659	1,29	94,45
19	CZ0000001367	FRAT.FUNDS 5,25/26	Corporate	5,139	1,17	95,62
20	CZ0000001011	PPF FIN.H. VAR/27	Corporate	3,056	0,70	96,32

DLUHOPISY / BONDS
Denní objemy obchodů s dluhopisy
Daily Turnover of Bonds

Měsíční objemy dluhopisových obchodů
Monthly Turnover - Bonds


OSTATNÍ PRODUKTY / OTHER PRODUCTS
Certifikáty
Certificates

Druh certifikátu	Počet emisí	Zobchod. kusy	Objem (CZK)	Počet obchodů
Type of Certificate	Number of Issues	Traded Volume	Turnover (CZK)	Number of Trades
Bonus	3	563	645 252,52	2
Faktorový	12	0	0,00	0
Index	5	23 498	35 584 299,77	52
Turbo	7	19 896	6 451 423,54	81

Warranty
Warrants

Počet emisí	Zobchod. kusy	Objem (CZK)	Počet obchodů
Number of Issues	Traded Volume	Turnover (CZK)	Number of Trades
76	339 360	15 102 777,76	229

Akcie investičních fondů
Shares of Investment Funds

Počet emisí	Zobchod. kusy	Objem (CZK)	Počet obchodů
Number of Issues	Traded Volume	Turnover (CZK)	Number of Trades
36	252 845 792	946 005 840,70	214

Podílové listy investičních fondů
Unites of Investment Funds

Počet emisí	Zobchod. kusy	Objem (CZK)	Počet obchodů
Number of Issues	Traded Volume	Turnover (CZK)	Number of Trades
0	0	0,00	0

ETF

Počet emisí	Zobchod. kusy	Objem (CZK)	Počet obchodů
Number of Issues	Traded Volume	Turnover (CZK)	Number of Trades
0	0	0,00	0

Održené kupóny
Separated Coupons

Počet emisí	Zobchod. kusy	Objem (CZK)	Počet obchodů
Number of Issues	Traded Volume	Turnover (CZK)	Number of Trades
8	0	0,00	0

Roční objemy obchodů (v mil.) / Yearly Turnover (in mil.)

Rok Year	Akcie + PL / Equities + Units			Dluhové cenné papíry / Bonds		
	CZK	EUR ¹⁾	USD	CZK	EUR ¹⁾	USD
1993	7 129,5	212,7	241,6	1 890,5	56,2	64,5
1994	42 593,9	1 252,7	1 475,3	19 432,3	568,0	684,5
1995	125 642,8	3 671,3	4 753,5	69 764,1	2 035,3	2 633,3
1996	249 935,2	7 348,9	9 188,8	143 264,3	4 216,4	5 288,8
1997	246 301,9	6 961,2	7 897,1	433 235,6	12 053,0	13 644,5
1998	172 594,0	4 789,6	5 385,7	687 597,6	19 189,0	21 761,9
1999	163 456,7	4 425,9	4 705,3	1 024 029,0	27 801,4	29 691,6
2000	264 145,3	7 390,0	6 971,1	958 687,6	26 866,9	25 153,4
2001	128 799,1	3 780,7	3 393,5	1 858 379,7	54 615,9	49 041,9
2002	197 397,6	6 413,8	6 036,9	1 595 673,6	51 870,6	49 106,8
2003	257 442,5	8 068,6	9 187,4	1 110 103,9	34 909,5	39 246,8
2004	479 661,6	15 038,3	18 744,3	692 479,8	21 621,9	26 814,5
2005	1 041 172,9	34 957,6	43 642,8	533 241,0	17 912,3	22 382,7
2006	848 895,6	29 946,5	37 585,6	598 920,6	21 104,8	26 382,2
2007	1 013 018,8	36 528,2	50 115,8	508 858,2	18 387,8	25 231,5
2008	852 042,5	34 223,0	50 408,3	643 151,3	25 693,0	37 456,9
2009	463 858,9	17 572,3	24 510,5	585 711,5	22 087,4	30 762,4
2010	389 867,2	15 391,1	20 447,7	529 907,6	20 938,9	27 677,8
2011	370 986,4	15 130,3	21 104,5	628 022,4	25 423,6	35 184,1
2012	250 581,7	9 967,7	12 828,5	594 213,0	23 598,5	30 194,6
2013	174 740,5	6 735,2	8 949,4	1 925,7	74,2	98,5
2014	153 488,7	5 575,7	7 417,6	8 227,3	298,4	380,3
2015	167 896,9	6 150,4	6 824,3	5 101,4	186,4	207,1
2016	168 028,4	6 215,5	6 873,9	4 153,0	153,6	169,4
2017	138 783,4	5 262,6	5 920,0	6 212,5	234,3	261,1
2018	142 548,0	5 561,1	6 579,1	9 265,9	359,6	417,4
2019	108 779,8	4 236,5	4 745,0	11 920,6	464,6	518,9
2020	125 308,1	4 736,4	5 369,6	8 639,8	329,4	372,1
2021	140 475,3	5 478,4	6 471,3	7 750,2	302,2	356,7

¹⁾ V období 1993 - 1998 objem obchodů v XEU / ¹⁾ In period 1993 - 1998 - trade value in XEU

Měsíční objemy obchodů v roce 2022 (v mil.) / Monthly Turnover in 2022 (in mil.)

Měsíc Month	Akcie / Equities			Dluhové cenné papíry / Bonds		
	CZK	EUR	USD	CZK	EUR	USD
01	11 527,6	471,1	533,2	291,8	11,9	13,5
02	18 927,5	771,4	873,1	437,6	17,9	20,4
03						
04						
05						
06						
07						
08						
09						
10						
11						
12						
2022	30 455,1	1 242,5	1 406,3	729,4	29,8	33,9

Tržní kapitalizace akcii na konci roku (v mil.) / Market Capitalization at the End of the Year - Equities (in mil.)

Rok Year	Domácí akcie / Domestic equities			Zahraniční akcie / Foreign equities			Celkem / Total		
	CZK	EUR ¹⁾	USD	CZK	EUR ¹⁾	USD	CZK	EUR ¹⁾	USD
1994	353 102,9	10 333,7	12 588,8	0,0	0,0	0,0	353 102,9	10 333,7	12 588,8
1995	478 634,1	14 053,5	17 992,4	0,0	0,0	0,0	478 634,1	14 053,5	17 992,4
1996	539 242,2	15 903,1	19 729,3	0,0	0,0	0,0	539 242,2	15 903,1	19 729,3
1997	495 680,5	12 968,5	14 311,1	0,0	0,0	0,0	495 680,5	12 968,5	14 311,1
1998	416 202,1	11 884,4	13 940,8	0,0	0,0	0,0	416 202,1	11 884,4	13 940,8
1999	479 649,6	13 275,7	13 331,4	0,0	0,0	0,0	479 649,6	13 275,7	13 331,4
2000	442 893,8	12 621,7	11 712,7	0,0	0,0	0,0	442 893,8	12 621,7	11 712,7
2001	340 250,7	10 639,5	9 383,9	0,0	0,0	0,0	340 250,7	10 639,5	9 383,9
2002	357 909,5	11 326,3	11 874,5	120 128,8	3 801,5	3 985,6	478 038,3	15 127,8	15 860,1
2003	453 521,2	13 995,4	17 678,4	190 961,8	5 893,0	7 443,7	644 483,0	19 888,4	25 122,1
2004	660 289,3	21 720,0	29 551,1	315 484,7	10 377,8	14 119,4	975 774,0	32 097,8	43 670,5
2005	900 880,6	31 059,5	36 639,0	429 932,6	14 822,7	17 485,5	1 330 813,2	45 882,2	54 124,5
2006	953 895,5	34 693,4	45 693,4	638 101,0	23 207,9	30 566,2	1 591 996,5	57 901,3	76 259,7
2007	1 275 506,2	47 987,4	70 485,5	566 176,3	21 300,8	31 287,4	1 841 682,5	69 288,3	101 772,9
2008	788 650,6	29 615,1	41 758,5	303 081,3	11 381,2	16 047,9	1 091 731,9	40 996,3	57 806,4
2009	825 405,4	31 265,4	44 832,2	468 077,0	17 730,2	25 423,8	1 293 482,4	48 995,5	70 256,0
2010	805 237,0	31 922,2	42 394,3	582 767,5	23 102,8	30 681,7	1 388 004,5	55 025,0	73 075,9
2011	753 443,1	29 203,2	37 785,5	307 324,6	11 911,8	15 412,5	1 060 767,7	41 115,0	53 198,0
2012	708 777,7	28 193,2	37 163,3	433 312,2	17 236,0	22 719,8	1 142 089,9	45 429,2	59 883,1
2013	603 537,0	21 990,8	30 314,8	489 946,8	17 852,0	24 609,3	1 093 483,9	39 842,7	54 924,1
2014	627 910,4	22 643,7	27 543,6	412 378,3	14 871,2	18 089,1	1 040 288,7	37 514,9	45 632,7
2015	636 244,4	23 542,8	25 729,7	464 227,3	17 177,7	18 773,3	1 100 471,7	40 720,5	44 503,1
2016	599 701,3	22 194,7	23 390,2	444 762,9	16 460,5	17 347,1	1 044 464,1	38 655,2	40 737,3
2017	687 280,5	26 910,0	32 280,3	565 301,9	22 134,0	26 551,2	1 252 582,4	49 043,9	58 831,5
2018	607 748,7	23 574,4	27 003,9	20 654 207,9	801 171,8	917 720,1	21 261 956,6	824 746,2	944 723,9
2019	596 439,1	23 426,5	26 209,0	21 457 779,9	842 803,6	942 909,0	22 054 218,9	866 230,1	969 118,0
2020	571 394,0	21 767,4	26 735,6	12 931 302,0	492 621,0	605 058,1	13 502 696,0	514 388,4	631 793,7
2021	823 400,2	33 048,4	37 451,1	14 835 783,4	595 455,9	674 783,2	15 659 183,6	628 504,3	712 234,3

¹⁾ V období 1993 - 1998 tržní kapitalizace v XEU / ¹⁾ In period 1993 - 1998 - market capitalization in XEU

Tržní kapitalizace akciového trhu v roce 2022 (v mil.) / Equities Market Capitalization in 2022 (in mil.)

Měsíc - konec Month - end	Domácí akcie / Domestic equities			Zahraniční akcie / Foreign equities			Celkem / Total		
	CZK	EUR	USD	CZK	EUR	USD	CZK	EUR	USD
01	816 673,1	33 518,3	37 393,5	12 758 782,8	523 652,1	584 193,4	13 575 455,9	557 170,4	621 586,8
02	745 954,7	29 844,2	33 413,4	12 176 376,7	487 152,5	545 414,4	17 419 781,7	696 930,7	780 281,4
03									
04									
05									
06									
07									
08									
09									
10									
11									
12									