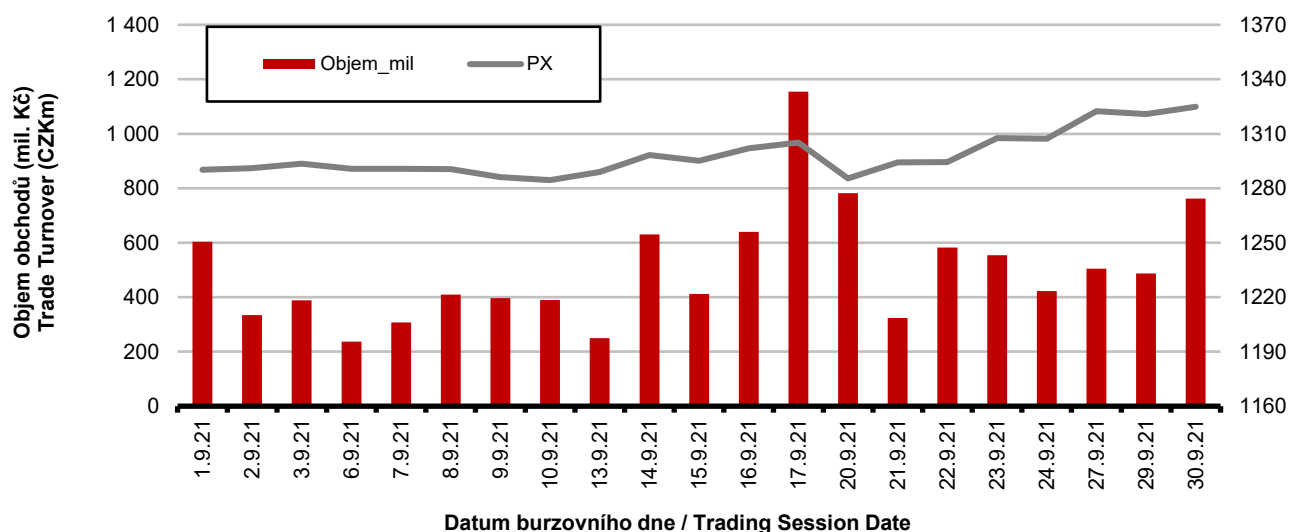


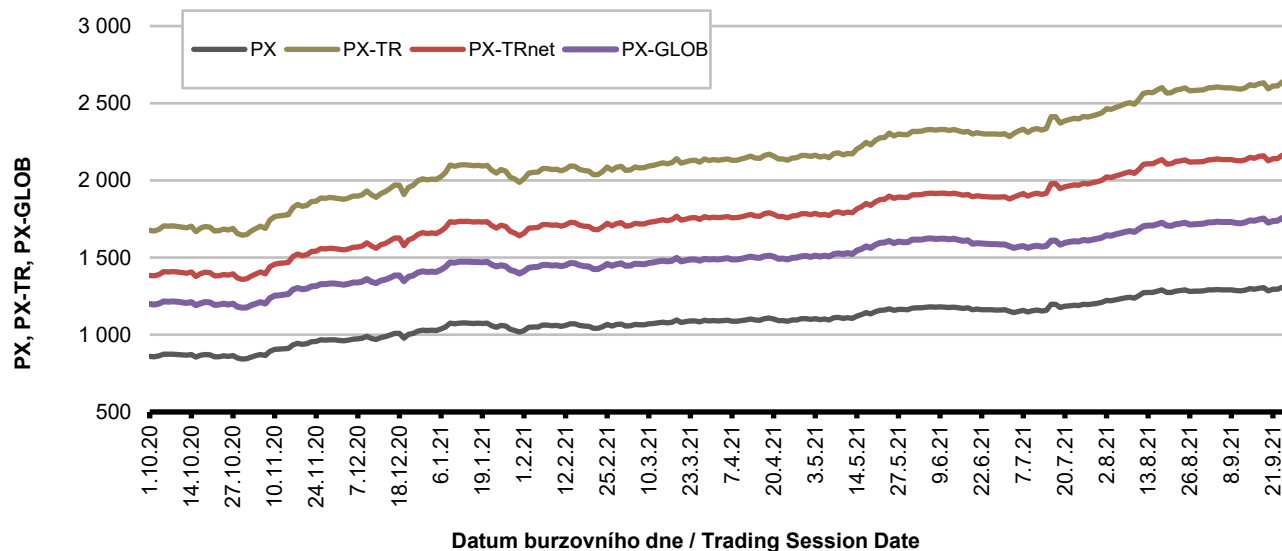
Burzovní indexy v hodnoceném měsíci Exchange Indices in the Month under Review

Index	Hodnota (konec měsíce)	Měsíční změna (%)	Roční změna (%)	Měsíční max.	Datum max.	Měsíční min.	Datum min.
	Value (End of Month)	Monthly Change (%)	Annual Change (%)	Monthly Max.	Date of Max.	Monthly Min.	Date of Min.
PX-TR	2 673,08	3,31	57,79	2 673,08	30.09.2021	2 591,57	10.09.2021
PX	1 324,88	3,17	52,58	1 324,88	30.09.2021	1 284,48	10.09.2021
PX-TRnet	2 192,63	3,26	56,68	2 192,63	30.09.2021	2 125,77	10.09.2021
PX-GLOB	1 782,78	3,65	47,15	1 782,78	30.09.2021	1 721,97	10.09.2021

Objem akciových obchodů a index PX Equity Turnover and PX Index



Vývoj indexů PX a PX-GLOB (12 měsíců) Exchange Indices in the Last 12 Months

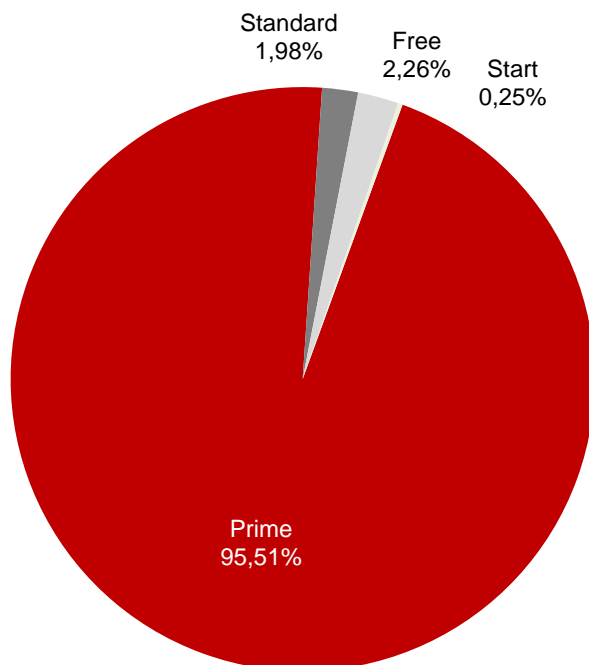


Přehled objemů obchodů - akcie
Trade Turnover - Equities

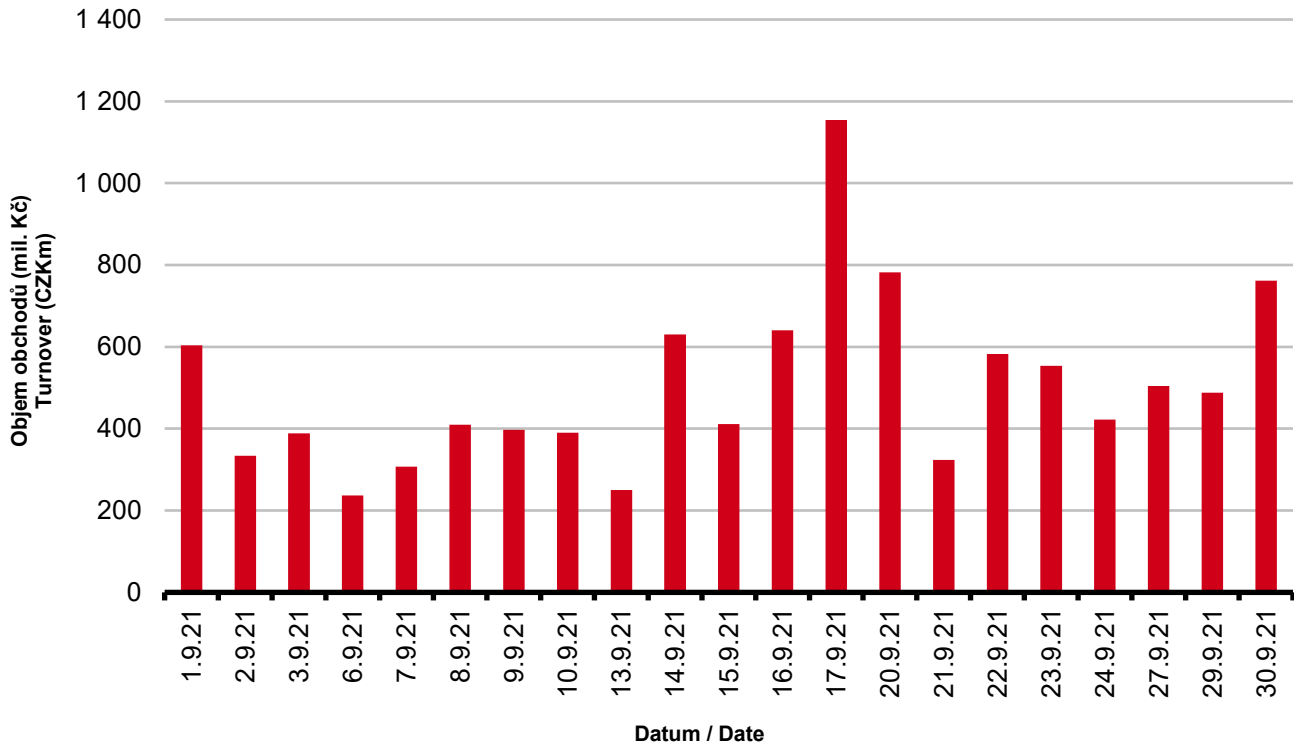
Trh	Počet zobch. emisí	Objem (tis. Kč)	Počet (ks)	Počet transakcí
Market	Number of Traded Issues	Turnover (CZK 000s)	Volume (pieces)	Number of Transactions
Prime	10	10 098 451,488	25 828 318	50 065
Standard	7	210 143,029	513 696	2 797
Free	31	238 654,341	1 388 904	2 671
Start	8	26 441,920	38 827	250
Celkem / Total	56	10 573 690,778	27 769 745	55 783

Single count method

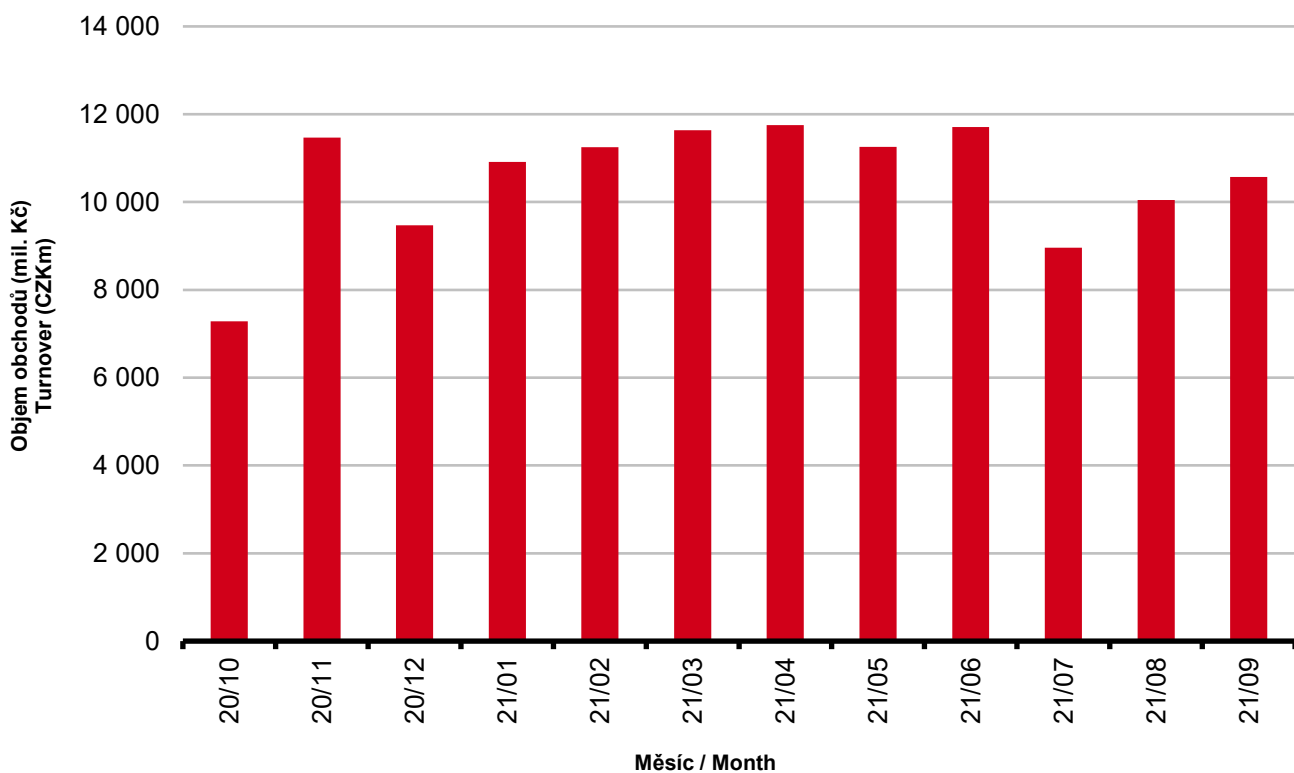
Skladba celkových objemů obchodů
Trade Turnover Structure



Denní objemy akciových obchodů
Daily Trade Turnover - Equities



Měsíční objemy akciových obchodů
Monthly Turnover - Equities



AKCIE / EQUITIES
Oborové objemy akciových obchodů a jejich podíl na celku
Turnover of Equities by Sector and as Percentage of the Total Turnover

Číslo	Obor	Počet emise	Objem (mil. Kč)	Podíl (%)
No.	Sector	Number of Issues	Turnover (CZKm)	(%)
1	Zemědělství / Agriculture	0	0,000	0,00
2	Výroba potravin / Food Production	0	0,000	0,00
3	Výroba nápojů a tabáku / Beverages & Tobacco	2	212,330	2,01
4	Těžba, zpracování nerostů a rud / Mining	5	9,900	0,09
5	Textilní, oděvní, kožedělný / Textiles	1	0,000	0,00
6	Dřevařský a papírenský / Wood and Paper	0	0,000	0,00
7	Chemický, farmaceut., guma / Chemicals, Pharmacy, Rubber	2	0,560	0,01
8	Stavebnictví, stav. hmoty / Building	3	0,654	0,01
9	Hutnictví, zpracování kovů / Metallurgy	0	0,000	0,00
10	Strojírenství / Mechanical Engineering	4	3,234	0,03
11	Elektrotechnika, elektronika / Electrical Engineering, Electronics	1	2,716	0,03
12	Energetika / Energy	6	3 056,454	28,91
13	Doprava a spoje / Transportation	3	489,702	4,63
14	Obchod / Trade	2	27,955	0,26
15	Peněžnictví / Finance and Banking	9	5 231,685	49,48
16	Služby / Services	6	183,243	1,73
17	Bižuterie, sklo a keramika / Jewelry, Glass, Ceramics	0	0,000	0,00
18	Investiční fondy / Investment Funds	0	0,000	0,00
19	Ostatní / Others	12	1 355,258	12,82
	CELKEM / TOTAL	56	10 573,691	100,00

Emise akcií s největšími celkovými objemy obchodů
Highest Turnover of Equity Issues

	ISIN	Název	Trh	Objem (mil. Kč)	Podíl (%)	Kumul. (%)
	ISIN	Issuer	Market	Turnover (CZKm)	(%)	Cumul. (%)
1	CZ0005112300	ČEZ	Prime	3 035,969	28,71	28,71
2	CZ0008019106	KOMERČNÍ BANKA	Prime	2 768,163	26,18	54,89
3	AT0000652011	ERSTE GROUP BANK	Prime	2 404,550	22,74	77,63
4	CZ0008040318	MONETA MONEY BANK	Prime	1 167,960	11,05	88,68
5	CZ0009093209	O2 C.R.	Prime	489,591	4,63	93,31
6	CS0008418869	PHILIP MORRIS ČR	Standard	178,051	1,68	94,99
7	GB00BDD85M81	AVAST	Free	167,963	1,59	96,58
8	CZ0009008942	CZG	Prime	128,542	1,22	97,80
9	CZ0009000121	KOFOLA ČS	Prime	50,943	0,48	98,28
10	AT0000908504	VIG	Prime	38,556	0,36	98,64
11	GB00BF5SDZ96	STOCK	Free	34,279	0,32	98,96
12	CZ0009009874	PILULKA LÉKÁRNY	Start	23,756	0,22	99,18
13	NL0010391108	PHOTON ENERGY	Standard	18,914	0,18	99,36
14	SK1120010287	TMR	Prime	14,178	0,13	99,49
15	DE0005140008	DEUTSCHE BANK	Free	10,873	0,10	99,59

Sumarizace Tržních kapitalizací (konec měsíce)
Market Capitalization Summary (Month-End)

Trh Market	Tržní kapitalizace (mil. Kč) Market Capitalization (CZKm)	Počet emisí Number of Issues
Prime	1 243 118,7	10
Standard	41 988,0	7
Free	14 343 003,8	31
Start	6 985,7	8
Celkem / Total	15 635 096,2	56
Z toho: / Of which:		
Domáci	749 549,0	20
Zahraniční	14 885 547,2	36

Emise akcií s největšími tržními kapitalizacemi (konec měsíce) - Regulovaný trh (Prime, Standard)
Market Capitalization of Equity Issues (Month-End)

	ISIN	Název	Trh	Tržní kapit. (mil. Kč)	Podíl (%)	Kumul. (%)
	ISIN	Issuer	Market	Market Capit. (CZKm)	(%)	Cumul. (%)
1	AT0000652011	ERSTE GROUP BANK	Prime	413 209,7	32,15	32,15
2	CZ0005112300	ČEZ	Prime	383 317,7	29,83	61,98
3	CZ0008019106	KOMERČNÍ BANKA	Prime	168 478,7	13,11	75,09
4	AT0000908504	VIG	Prime	80 064,0	6,23	81,32
5	CZ0009093209	O2 C.R.	Prime	79 132,0	6,16	87,48
6	CZ0008040318	MONETA MONEY BANK	Prime	45 095,8	3,51	90,99
7	BE0003878957	VGP	Prime	41 371,9	3,22	94,21
8	CS0008418869	PHILIP MORRIS ČR	Standard	30 427,8	2,37	96,58
9	CZ0009008942	CZG	Prime	19 972,1	1,55	98,13
10	CZ0009000121	KOFOLO ČS	Prime	7 111,1	0,55	98,68

Emise akcií s největšími tržními kapitalizacemi (konec měsíce) - Neregulovaný trh (Free, START)
Market Capitalization of Equity Issues (Month-End)

	ISIN	Název	Trh	Tržní kapit. (mil. Kč)	Podíl (%)	Kumul. (%)
	ISIN	Issuer	Market	Market Capit. (CZKm)	(%)	Cumul. (%)
1	GB00B03MLX29	SHELL	Free	2 234 650,3	15,57	15,57
2	DE0005557508	DEUTSCHE TELEKOM	Free	2 119 325,2	14,77	30,34
3	GB00B10RZP78	UNILEVER	Free	1 453 896,5	10,13	40,47
4	NL0000009165	HEINEKEN	Free	1 317 318,0	9,18	49,65
5	DE0007664039	VOLKSWAGEN	Free	848 445,5	5,91	55,56

Indikátory domácích emisí z trhu Prime (konec měsíce)
Indicators of Domestic Equities from the Prime Market (Month-End)

Indikátor Indicator	P/E P/E	P/BV P/BV	Dividendový výnos (%) Dividend Yields (%)
Hodnota Value	36,36	1,78	5,02

AKCIE / EQUITIES
Emise akcií s největším růstem kurzů (objem nad 50 000 Kč)
Issues of Equities with the Highest Price Increase (Turnover above CZK 50,000)

	ISIN	Název	Trh	Kurz 31.8.21	Kurz 30.9.21	Změna (%)	Objem obch. (tis. Kč)
	ISIN	Issuer	Market	Price 31.8.21	Price 30.9.21	Change (%)	Turnover (CZK 000s)
1	CZ0009008942	CZG	Prime	473,00	592,00	25,2	128 542,3
2	HU0000061726	OTP BANK	Free	1 130,50	1 348,00	19,2	52,6
3	GB00B03MLX29	SHELL	Free	428,45	486,10	13,5	1 632,1
4	CZ0009004792	ATOMTRACE	Start	30,00	34,00	13,3	66,0
5	CZ0009008819	KARO INVEST	Start	84,00	94,00	11,9	538,0
6	AT0000652011	ERSTE GROUP BANK	Prime	860,00	961,40	11,8	2 404 550,1
7	AT0000606306	RBI	Free	523,40	580,00	10,8	1 349,9
8	AT0000743059	OMV	Free	1 207,00	1 302,00	7,9	922,6
9	CZ0008019106	KOMERČNÍ BANKA	Prime	827,50	886,50	7,1	2 768 162,6
10	PLPKN0000018	PKN Orlen	Free	421,00	448,50	6,5	8 144,5
11	DE0005140008	DEUTSCHE BANK	Free	267,75	284,05	6,1	10 872,5
12	CZ0005112300	ČEZ	Prime	678,50	712,50	5,0	3 035 968,8
13	CZ0009000121	KOFOLO ČS	Prime	308,00	319,00	3,6	50 942,7
14	HU0000153937	MOL	Free	174,00	179,00	2,9	109,1
15	CZ0008040318	MONETA MONEY BANK	Prime	87,30	88,25	1,1	1 167 959,9
16							
17							
18							
19							
20							

Emise akcií s největším poklesem kurzů (objem nad 50 000 Kč)
Issues of Equities with the Highest Price Decrease (Turnover above CZK 50,000)

	ISIN	Název	Trh	Kurz 31.8.21	Kurz 30.9.21	Změna (%)	Objem obch. (tis. Kč)
	ISIN	Issuer	Market	Price 31.8.21	Price 30.9.21	Change (%)	Turnover (CZK 000s)
1	NL0010391108	PHOTON ENERGY	Standard	47,40	42,20	- 11,0	18 913,9
2	AT0000831706	WIENERBERGER	Free	870,00	783,00	- 10,0	152,0
3	SE0000113250	SKANSKA	Free	620,40	561,90	- 9,4	173,0
4	DE0007664039	VOLKSWAGEN	Free	5 156,00	4 712,50	- 8,6	2 224,5
5	DE0007037129	RWE	Free	841,90	782,00	- 7,1	907,3
6	FI0009000681	NOKIA	Free	131,00	121,80	- 7,0	2 716,2
7	DE0005557508	DEUTSCHE TELEKOM	Free	474,75	445,10	- 6,2	110,8
8	DE000ENAG999	E.ON	Free	287,50	269,65	- 6,2	661,1
9	GB00BDD85M81	AVAST	Free	176,70	166,40	- 5,8	167 963,1
10	GB00BF5SDZ96	STOCK	Free	117,00	110,40	- 5,6	34 279,4
11	CS0008416251	RMS MEZZANINE	Standard	2,20	2,10	- 4,5	154,2
12	NL0000009165	HEINEKEN	Free	2 390,00	2 287,00	- 4,3	237,4
13	NL00150006R6	CTP	Free	483,00	469,00	- 2,9	5 153,8
14	CZ0009009718	EMAN	Start	92,00	90,00	- 2,2	991,2
15	CZ0009009940	SAB FINANCE	Standard	10 600,00	10 500,00	- 0,9	8 136,6
16	CZ0005135970	PRIMOCO UAV SE	Start	296,00	294,00	- 0,7	761,8
17	GB00B10RZP78	UNILEVER	Free	1 187,00	1 186,00	- 0,1	559,6
18							
19							
20							

DLUHOPISY / BONDS
Přehled objemů obchodů - dluhopisy
Turnover Sumary - Bonds

Sektor	Počet emisí	Objem (tis. Kč)	Počet (ks)	Počet transakcí
Sector	Number of Issues	Turnover (CZK 000s)	Volume (pieces)	No of Transactions
Veřejný / Public	25	0,000	0	0
Podnikový / Corporate	59	424 984,586	28 241	285
Finanční / Financial	24	509 047,600	5 101	296
MTF	2	2 317,430	77	6
Celkem / Total	110	936 349,616	33 419	587

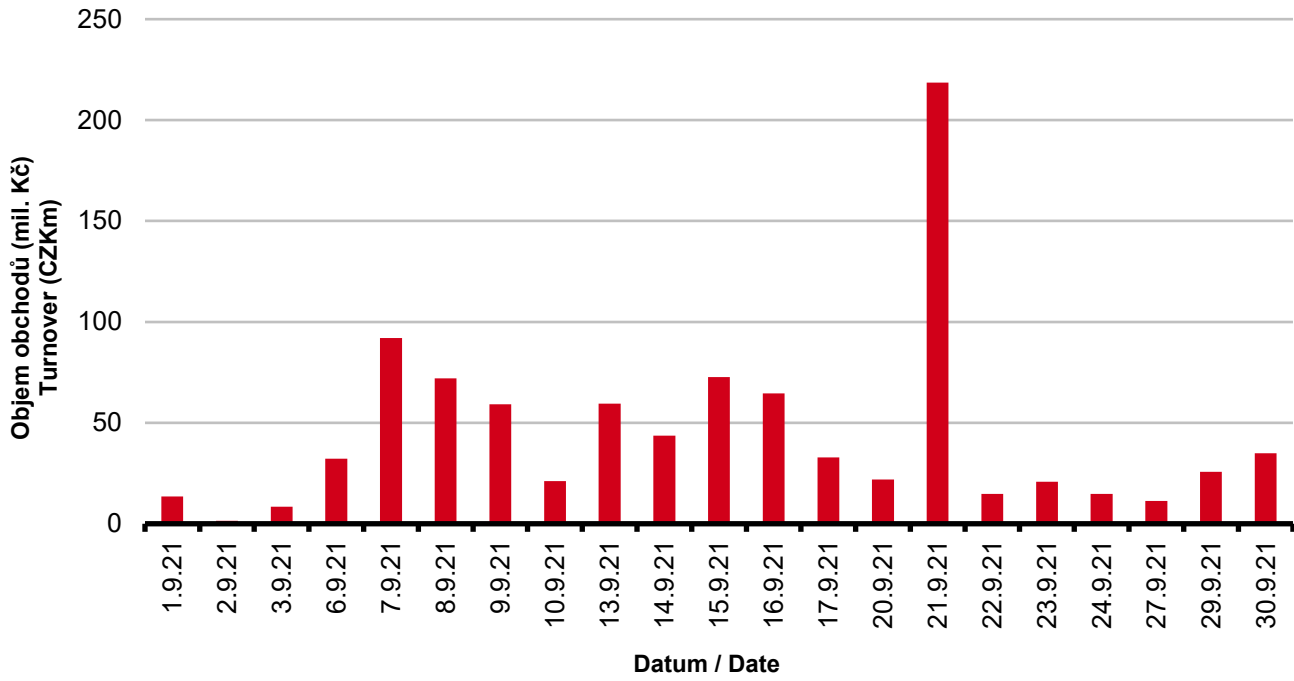
Single count method

Emise dluhopisů s největšími celkovými objemy obchodů
Bond Issues with the Highest Turnover

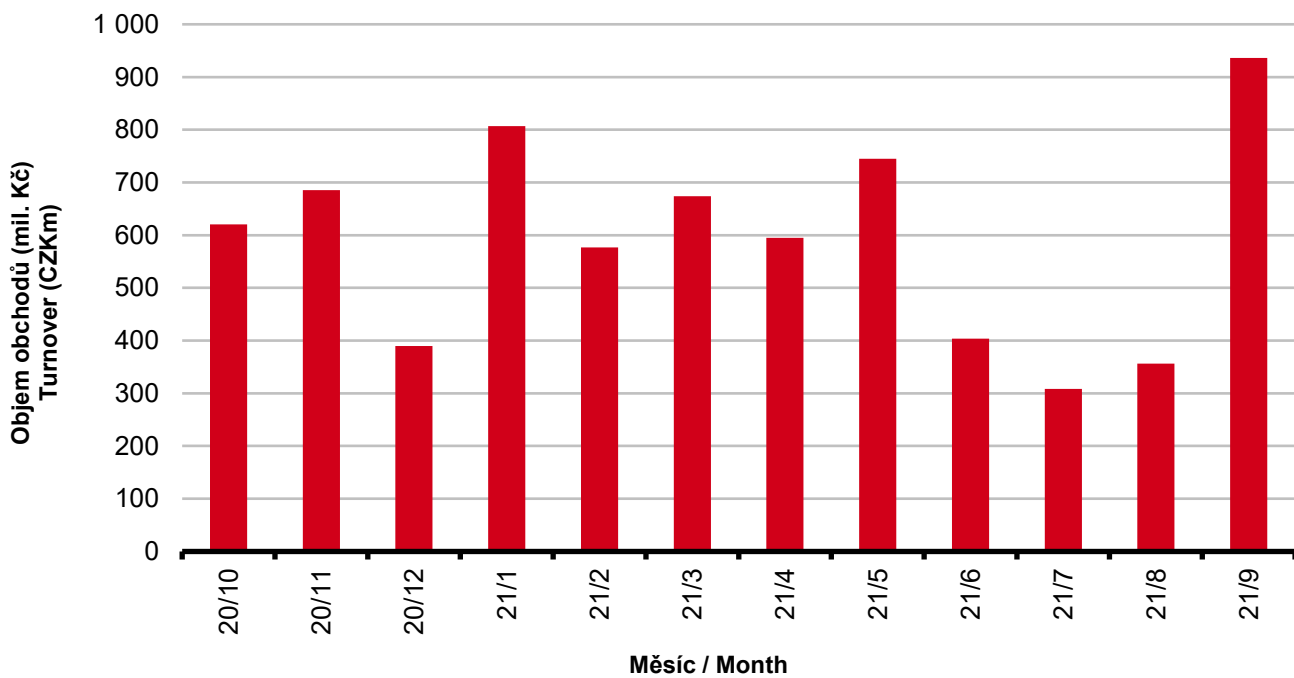
ISIN	Název	Sektor	Objem (mil. Kč)	Podíl (%)	Kumul. (%)	
ISIN	Issue	Sector	Turnover (CZKm)	(%)	Cumul. (%)	
1	CZ0003706517	J&T BK 6,50% PERP	Financial	503,314	53,75	53,75
2	CZ0003533069	3MFUND MSI 5,70/26	Corporate	133,231	14,23	67,98
3	CZ0003527749	EN.-PRO GF 6,50/23	Corporate	54,246	5,79	73,77
4	CZ0003533077	JTGF XI. 4,90/26	Corporate	45,598	4,87	78,64
5	CZ0003518631	JTEF CZKI 5,00/23	Corporate	30,032	3,21	81,85
6	CZ0003518649	JTEF CZKII 5,25/25	Corporate	23,932	2,56	84,41
7	CZ0003523920	HEUREKA 5,25/25	Corporate	22,191	2,37	86,78
8	CZ0003522930	SAZKA GR. 5,20/24	Corporate	16,968	1,81	88,59
9	CZ0003520793	JTRE FIN.3 0,00/24	Corporate	16,161	1,73	90,32
10	CZ0003520447	JTFG X 4,75/24	Corporate	11,905	1,27	91,59
11	CZ0003520116	TMR F. CR 4,50/22	Corporate	9,915	1,06	92,65
12	CZ0000001094	JTSEC 5,00/23	Corporate	8,882	0,95	93,60
13	CZ0003524464	EPH 4,50/25	Corporate	8,869	0,95	94,55
14	CZ0000001300	SAVARIN 0,00/26	Corporate	7,635	0,82	95,37
15	CZ0003521643	NATLAND R. 5,47/24	Corporate	5,304	0,57	95,94
16	CZ0003519753	AQUILA RAF 5,00/23	Corporate	5,034	0,54	96,48
17	CZ0003529943	ROHLIK FIN.5,50/26	Corporate	4,667	0,50	96,98
18	CZ0000001375	ALPHA Q. 5,25/26	Corporate	3,594	0,38	97,36
19	CZ0000001011	PPF FIN.H. VAR/27	Corporate	3,539	0,38	97,74
20	CZ0003524795	NUPEH CZ 5,90/25	Corporate	3,209	0,34	98,08

DLUHOPISY / BONDS

Denní objemy obchodů s dluhopisy
Daily Turnover of Bonds



Měsíční objemy dluhopisových obchodů
Monthly Turnover - Bonds



OSTATNÍ PRODUKTY / OTHER PRODUCTS
Certifikáty
Certificates

Druh certifikátu	Počet emisí	Zobchod. kusy	Objem (CZK)	Počet obchodů
Type of Certificate	Number of Issues	Traded Volume	Turnover (CZK)	Number of Trades
Bonus	3	1 610	1 852 031,60	8
Faktorový	12	0	0,00	0
Index	4	18 071	19 086 920,31	37
Turbo	8	2 000	117 820,00	1

Warranty
Warrants

Počet emisí	Zobchod. kusy	Objem (CZK)	Počet obchodů
Number of Issues	Traded Volume	Turnover (CZK)	Number of Trades
67	421 873	8 335 916,76	214

Akcie investičních fondů
Shares of Investment Funds

Počet emisí	Zobchod. kusy	Objem (CZK)	Počet obchodů
Number of Issues	Traded Volume	Turnover (CZK)	Number of Trades
34	148 888 401	171 221 661,15	147

Podílové listy investičních fondů
Unites of Investment Funds

Počet emisí	Zobchod. kusy	Objem (CZK)	Počet obchodů
Number of Issues	Traded Volume	Turnover (CZK)	Number of Trades
0	0	0,00	0

ETF

Počet emisí	Zobchod. kusy	Objem (CZK)	Počet obchodů
Number of Issues	Traded Volume	Turnover (CZK)	Number of Trades
3	1	3 229,00	1

Održené kupóny
Separated Coupons

Počet emisí	Zobchod. kusy	Objem (CZK)	Počet obchodů
Number of Issues	Traded Volume	Turnover (CZK)	Number of Trades
8	0	0,00	0

Roční objemy obchodů (v mil.) / Yearly Turnover (in mil.)

Rok Year	Akcie + PL / Equities + Units			Dluhové cenné papíry / Bonds		
	CZK	EUR ¹⁾	USD	CZK	EUR ¹⁾	USD
1993	7 129,5	212,7	241,6	1 890,5	56,2	64,5
1994	42 593,9	1 252,7	1 475,3	19 432,3	568,0	684,5
1995	125 642,8	3 671,3	4 753,5	69 764,1	2 035,3	2 633,3
1996	249 935,2	7 348,9	9 188,8	143 264,3	4 216,4	5 288,8
1997	246 301,9	6 961,2	7 897,1	433 235,6	12 053,0	13 644,5
1998	172 594,0	4 789,6	5 385,7	687 597,6	19 189,0	21 761,9
1999	163 456,7	4 425,9	4 705,3	1 024 029,0	27 801,4	29 691,6
2000	264 145,3	7 390,0	6 971,1	958 687,6	26 866,9	25 153,4
2001	128 799,1	3 780,7	3 393,5	1 858 379,7	54 615,9	49 041,9
2002	197 397,6	6 413,8	6 036,9	1 595 673,6	51 870,6	49 106,8
2003	257 442,5	8 068,6	9 187,4	1 110 103,9	34 909,5	39 246,8
2004	479 661,6	15 038,3	18 744,3	692 479,8	21 621,9	26 814,5
2005	1 041 172,9	34 957,6	43 642,8	533 241,0	17 912,3	22 382,7
2006	848 895,6	29 946,5	37 585,6	598 920,6	21 104,8	26 382,2
2007	1 013 018,8	36 528,2	50 115,8	508 858,2	18 387,8	25 231,5
2008	852 042,5	34 223,0	50 408,3	643 151,3	25 693,0	37 456,9
2009	463 858,9	17 572,3	24 510,5	585 711,5	22 087,4	30 762,4
2010	389 867,2	15 391,1	20 447,7	529 907,6	20 938,9	27 677,8
2011	370 986,4	15 130,3	21 104,5	628 022,4	25 423,6	35 184,1
2012	250 581,7	9 967,7	12 828,5	594 213,0	23 598,5	30 194,6
2013	174 740,5	6 735,2	8 949,4	1 925,7	74,2	98,5
2014	153 488,7	5 575,7	7 417,6	8 227,3	298,4	380,3
2015	167 896,9	6 150,4	6 824,3	5 101,4	186,4	207,1
2016	168 028,4	6 215,5	6 873,9	4 153,0	153,6	169,4
2017	138 783,4	5 262,6	5 920,0	6 212,5	234,3	261,1
2018	142 548,0	5 561,1	6 579,1	9 265,9	359,6	417,4
2019	108 779,8	4 236,5	4 745,0	11 920,6	464,6	518,9
2020	125 308,1	4 736,4	5 369,6	8 639,8	329,4	372,1

¹⁾ V období 1993 - 1998 objem obchodů v XEU / ¹⁾ In period 1993 - 1998 - trade value in XEU

Měsíční objemy obchodů v roce 2021 (v mil.) / Monthly Turnover in 2021 (in mil.)

Měsíc Month	Akcie / Equities			Dluhové cenné papíry / Bonds		
	CZK	EUR	USD	CZK	EUR	USD
01	10 916,2	417,7	508,3	806,6	30,8	37,4
02	11 249,0	434,2	525,6	576,9	22,3	27,0
03	11 635,2	444,4	528,7	673,7	25,8	30,6
04	11 753,5	453,4	543,3	594,8	23,0	27,4
05	11 253,8	440,4	535,1	744,6	29,0	35,1
06	11 705,0	459,7	552,9	404,0	15,9	19,2
07	8 963,6	349,7	413,4	308,2	12,0	14,2
08	10 044,1	394,4	464,4	356,2	14,0	16,4
09	10 573,7	416,5	489,9	936,3	36,9	43,4
10						
11						
12						
2021	98 094,1	3 810,4	4 561,6	5 401,3	209,7	250,7

Tržní kapitalizace akcií na konci roku (v mil.) / Market Capitalization at the End of the Year - Equities (in mil.)

Rok Year	Domácí akcie / Domestic equities			Zahraniční akcie / Foreign equities			Celkem / Total		
	CZK	EUR ¹⁾	USD	CZK	EUR ¹⁾	USD	CZK	EUR ¹⁾	USD
1994	353 102,9	10 333,7	12 588,8	0,0	0,0	0,0	353 102,9	10 333,7	12 588,8
1995	478 634,1	14 053,5	17 992,4	0,0	0,0	0,0	478 634,1	14 053,5	17 992,4
1996	539 242,2	15 903,1	19 729,3	0,0	0,0	0,0	539 242,2	15 903,1	19 729,3
1997	495 680,5	12 968,5	14 311,1	0,0	0,0	0,0	495 680,5	12 968,5	14 311,1
1998	416 202,1	11 884,4	13 940,8	0,0	0,0	0,0	416 202,1	11 884,4	13 940,8
1999	479 649,6	13 275,7	13 331,4	0,0	0,0	0,0	479 649,6	13 275,7	13 331,4
2000	442 893,8	12 621,7	11 712,7	0,0	0,0	0,0	442 893,8	12 621,7	11 712,7
2001	340 250,7	10 639,5	9 383,9	0,0	0,0	0,0	340 250,7	10 639,5	9 383,9
2002	357 909,5	11 326,3	11 874,5	120 128,8	3 801,5	3 985,6	478 038,3	15 127,8	15 860,1
2003	453 521,2	13 995,4	17 678,4	190 961,8	5 893,0	7 443,7	644 483,0	19 888,4	25 122,1
2004	660 289,3	21 720,0	29 551,1	315 484,7	10 377,8	14 119,4	975 774,0	32 097,8	43 670,5
2005	900 880,6	31 059,5	36 639,0	429 932,6	14 822,7	17 485,5	1 330 813,2	45 882,2	54 124,5
2006	953 895,5	34 693,4	45 693,4	638 101,0	23 207,9	30 566,2	1 591 996,5	57 901,3	76 259,7
2007	1 275 506,2	47 987,4	70 485,5	566 176,3	21 300,8	31 287,4	1 841 682,5	69 288,3	101 772,9
2008	788 650,6	29 615,1	41 758,5	303 081,3	11 381,2	16 047,9	1 091 731,9	40 996,3	57 806,4
2009	825 405,4	31 265,4	44 832,2	468 077,0	17 730,2	25 423,8	1 293 482,4	48 995,5	70 256,0
2010	805 237,0	31 922,2	42 394,3	582 767,5	23 102,8	30 681,7	1 388 004,5	55 025,0	73 075,9
2011	753 443,1	29 203,2	37 785,5	307 324,6	11 911,8	15 412,5	1 060 767,7	41 115,0	53 198,0
2012	708 777,7	28 193,2	37 163,3	433 312,2	17 236,0	22 719,8	1 142 089,9	45 429,2	59 883,1
2013	603 537,0	21 990,8	30 314,8	489 946,8	17 852,0	24 609,3	1 093 483,9	39 842,7	54 924,1
2014	627 910,4	22 643,7	27 543,6	412 378,3	14 871,2	18 089,1	1 040 288,7	37 514,9	45 632,7
2015	636 244,4	23 542,8	25 729,7	464 227,3	17 177,7	18 773,3	1 100 471,7	40 720,5	44 503,1
2016	599 701,3	22 194,7	23 390,2	444 762,9	16 460,5	17 347,1	1 044 464,1	38 655,2	40 737,3
2017	687 280,5	26 910,0	32 280,3	565 301,9	22 134,0	26 551,2	1 252 582,4	49 043,9	58 831,5
2018	607 748,7	23 574,4	27 003,9	20 654 207,9	801 171,8	917 720,1	21 261 956,6	824 746,2	944 723,9
2019	596 439,1	23 426,5	26 209,0	21 457 779,9	842 803,6	942 909,0	22 054 218,9	866 230,1	969 118,0
2020	571 394,0	21 767,4	26 735,6	12 931 302,0	492 621,0	605 058,1	13 502 696,0	514 388,4	631 793,7

¹⁾ V období 1993 - 1998 tržní kapitalizace v XEU / ¹⁾ In period 1993 - 1998 - market capitalization in XEU

Tržní kapitalizace akciového trhu v roce 2021 (v mil.) / Equities Market Capitalization in 2021 (in mil.)

Měsíc - konec Month - end	Domácí akcie / Domestic equities			Zahraniční akcie / Foreign equities			Celkem / Total		
	CZK	EUR	USD	CZK	EUR	USD	CZK	EUR	USD
01	580 738,7	22 318,9	27 084,2	13 294 631,5	510 938,9	620 027,6	13 875 370,2	533 257,9	647 111,8
02	598 635,4	22 853,0	27 699,2	13 463 773,6	513 982,6	622 976,8	14 062 409,1	536 835,6	650 676,0
03	610 236,0	23 340,4	27 371,0	14 308 255,0	547 265,4	641 769,7	15 071 739,6	576 467,4	676 014,3
04	628 850,9	24 294,0	29 347,2	14 394 507,1	556 094,5	671 761,6	15 023 358,0	580 388,6	701 108,7
05	673 129,7	26 449,1	32 272,0	14 573 681,2	572 639,7	698 709,4	15 246 810,9	599 088,8	730 981,4
06	671 704,1	26 356,8	31 330,9	14 903 055,7	584 777,5	695 137,6	15 574 759,8	611 134,4	726 468,6
07	660 361,2	25 896,5	30 793,2	14 948 397,5	586 211,7	697 057,5	15 608 758,7	612 108,2	727 850,7
08	714 497,7	27 992,1	33 126,1	14 867 803,3	582 480,1	689 313,5	15 582 301,0	610 472,1	722 439,7
09	749 549,0	29 399,8	34 039,5	14 885 547,2	583 861,4	676 001,2	15 635 096,2	613 261,2	710 040,7
10									
11									
12									