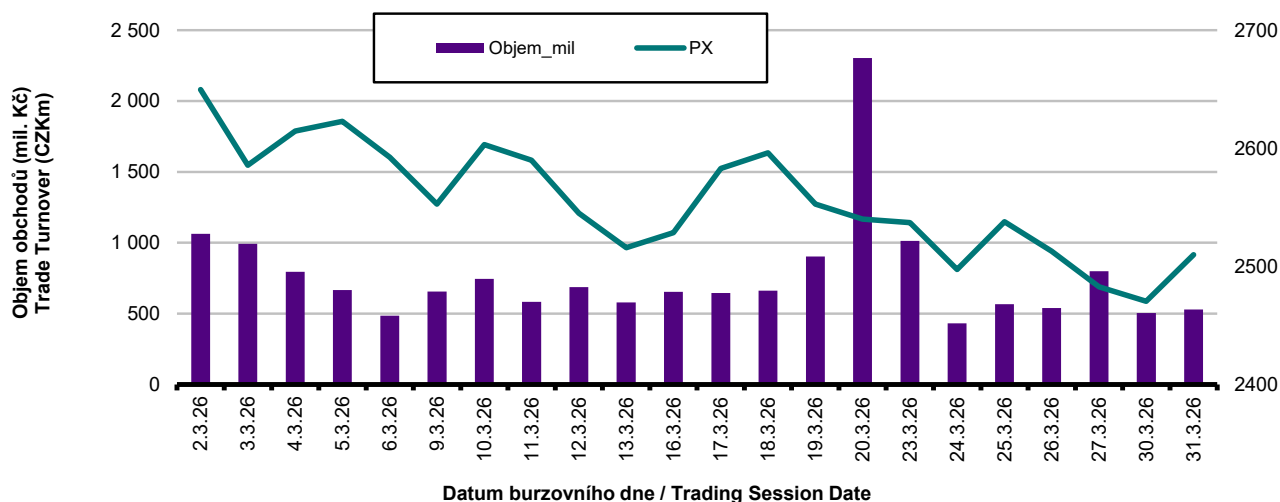


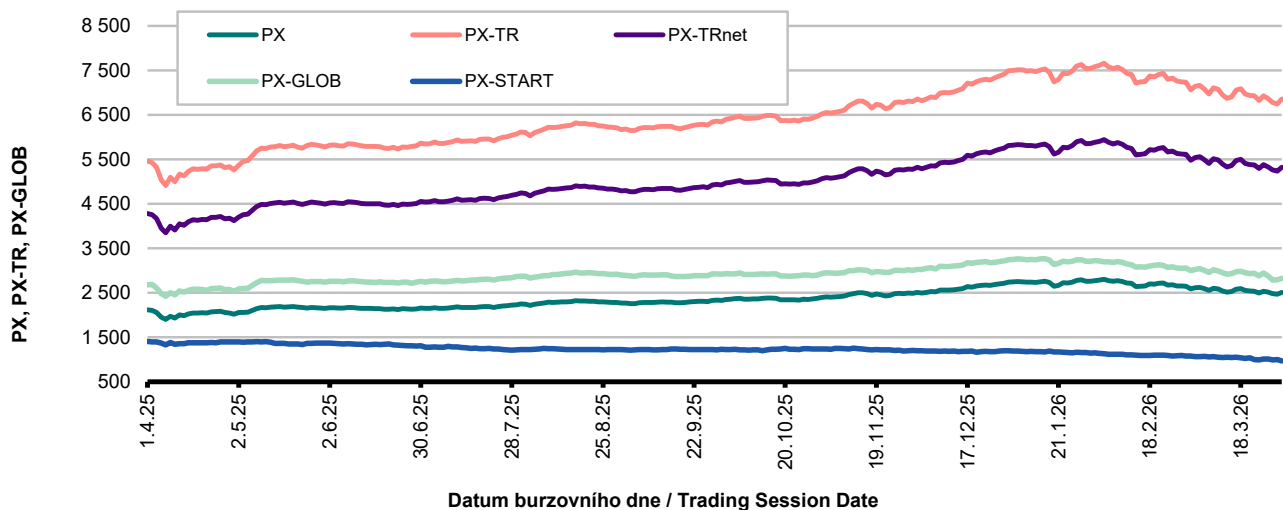
## Burzovní indexy v hodnoceném měsíci Exchange Indices in the Month under Review

Index	Hodnota (konec měsíce)	Měsíční změna (%)	YTD změna (%)	Roční změna (%)	Měsíční max.	Datum max.	Měsíční min.	Datum min.
	Value (End of Month)	Monthly Change (%)	YTD Change (%)	Annual Change (%)	Monthly Max.	Date of Max.	Monthly Min.	Date of Min.
PX-TR	6 855,72	-5,35	-6,54	26,06	7 237,42	02.03.2026	6 747,84	30.03.2026
PX	2 509,95	-5,35	-6,54	19,15	2 649,69	02.03.2026	2 470,45	30.03.2026
PX-TRnet	5 319,06	-5,35	-6,54	24,78	5 615,20	02.03.2026	5 235,35	30.03.2026
PX-GLOB	2 827,30	-7,44	-11,21	5,66	3 060,56	02.03.2026	2 786,07	27.03.2026
PX-START	969,39	-11,04	-17,86	-31,49	1 081,55	03.03.2026	969,39	31.03.2026

## Objem akciových obchodů a index PX Equity Turnover and PX Index



## Vývoj indexů (12 měsíců) Exchange Indices in the Last 12 Months

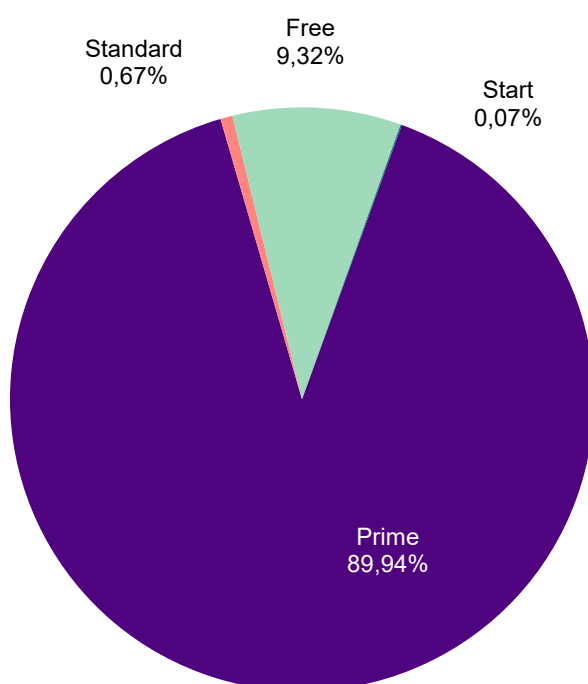


## Přehled objemů obchodů - akcie Trade Turnover - Equities

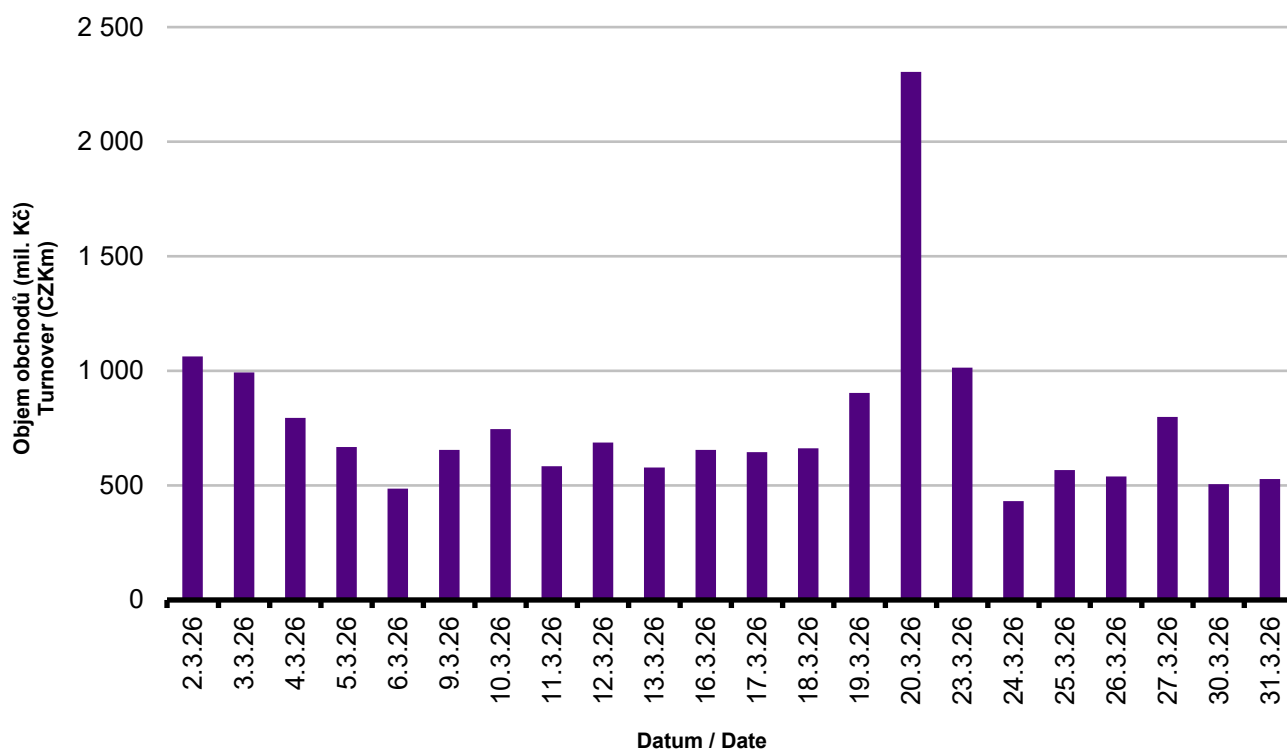
Trh	Počet zobch. emisí	Objem (tis. Kč)	Počet (ks)	Počet transakcí
Market	Number of Traded Issues	Turnover (CZK 000s)	Volume (pieces)	Number of Transactions
Prime	12	15 116 493,824	21 057 913	109 007
Standard	8	113 181,234	670 149	2 490
Free	32	1 566 263,716	2 577 800	18 487
Start	11	11 328,925	194 995	870
<b>Celkem / Total</b>	63	16 807 267,699	24 500 857	130 854

Single count method

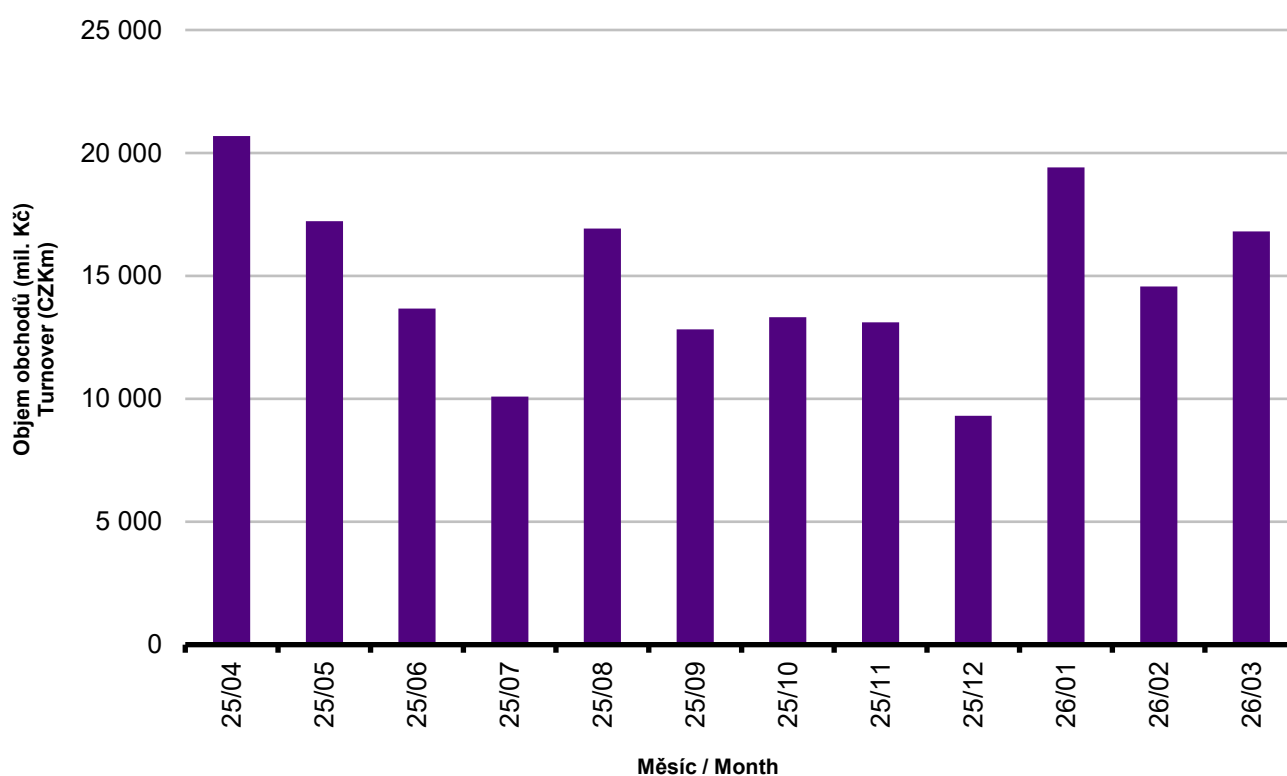
## Skladba celkových objemů obchodů Trade Turnover Structure



### Denní objemy akciových obchodů Daily Trade Turnover - Equities



### Měsíční objemy akciových obchodů Monthly Turnover - Equities



## AKCIE / EQUITIES

**Oborové objemy akciových obchodů a jejich podíl na celku**  
**Turnover of Equities by Sector and as Percentage of the Total Turnover**

Číslo	Obor	Počet emisí	Objem (mil. Kč)	Podíl (%)
No.	Sector	Number of Issues	Turnover (CZKm)	(%)
1	Zemědělství / Agriculture	0	0,000	0,00
2	Výroba potravin / Food Production	0	0,000	0,00
3	Výroba nápojů a tabáku / Beverages & Tobacco	1	90,640	0,54
4	Těžba, zpracování nerostů a rud / Mining	5	17,113	0,10
5	Textilní, oděvní, kožedělný / Textiles	1	0,304	0,00
6	Dřevařský a papírenský / Wood and Paper	0	0,000	0,00
7	Chemický, farmaceut., guma / Chemicals, Pharmacy, Rubber	2	0,050	0,00
8	Stavebnictví, stav. hmoty / Building	2	1,275	0,01
9	Hutnictví, zpracování kovů / Metallurgy	2	50,798	0,30
10	Strojírenství / Mechanical Engineering	4	51,622	0,31
11	Elektrotechnika, elektronika / Electrical Engineering, Electronics	2	9,330	0,06
12	Energetika / Energy	6	4 523,116	26,91
13	Doprava a spoje / Transportation	2	5,796	0,03
14	Obchod / Trade	3	4,466	0,03
15	Peněžnictví / Finance and Banking	10	9 820,378	58,43
16	Služby / Services	6	7,824	0,05
17	Bižuterie, sklo a keramika / Jewelry, Glass, Ceramics	0	0,000	0,00
18	Investiční fondy / Investment Funds	0	0,000	0,00
19	Ostatní / Others	17	2 224,554	13,24
	<b>CELKEM / TOTAL</b>	<b>63</b>	<b>16 807,266</b>	<b>100,01</b>

**Emise akcií s největšími celkovými objemy obchodů**  
**Highest Turnover of Equity Issues**

	ISIN	Název	Trh	Objem (mil. Kč)	Podíl (%)	Kumul. (%)
	ISIN	Issuer	Market	Turnover (CZKm)	(%)	Cumul. (%)
1	CZ0008019106	KOMERČNÍ BANKA	Prime	4 681,132	27,85	27,85
2	CZ0005112300	ČEZ	Prime	4 514,321	26,86	54,71
3	AT0000652011	ERSTE GROUP BANK	Prime	2 978,449	17,72	72,43
4	CZ0008040318	MONETA MONEY BANK	Prime	1 936,987	11,52	83,95
5	NL0015073TS8	CSG	Free	1 445,452	8,60	92,55
6	CZ0009008942	COLTCZ	Prime	623,459	3,71	96,26
7	AT0000908504	VIG	Prime	171,052	1,02	97,28
8	CS0008418869	PHILIP MORRIS ČR	Standard	90,640	0,54	97,82
9	CZ1008000310	DOOSAN ŠKODA POWER	Prime	56,714	0,34	98,16
10	SK1000025322	GEVORKYAN	Prime	50,091	0,30	98,46
11	CZ0005135970	PRIMOCO UAV	Prime	48,077	0,29	98,75
12	DE0005140008	DEUTSCHE BANK	Free	34,040	0,20	98,95
13	CZ0009000121	KOFOLA ČS	Prime	31,354	0,19	99,14
14	CZ0009008819	KARO LEATHER	Prime	24,048	0,14	99,28
15	NL00150006R6	CTP	Free	23,685	0,14	99,42

### Sumarizace Tržních kapitalizací (konec měsíce) Market Capitalization Summary (Month-End)

Trh Market	Tržní kapitalizace (mil. Kč) Market Capitalization (CZKm)	Počet emisí Number of Issues
Prime	2 168 236,6	12
Standard	47 489,8	8
Free	26 466 396,5	32
Start	3 045,5	11
<b>Celkem / Total</b>	<b>28 685 168,4</b>	<b>63</b>
<b>Z toho: / Of which:</b>		
Domáci	1 079 411,1	26
Zahraniční	27 605 757,3	37

### Emise akcií s největšími tržními kapitalizacemi (konec měsíce) - Regulovaný trh (Prime, Standard) Market Capitalization of Equity Issues (Month-End)

	ISIN	Název	Trh	Tržní kapit. (mil. Kč)	Podíl (%)	Kumul. (%)
	ISIN	Issuer	Market	Market Capit. (CZKm)	(%)	Cumul. (%)
1	AT0000652011	ERSTE GROUP BANK	Prime	939 667,4	42,41	42,41
2	CZ0005112300	ČEZ	Prime	645 587,7	29,14	71,55
3	CZ0008019106	KOMERČNÍ BANKA	Prime	205 063,2	9,25	80,80
4	AT0000908504	VIG	Prime	191 232,0	8,63	89,43
5	CZ0008040318	MONETA MONEY BANK	Prime	94 330,6	4,26	93,69
6	CZ0009008942	COLTCZ	Prime	56 624,1	2,56	96,25
7	CS0008418869	PHILIP MORRIS ČR	Standard	36 054,1	1,63	97,88
8	CZ1008000310	DOOSAN ŠKODA POWER	Prime	12 393,2	0,56	98,44
9	CZ0009000121	KOFOLA ČS	Prime	10 031,4	0,45	98,89
10	SK1120010287	TMR	Prime	4 688,3	0,21	99,10

### Emise akcií s největšími tržními kapitalizacemi (konec měsíce) - Neregulovaný trh (Free, START) Market Capitalization of Equity Issues (Month-End)

	ISIN	Název	Trh	Tržní kapit. (mil. Kč)	Podíl (%)	Kumul. (%)
	ISIN	Issuer	Market	Market Capit. (CZKm)	(%)	Cumul. (%)
1	GB00BP6MXD84	SHELL	Free	7 535 275,5	28,47	28,47
2	DE0005557508	DEUTSCHE TELEKOM	Free	3 781 550,4	14,29	42,76
3	GB00BVZK7T90	UNILEVER	Free	3 650 350,7	13,79	56,55
4	DE0005140008	DEUTSCHE BANK	Free	1 282 226,1	4,84	61,39
5	SE0000115446	VOLVO	Free	1 153 912,1	4,36	65,75

**AKCIE / EQUITIES**
**Emise akcií s největším růstem kurzů (objem nad 50 000 Kč)  
Issues of Equities with the Highest Price Increase (Turnover above CZK 50,000)**

	ISIN	Název	Trh	Kurz 27.2.26	Kurz 31.3.26	Změna (%)	Objem obch. (tis. Kč)
	ISIN	Issuer	Market	Price 27.2.26	Price 31.3.26	Change (%)	Turnover (CZK 000s)
1	GB00BP6MXD84	SHELL	Free	835,00	985,00	18,0	6 210,9
2	PLPKN000018	ORLEN	Free	655,40	752,00	14,7	10 591,3
3	AT0000743059	OMV	Free	1 347,00	1 530,00	13,6	1 583,9
4	AT0000746409	VERBUND	Free	1 440,50	1 613,00	12,0	189,1
5	CZ0009011714	M&T 1997	Start	16 000,00	17 700,00	10,6	169,1
6	HU0000153937	MOL	Free	225,60	248,80	10,3	171,3
7	FI0009000681	NOKIA	Free	156,90	170,94	8,9	8 172,2
8	DE0007037129	RWE	Free	1 321,20	1 399,80	5,9	2 864,2
9	CZ0005112300	ČEZ	Prime	1 165,00	1 200,00	3,0	4 514 320,9
10	CZ0009008942	COLTCZ	Prime	885,00	904,00	2,1	623 459,2
11	CZ0009009940	SAB FINANCE	Standard	1 090,00	1 110,00	1,8	7 875,0
12	CZ0005088559	TOMA	Standard	1 380,00	1 400,00	1,4	1 736,4
13	AT0000969985	ATS	Free	1 267,00	1 270,00	0,2	934,5
14							
15							
16							
17							
18							
19							
20							

**Emise akcií s největším poklesem kurzů (objem nad 50 000 Kč)  
Issues of Equities with the Highest Price Decrease (Turnover above CZK 50,000)**

	ISIN	Název	Trh	Kurz 27.2.26	Kurz 31.3.26	Změna (%)	Objem obch. (tis. Kč)
	ISIN	Issuer	Market	Price 27.2.26	Price 31.3.26	Change (%)	Turnover (CZK 000s)
1	CZ0009004792	ATOMTRACE	Start	21,40	8,00	- 62,6	535,5
2	NL0015073TS8	CSG	Free	738,00	574,00	- 22,2	1 445 451,7
3	CZ0009009874	PILULKA LÉKÁRNY	Start	135,00	105,00	- 22,2	2 455,2
4	NL0010391108	PHOTON ENERGY	Standard	8,20	6,50	- 20,7	4 295,1
5	SK1000025322	GEVORKYAN	Prime	238,00	189,00	- 20,6	50 091,2
6	NL00150006R6	CTP	Free	440,00	351,40	- 20,1	23 684,8
7	SK1120010287	TMR	Prime	446,00	360,00	- 19,3	809,1
8	DE0005140008	DEUTSCHE BANK	Free	760,90	620,40	- 18,5	34 040,1
9	CZ1008000823	M2C	Start	242,00	200,00	- 17,4	5 176,0
10	AT0000831706	WIENERBERGER	Free	678,00	562,00	- 17,1	1 261,7
11	CZ0005138529	HARDWARIO	Start	13,70	11,60	- 15,3	1 158,2
12	CZ0005131318	PRABOS PLUS	Start	248,00	210,00	- 15,3	304,2
13	AT0000606306	RBI	Free	1 030,50	886,80	- 13,9	9 689,2
14	AT0000730007	ANDRITZ	Free	1 795,00	1 559,00	- 13,1	217,8
15	CZ0009008819	KARO LEATHER	Prime	178,00	156,00	- 12,4	24 047,7
16	DE0007664039	VOLKSWAGEN	Free	2 450,00	2 160,50	- 11,8	3 325,4
17	CZ0005135970	PRIMOCO UAV	Prime	995,00	885,00	- 11,1	48 076,8
18	PLKGHM000017	KGHM POLSKA-MIEDZ	Free	1 694,50	1 509,50	- 10,9	139,6
19	CZ0009009718	EMAN	Start	51,50	46,00	- 10,7	362,3
20	US6687711084	GEN DIGITAL	Free	469,00	420,00	- 10,4	3 504,7

## DLUHOPISY / BONDS

 Přehled objemů obchodů - dluhopisy  
Turnover Sumary - Bonds

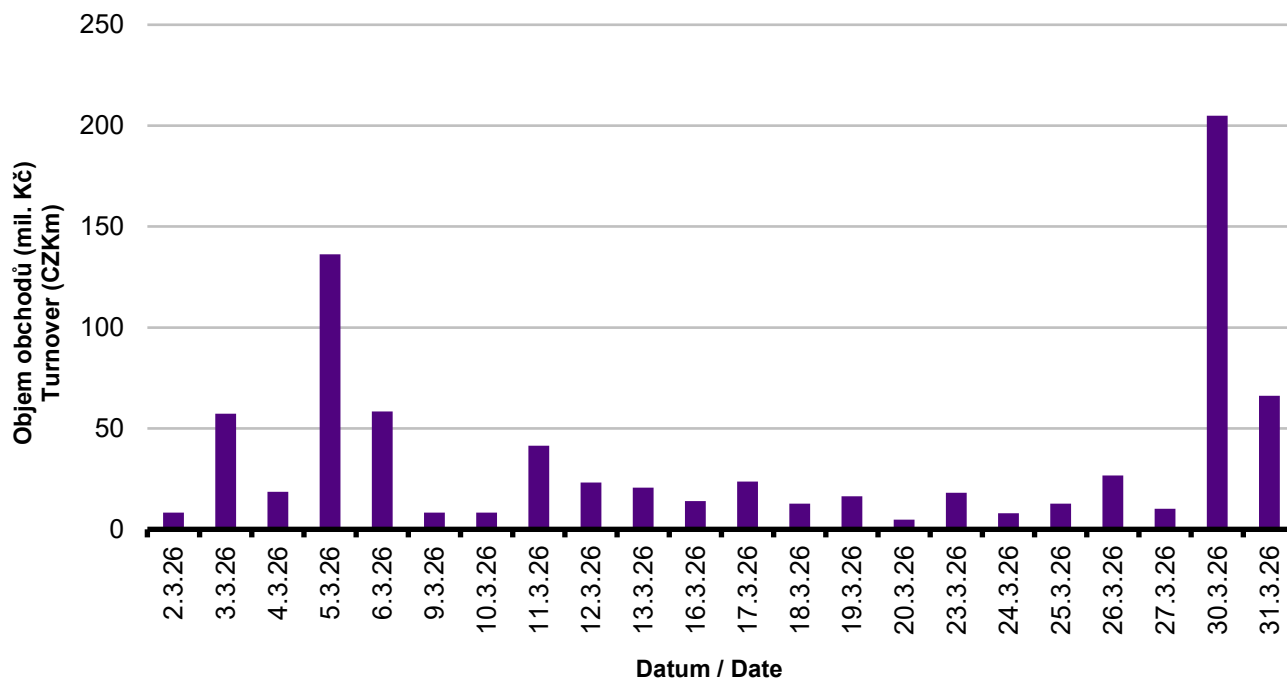
Sektor	Počet emisí	Objem (tis. Kč)	Počet (ks)	Počet transakcí
Sector	Number of Issues	Turnover (CZK 000s)	Volume (pieces)	No of Transactions
<b>Veřejný / Public</b>	40	0,000	0	0
<b>Podnikový / Corporate</b>	81	781 981,606	8 815 386	613
<b>Finanční / Financial</b>	13	16 774,676	604	19
<b>Celkem / Total</b>	134	798 756,282	8 815 990	632

Single count method

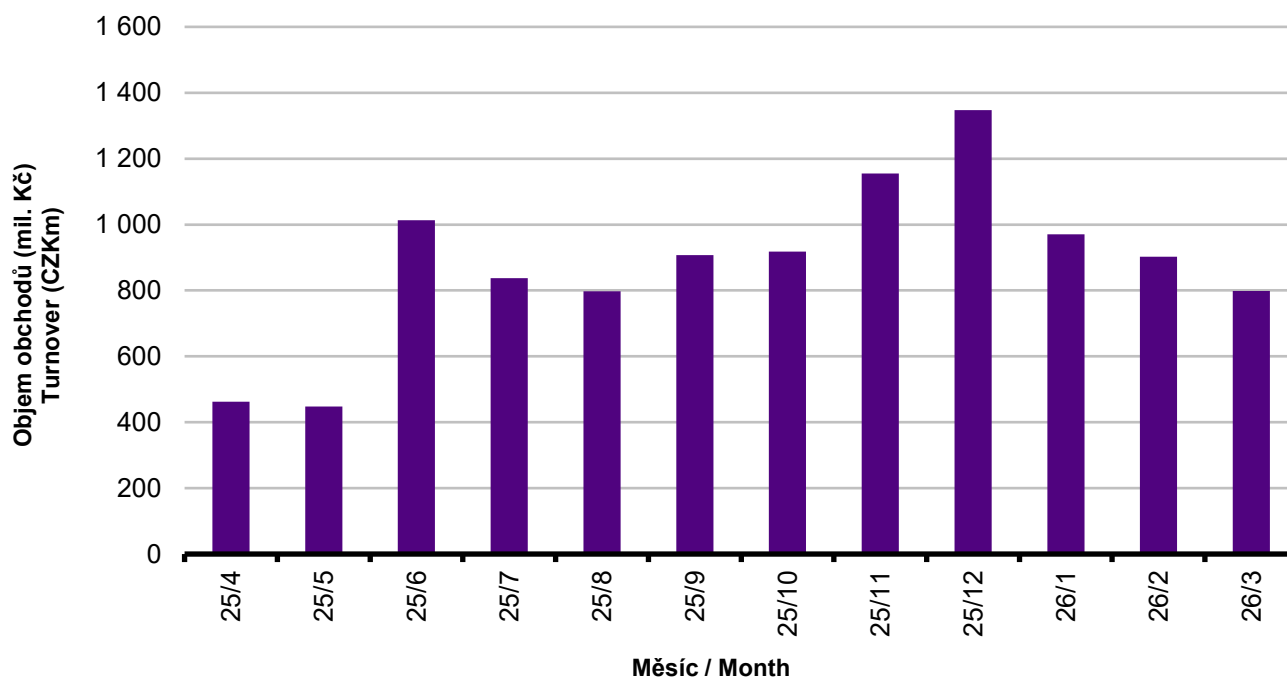
 Emise dluhopisů s největšími celkovými objemy obchodů  
Bond Issues with the Highest Turnover

ISIN	Název	Sektor	Objem (mil. Kč)	Podíl (%)	Kumul. (%)	
ISIN	Issue	Sector	Turnover (CZKm)	(%)	Cumul. (%)	
1	CZ0003574196	AUCTOR FCZ 6,50/30	Corporate	110,152	13,79	13,79
2	CZ0003574014	EUROPACITY 0,00/30	Corporate	107,169	13,42	27,21
3	CZ0003573842	EMMA FINCZ 6,00/30	Corporate	75,901	9,50	36,71
4	CZ0003571051	JTSEC F. 2 6,00/31	Corporate	71,839	8,99	45,70
5	CZ0003562555	ŠANTOVKA F 8,00/28	Corporate	56,373	7,06	52,76
6	CZ0003578510	KKCG RE F. 6,50/30	Corporate	42,025	5,26	58,02
7	CZ0003543092	J&TEF CZ V 8,50/27	Corporate	31,573	3,95	61,97
8	CZ0003576480	ROHAN FIN. 0,00/29	Corporate	31,407	3,93	65,90
9	CZ0003572695	CSG 5,75/30	Corporate	29,838	3,74	69,64
10	CZ0003556441	FIDUR.NMV. 8,60/28	Corporate	26,983	3,38	73,02
11	CZ0003533069	3MFUND MSI 5,70/26	Corporate	26,045	3,26	76,28
12	CZ0003565723	EN.-PRO GF 7,50/29	Corporate	15,918	1,99	78,27
13	CZ0003566770	ROHLIK FII 6,00/29	Corporate	15,712	1,97	80,24
14	CZ0003577546	COLTCZ 6,10/31	Corporate	14,960	1,87	82,11
15	CZ0003580300	EMMA FINCZ 6,35/31	Corporate	12,778	1,60	83,71
16	CZ0003567620	JTSEC F. 2 6,75/30	Corporate	11,691	1,46	85,17
17	CZ0003707275	J&T BK 7,00% PERP	Financial	11,572	1,45	86,62
18	CZ0003563009	KKCG FINAN 7,75/29	Corporate	9,079	1,14	87,76
19	CZ0003573859	EMMA FINSK 5,25/30	Corporate	8,644	1,08	88,84
20	CZ0003561748	NATLAND IF 7,75/29	Corporate	8,308	1,04	89,88

### Denní objemy obchodů s dluhopisy Daily Turnover of Bonds



### Měsíční objemy dluhopisových obchodů Monthly Turnover - Bonds



## OSTATNÍ PRODUKTY / OTHER PRODUCTS

**Certifikáty**  
**Certificates**

Druh certifikátu	Počet emisí	Zobchod. kusy	Objem (CZK)	Počet obchodů
Type of Certificate	Number of Issues	Traded Volume	Turnover (CZK)	Number of Trades
Faktorový	1	0	0,00	0
Index	8	126 844	142 040 364,12	1 178
Turbo	1	761	158 157,73	4

**Warranty**  
**Warrants**

Počet emisí	Zobchod. kusy	Objem (CZK)	Počet obchodů
Number of Issues	Traded Volume	Turnover (CZK)	Number of Trades
122	627 030	219 660 645,65	541

**Akcie investičních fondů**  
**Shares of Investment Funds**

Počet emisí	Zobchod. kusy	Objem (CZK)	Počet obchodů
Number of Issues	Traded Volume	Turnover (CZK)	Number of Trades
39	300 911 744	949 201 127,83	767

**Podílové listy investičních fondů**  
**Unites of Investment Funds**

Počet emisí	Zobchod. kusy	Objem (CZK)	Počet obchodů
Number of Issues	Traded Volume	Turnover (CZK)	Number of Trades
0	0	0,00	0

**ETF**

Počet emisí	Zobchod. kusy	Objem (CZK)	Počet obchodů
Number of Issues	Traded Volume	Turnover (CZK)	Number of Trades
0	0	0,00	0

**Održené kupóny**  
**Separated Coupons**

Počet emisí	Zobchod. kusy	Objem (CZK)	Počet obchodů
Number of Issues	Traded Volume	Turnover (CZK)	Number of Trades
0	0	0,00	0

**Roční objemy obchodů (v mil.) / Yearly Turnover (in mil.)**

Rok Year	Akcie + PL / Equities + Units			Dluhové cenné papíry / Bonds		
	CZK	EUR <sup>1)</sup>	USD	CZK	EUR <sup>1)</sup>	USD
1993	7 129,5	2 12,7	241,6	1 890,5	56,2	64,5
1994	42 593,9	1 252,7	1 475,3	19 432,3	568,0	684,5
1995	125 642,8	3 671,3	4 753,5	69 764,1	2 035,3	2 633,3
1996	249 935,2	7 348,9	9 188,8	143 264,3	4 216,4	5 288,8
1997	246 301,9	6 961,2	7 897,1	433 235,6	12 053,0	13 644,5
1998	172 594,0	4 789,6	5 385,7	687 597,6	19 189,0	21 761,9
1999	163 456,7	4 425,9	4 705,3	1 024 029,0	27 801,4	29 691,6
2000	264 145,3	7 390,0	6 971,1	958 687,6	26 866,9	25 153,4
2001	128 799,1	3 780,7	3 393,5	1 858 379,7	54 615,9	49 041,9
2002	197 397,6	6 413,8	6 036,9	1 595 673,6	51 870,6	49 106,8
2003	257 442,5	8 068,6	9 187,4	1 110 103,9	34 909,5	39 246,8
2004	479 661,6	15 038,3	18 744,3	692 479,8	21 621,9	26 814,5
2005	1 041 172,9	34 957,6	43 642,8	533 241,0	17 912,3	22 382,7
2006	848 895,6	29 946,5	37 585,6	598 920,6	21 104,8	26 382,2
2007	1 013 018,8	36 528,2	50 115,8	508 858,2	18 387,8	25 231,5
2008	852 042,5	34 223,0	50 408,3	643 151,3	25 693,0	37 456,9
2009	463 858,9	17 572,3	24 510,5	585 711,5	22 087,4	30 762,4
2010	389 867,2	15 391,1	20 447,7	529 907,6	20 938,9	27 677,8
2011	370 986,4	15 130,3	21 104,5	628 022,4	25 423,6	35 184,1
2012	250 581,7	9 967,7	12 828,5	594 213,0	23 598,5	30 194,6
2013	174 740,5	6 735,2	8 949,4	1 925,7	74,2	98,5
2014	153 488,7	5 575,7	7 417,6	8 227,3	298,4	380,3
2015	167 896,9	6 150,4	6 824,3	5 101,4	186,4	207,1
2016	168 028,4	6 215,5	6 873,9	4 153,0	153,6	169,4
2017	138 783,4	5 262,6	5 920,0	6 212,5	234,3	261,1
2018	142 548,0	5 561,1	6 579,1	9 265,9	359,6	417,4
2019	108 779,8	4 236,5	4 745,0	11 920,6	464,6	518,9
2020	125 308,1	4 736,4	5 369,6	8 639,8	329,4	372,1
2021	140 475,3	5 478,4	6 471,3	7 750,2	302,2	356,7
2022	166 172,1	6 745,1	7 155,3	6 957,8	283,7	294,5
2023	123 445,8	5 167,0	5 585,7	9 970,4	414,2	446,5
2024	107 928,8	4 295,7	4 646,6	10 605,2	421,7	453,5
2025	167 955,9	6 794,2	7 665,9	11 274,4	457,3	515,7

<sup>1)</sup> V období 1993 - 1998 objem obchodů v XEU / <sup>1)</sup> In period 1993 - 1998 - trade value in XEU

**Měsíční objemy obchodů v roce 2025 (v mil.) / Monthly Turnover in 2025 (in mil.)**

Měsíc Month	Akcie / Equities			Dluhové cenné papíry / Bonds		
	CZK	EUR	USD	CZK	EUR	USD
01	19 410,4	799,1	938,8	970,4	40,0	47,0
02	14 572,6	600,6	710,4	902,2	37,2	44,0
03	16 807,3	687,8	795,4	798,8	32,7	37,7
04						
05						
06						
07						
08						
09						
10						
11						
12						
2025	50 790,3	2 087,5	2 444,6	2 671,4	109,9	128,7

**Tržní kapitalizace akcí na konci roku (v mil.) / Market Capitalization at the End of the Year - Equities (in mil.)**

Rok Year	Domácí akcie / Domestic equities			Zahraniční akcie / Foreign equities			Celkem / Total		
	CZK	EUR <sup>1)</sup>	USD	CZK	EUR <sup>1)</sup>	USD	CZK	EUR <sup>1)</sup>	USD
1994	353 102,9	10 333,7	12 588,8	0,0	0,0	0,0	353 102,9	10 333,7	12 588,8
1995	478 634,1	14 053,5	17 992,4	0,0	0,0	0,0	478 634,1	14 053,5	17 992,4
1996	539 242,2	15 903,1	19 729,3	0,0	0,0	0,0	539 242,2	15 903,1	19 729,3
1997	495 680,5	12 968,5	14 311,1	0,0	0,0	0,0	495 680,5	12 968,5	14 311,1
1998	416 202,1	11 884,4	13 940,8	0,0	0,0	0,0	416 202,1	11 884,4	13 940,8
1999	479 649,6	13 275,7	13 331,4	0,0	0,0	0,0	479 649,6	13 275,7	13 331,4
2000	442 893,8	12 621,7	11 712,7	0,0	0,0	0,0	442 893,8	12 621,7	11 712,7
2001	340 250,7	10 639,5	9 383,9	0,0	0,0	0,0	340 250,7	10 639,5	9 383,9
2002	357 909,5	11 326,3	11 874,5	120 128,8	3 801,5	3 985,6	478 038,3	15 127,8	15 860,1
2003	453 521,2	13 995,4	17 678,4	190 961,8	5 893,0	7 443,7	644 483,0	19 888,4	25 122,1
2004	660 289,3	21 720,0	29 551,1	315 484,7	10 377,8	14 119,4	975 774,0	32 097,8	43 670,5
2005	900 880,6	31 058,5	36 639,0	429 932,6	14 822,7	17 485,5	1 330 813,2	45 882,2	54 124,5
2006	953 895,5	34 693,4	45 693,4	638 101,0	23 207,9	30 566,2	1 591 996,5	57 901,3	76 259,7
2007	1 275 506,2	47 987,4	70 485,5	566 176,3	21 300,8	31 287,4	1 841 682,5	69 288,3	101 772,9
2008	788 650,6	29 615,1	41 758,5	303 081,3	11 381,2	16 047,9	1 091 731,9	40 996,3	57 806,4
2009	825 405,4	31 265,4	44 832,2	468 077,0	17 730,2	25 423,8	1 293 482,4	48 995,5	70 256,0
2010	805 237,0	31 922,2	42 394,3	582 767,5	23 102,8	30 681,7	1 388 004,5	55 025,0	73 075,9
2011	753 443,1	29 203,2	37 785,5	307 324,6	11 911,8	15 412,5	1 060 767,7	41 115,0	53 196,0
2012	708 777,7	28 193,2	37 163,3	433 312,2	17 236,0	22 719,8	1 142 089,9	45 429,2	59 883,1
2013	603 537,0	21 990,8	30 314,8	489 946,8	17 852,0	24 609,3	1 093 483,9	39 842,7	54 924,1
2014	627 910,4	22 643,7	27 543,6	412 378,3	14 871,2	18 089,1	1 040 288,7	37 514,9	45 632,7
2015	636 244,4	23 542,8	25 729,7	464 227,3	17 177,7	18 773,3	1 100 471,7	40 720,5	44 503,1
2016	599 701,3	22 194,7	23 390,2	444 762,9	16 460,5	17 347,1	1 044 464,1	38 655,2	40 737,3
2017	687 280,5	26 910,0	32 280,3	565 301,9	22 134,0	26 551,2	1 252 582,4	49 043,9	58 831,5
2018	607 748,7	23 574,4	27 003,9	20 654 207,9	801 171,8	917 720,1	21 261 956,6	824 746,2	944 723,9
2019	596 439,1	23 426,5	26 209,0	21 457 779,9	842 803,6	942 909,0	22 054 218,9	866 230,1	969 118,0
2020	571 394,0	21 767,4	26 735,6	12 931 302,0	492 621,0	605 058,1	13 502 696,0	514 388,4	631 793,7
2021	823 400,2	33 048,4	37 451,1	14 835 783,4	595 455,9	674 783,2	15 659 183,6	628 504,3	712 234,3
2022	649 866,3	26 948,6	28 734,8	15 935 367,0	660 807,3	704 605,9	16 585 233,3	687 755,9	733 340,7
2023	774 746,5	31 334,5	34 624,0	17 872 952,3	722 869,7	798 755,5	18 647 698,8	754 204,2	833 379,5
2024	836 827,1	33 167,9	34 625,4	20 117 343,1	797 358,0	832 395,9	20 954 170,1	830 526,0	867 021,3
2025	1 139 346,0	46 983,3	55 246,4	24 189 442,4	997 502,8	1 172 935,2	25 328 788,4	1 044 486,1	1 228 181,6

<sup>1)</sup> V období 1993 - 1998 tržní kapitalizace v XEU / <sup>1)</sup> In period 1993 - 1998 - market capitalization in XEU

**Tržní kapitalizace akciového trhu v roce 2025 (v mil.) / Equities Market Capitalization in 2025 (in mil.)**

Měsíc - konec Month - end	Domácí akcie / Domestic equities			Zahraniční akcie / Foreign equities			Celkem / Total		
	CZK	EUR	USD	CZK	EUR	USD	CZK	EUR	USD
01	1 113 148,5	45 752,1	54 531,4	25 172 922,4	1 034 645,4	1 233 180,9	26 286 070,9	1 080 397,5	1 287 712,3
02	1 088 290,1	44 887,2	52 981,4	27 238 506,5	1 123 469,0	1 326 055,5	28 326 796,6	1 168 356,2	1 379 036,9
03	1 079 411,1	44 030,6	50 598,2	27 605 757,3	1 126 076,2	1 294 040,1	28 685 168,4	1 170 106,8	1 344 638,3
04									
05									
06									
07									
08									
09									
10									
11									
12									