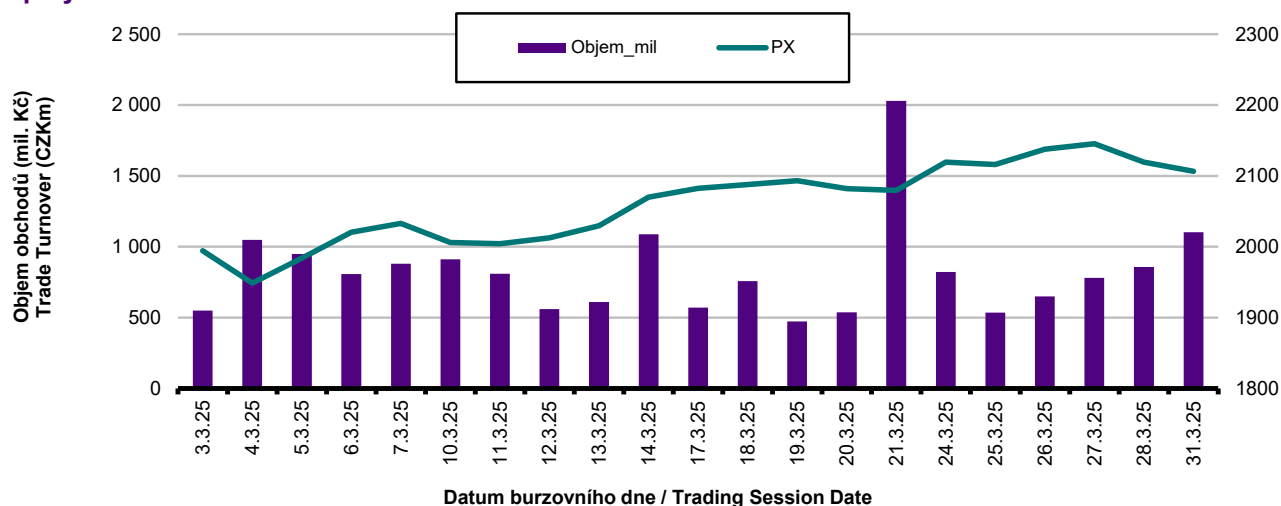


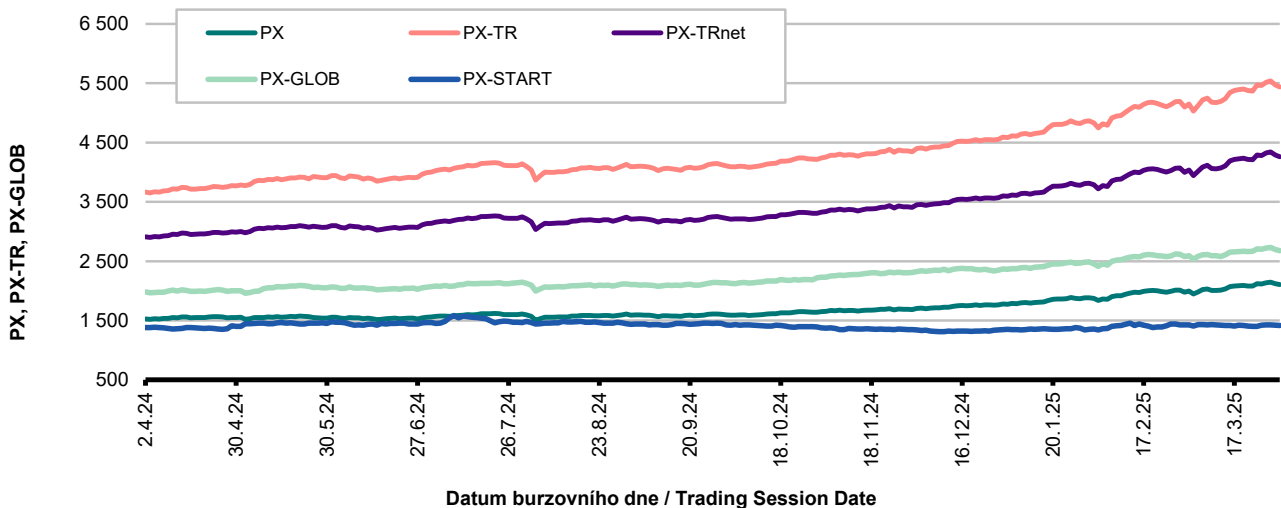
Burzovní indexy v hodnoceném měsíci Exchange Indices in the Month under Review

Index	Hodnota (konec měsíce)	Měsíční změna (%)	YTD změna (%)	Roční změna (%)	Měsíční max.	Datum max.	Měsíční min.	Datum min.
	Value (End of Month)	Monthly Change (%)	YTD Change (%)	Annual Change (%)	Monthly Max.	Date of Max.	Monthly Min.	Date of Min.
PX-TR	5 438,54	6,62	19,68	49,46	5 538,93	27.03.2025	5 031,17	04.03.2025
PX	2 106,52	6,62	19,68	39,03	2 145,41	27.03.2025	1 948,74	04.03.2025
PX-TRnet	4 262,83	6,62	19,68	47,48	4 341,52	27.03.2025	3 943,53	04.03.2025
PX-GLOB	2 675,91	3,77	14,71	35,68	2 731,86	27.03.2025	2 530,45	04.03.2025
PX-START	1 415,03	-0,84	5,97	1,91	1 429,83	05.03.2025	1 398,56	24.03.2025

Objem akciových obchodů a index PX Equity Turnover and PX Index



Vývoj indexů (12 měsíců) Exchange Indices in the Last 12 Months

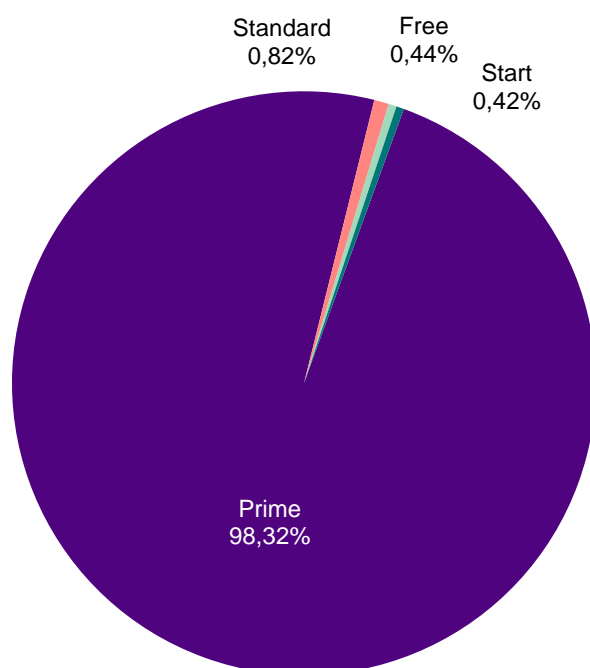


Přehled objemů obchodů - akcie Trade Turnover - Equities

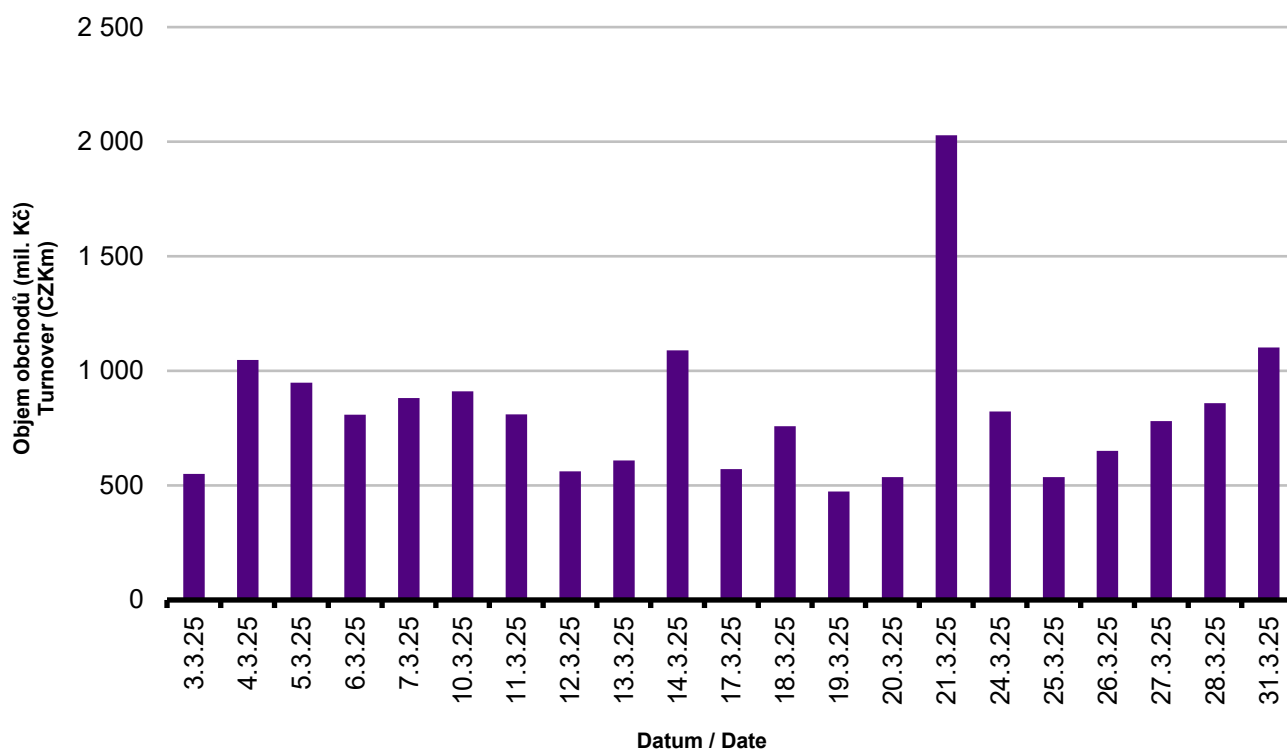
Trh	Počet zobch. emisí	Objem (tis. Kč)	Počet (ks)	Počet transakcí
Market	Number of Traded Issues	Turnover (CZK 000s)	Volume (pieces)	Number of Transactions
Prime	11	17 043 556,388	24 692 278	91 568
Standard	8	141 648,220	523 440	2 853
Free	31	76 402,085	302 653	1 516
Start	12	73 532,782	466 668	2 154
Celkem / Total	62	17 335 139,475	25 985 039	98 091

Single count method

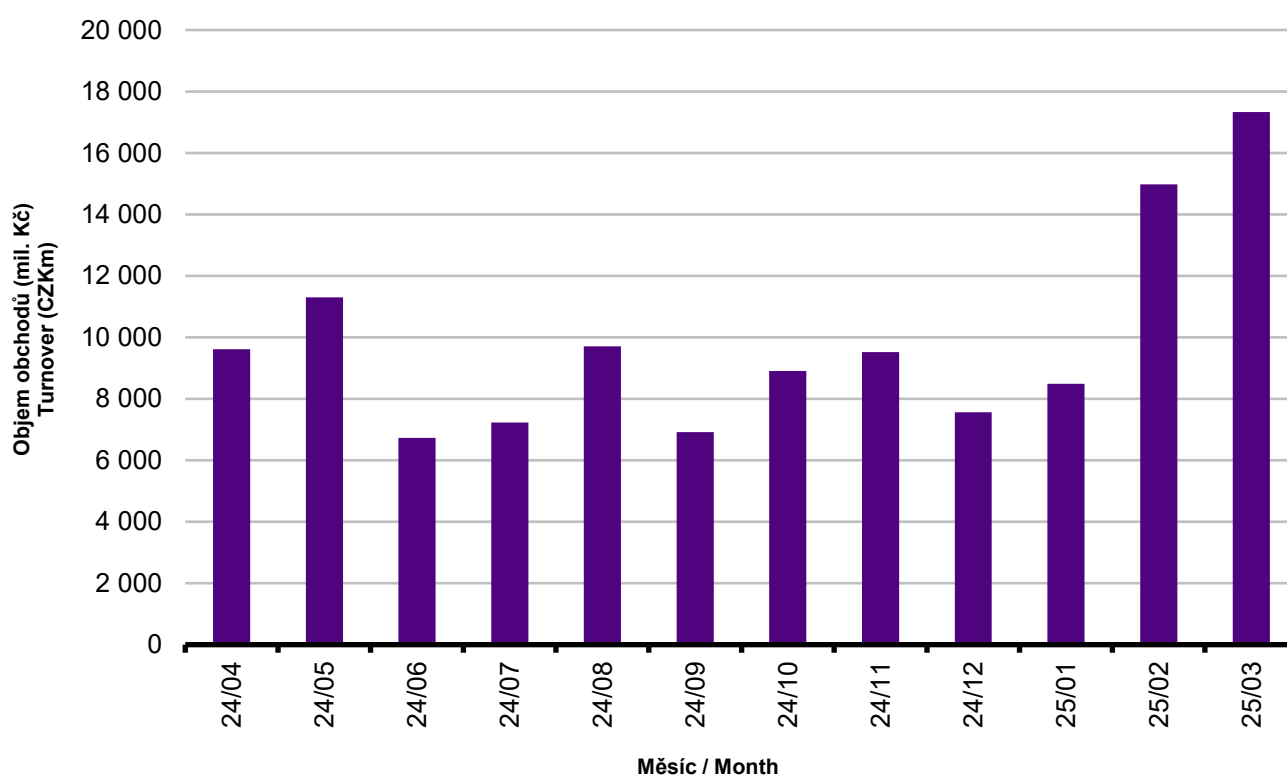
Skladba celkových objemů obchodů Trade Turnover Structure



Denní objemy akciových obchodů Daily Trade Turnover - Equities



Měsíční objemy akciových obchodů Monthly Turnover - Equities



AKCIE / EQUITIES

Oborové objemy akciových obchodů a jejich podíl na celku
Turnover of Equities by Sector and as Percentage of the Total Turnover

Číslo	Obor	Počet emisí	Objem (mil. Kč)	Podíl (%)
No.	Sector	Number of Issues	Turnover (CZKm)	(%)
1	Zemědělství / Agriculture	0	0,000	0,00
2	Výroba potravin / Food Production	0	0,000	0,00
3	Výroba nápojů a tabáku / Beverages & Tobacco	1	123,117	0,71
4	Těžba, zpracování nerostů a rud / Mining	5	15,441	0,09
5	Textilní, oděvní, kožedělný / Textiles	1	0,316	0,00
6	Dřevařský a papírenský / Wood and Paper	0	0,000	0,00
7	Chemický, farmaceut., guma / Chemicals, Pharmacy, Rubber	2	0,091	0,00
8	Stavebnictví, stav. hmoty / Building	2	0,315	0,00
9	Hutnictví, zpracování kovů / Metallurgy	2	15,983	0,09
10	Strojírenství / Mechanical Engineering	4	156,162	0,90
11	Elektrotechnika, elektronika / Electrical Engineering, Electronics	2	2,249	0,01
12	Energetika / Energy	6	5 583,663	32,21
13	Doprava a spoje / Transportation	2	3,322	0,02
14	Obchod / Trade	3	31,401	0,18
15	Peněžnictví / Finance and Banking	10	10 300,994	59,42
16	Služby / Services	5	1,804	0,01
17	Bižuterie, sklo a keramika / Jewelry, Glass, Ceramics	0	0,000	0,00
18	Investiční fondy / Investment Funds	0	0,000	0,00
19	Ostatní / Others	17	1 100,282	6,35
	CELKEM / TOTAL	62	17 335,140	99,99

Emise akcií s největšími celkovými objemy obchodů
Highest Turnover of Equity Issues

	ISIN	Název	Trh	Objem (mil. Kč)	Podíl (%)	Kumul. (%)
	ISIN	Issuer	Market	Turnover (CZKm)	(%)	Cumul. (%)
1	CZ0005112300	ČEZ	Prime	5 568,549	32,12	32,12
2	AT0000652011	ERSTE GROUP BANK	Prime	4 702,625	27,13	59,25
3	CZ0008019106	KOMERČNÍ BANKA	Prime	3 895,989	22,47	81,72
4	CZ0008040318	MONETA MONEY BANK	Prime	1 550,560	8,94	90,66
5	CZ0009008942	COLTCZ	Prime	669,502	3,86	94,52
6	CZ1008000310	DOOSAN ŠKODA POWER	Prime	318,006	1,83	96,35
7	CS0008418869	PHILIP MORRIS ČR	Standard	123,117	0,71	97,06
8	AT0000908504	VIG	Prime	121,433	0,70	97,76
9	CZ0005135970	PRIMOCO UAV	Prime	109,960	0,63	98,39
10	CZ0009000121	KOFOLA ČS	Prime	47,905	0,28	98,67
11	CZ0005135970	PRIMOCO UAV SE	Prime	44,029	0,25	98,92
12	CZ0009008819	KARO LEATHER	Start	37,395	0,22	99,14
13	CZ0009009874	PILULKA LÉKÁRNY	Start	27,757	0,16	99,30
14	SK1000025322	GEVORKYAN	Prime	14,690	0,08	99,38
15	DE0005140008	DEUTSCHE BANK	Free	14,210	0,08	99,46

Sumarizace Tržních kapitalizací (konec měsíce) Market Capitalization Summary (Month-End)

Trh Market	Tržní kapitalizace (mil. Kč) Market Capitalization (CZKm)	Počet emisí Number of Issues
Prime	1 765 375,7	11
Standard	45 971,6	8
Free	21 592 525,6	31
Start	4 896,1	12
Celkem / Total	23 408 769,0	62
Z toho: / Of which:		
Domácí	1 016 913,3	26
Zahraniční	22 391 855,7	36

Emise akcií s největšími tržními kapitalizacemi (konec měsíce) - Regulovaný trh (Prime, Standard) Market Capitalization of Equity Issues (Month-End)

	ISIN	Název Issuer	Trh Market	Tržní kapit. (mil. Kč) Market Capit. (CZKm)	Podíl (%) (%)	Kumul. (%) Cumul. (%)
1	AT0000652011	ERSTE GROUP BANK	Prime	656 412,5	36,24	36,24
2	CZ0005112300	ČEZ	Prime	614 922,3	33,95	70,19
3	CZ0008019106	KOMERČNÍ BANKA	Prime	212 285,0	11,72	81,91
4	AT0000908504	VIG	Prime	130 304,0	7,19	89,10
5	CZ0008040318	MONETA MONEY BANK	Prime	74 810,4	4,13	93,23
6	CZ0009008942	COLTCZ	Prime	40 992,2	2,26	95,49
7	CS0008418869	PHILIP MORRIS ČR	Standard	34 255,2	1,89	97,38
8	CZ1008000310	DOOSAN ŠKODA POWER	Prime	10 367,5	0,57	97,95
9	CZ0009000121	KOFOLA ČS	Prime	9 942,2	0,55	98,50
10	SK1120010287	TMR	Prime	6 902,2	0,38	98,88

Emise akcií s největšími tržními kapitalizacemi (konec měsíce) - Neregulovaný trh (Free, START) Market Capitalization of Equity Issues (Month-End)

	ISIN	Název Issuer	Trh Market	Tržní kapit. (mil. Kč) Market Capit. (CZKm)	Podíl (%) (%)	Kumul. (%) Cumul. (%)
1	GB00BP6MXD84	SHELL	Free	6 462 741,9	29,92	29,92
2	DE0005557508	DEUTSCHE TELEKOM	Free	4 094 854,4	18,96	48,88
3	GB00B10RZP78	UNILEVER	Free	1 648 811,8	7,63	56,51
4	SE0000115446	VOLVO	Free	1 252 818,8	5,80	62,31
5	NL0000009165	HEINEKEN	Free	1 134 725,1	5,25	67,56

Indikátory domácích emisí z trhu Prime (konec měsíce) Indicators of Domestic Equities from the Prime Market (Month-End)

Indikátor Indicator	P/E P/E	P/BV P/BV	Dividendový výnos (%) Dividend Yields (%)
Hodnota Value	54,24	2,64	4,94

AKCIE / EQUITIES
**Emise akcií s největším růstem kurzů (objem nad 50 000 Kč)
Issues of Equities with the Highest Price Increase (Turnover above CZK 50,000)**

	ISIN	Název	Trh	Kurz 28.2.25	Kurz 31.3.25	Změna (%)	Objem obch. (tis. Kč)
	ISIN	Issuer	Market	Price 28.2.25	Price 31.3.25	Change (%)	Turnover (CZK 000s)
1	AT0000908504	VIG	Prime	897,00	1 018,00	13,5	121 433,3
2	CZ0005112300	ČEZ	Prime	1 023,00	1 143,00	11,7	5 568 549,1
3	HU0000153937	MOL	Free	167,00	186,40	11,6	863,3
4	DE000ENAG999	E.ON	Free	309,45	344,80	11,4	1 436,2
5	AT0000821103	UNIQA INS	Free	220,80	245,40	11,1	142,9
6	AT0000743059	OMV	Free	1 057,50	1 175,00	11,1	1 260,0
7	DE0007037129	RWE	Free	749,50	825,00	10,1	3 808,9
8	AT0000969985	ATS	Free	331,00	362,00	9,4	631,2
9	PLPKO0000016	PKO BANK POLSKI	Free	424,50	460,10	8,4	484,7
10	CZ0008040318	MONETA MONEY BANK	Prime	136,00	146,40	7,6	1 550 559,9
11	FI0009000681	NOKIA	Free	111,80	120,00	7,3	1 679,7
12	CZ0008019106	KOMERČNÍ BANKA	Prime	1 043,00	1 117,00	7,1	3 895 989,1
13	PLPKN0000018	ORLEN	Free	380,20	404,10	6,3	12 215,2
14	CZ0005088559	TOMA	Standard	1 350,00	1 430,00	5,9	51,9
15	CZ0009004792	ATOMTRACE	Start	35,00	37,00	5,7	158,4
16	CZ0009011714	M&T 1997	Start	28 400,00	30 000,00	5,6	1 338,2
17	AT0000937503	VOESTALPINE	Free	564,00	594,60	5,4	670,7
18	CS0008418869	PHILIP MORRIS ČR	Standard	17 140,00	17 900,00	4,4	123 116,8
19	AT0000831706	WIENERBERGER	Free	804,20	839,00	4,3	103,3
20	DE0005140008	DEUTSCHE BANK	Free	515,80	536,90	4,1	14 210,1

**Emise akcií s největším poklesem kurzů (objem nad 50 000 Kč)
Issues of Equities with the Highest Price Decrease (Turnover above CZK 50,000)**

	ISIN	Název	Trh	Kurz 28.2.25	Kurz 31.3.25	Změna (%)	Objem obch. (tis. Kč)
	ISIN	Issuer	Market	Price 28.2.25	Price 31.3.25	Change (%)	Turnover (CZK 000s)
1	AT0000606306	RBI	Free	655,60	581,60	- 11,3	11 406,9
2	DE0007664039	VOLKSWAGEN	Free	2 659,00	2 377,00	- 10,6	2 057,0
3	AT0000746409	VERBUND	Free	1 843,00	1 665,00	- 9,7	863,3
4	US6687711084	GEN DIGITAL	Free	674,00	620,00	- 8,0	7 504,7
5	CZ0009007027	FILLAMENTUM	Start	158,00	146,00	- 7,6	84,6
6	CZ0009009874	PILULKA LÉKÁRNY	Start	207,00	194,00	- 6,3	27 756,9
7	NL0010391108	PHOTON ENERGY	Standard	23,40	22,00	- 6,0	8 856,4
8	GB00BLGXWY71	WAG PAYMENT	Free	19,90	18,80	- 5,5	2 903,7
9	CZ0005138529	HARDWARIO	Start	12,40	11,80	- 4,8	569,3
10	CZ1008000310	DOOSAN ŠKODA POWER	Prime	340,00	325,00	- 4,4	318 005,7
11	CZ0005138826	MMCITÉ	Start	300,00	288,00	- 4,0	1 293,6
12	CZ0009011474	FOOTSHOP	Standard	102,00	98,00	- 3,9	4 200,4
13	CS0008419750	ENERGOAQUA	Standard	3 200,00	3 120,00	- 2,5	149,4
14	AT0000730007	ANDRITZ	Free	1 449,00	1 416,00	- 2,3	115,1
15	AT0000652011	ERSTE GROUP BANK	Prime	1 620,50	1 599,00	- 1,3	4 702 625,5
16	DE0005557508	DEUTSCHE TELEKOM	Free	867,90	860,00	- 0,9	2 690,5
17	CZ0009008942	COLTCZ	Prime	728,00	726,00	- 0,3	669 501,5
18	NL00150006R6	CTP	Free	415,20	414,60	- 0,1	9 381,9
19							
20							

DLUHOPISY / BONDS

 Přehled objemů obchodů - dluhopisy
Turnover Sumary - Bonds

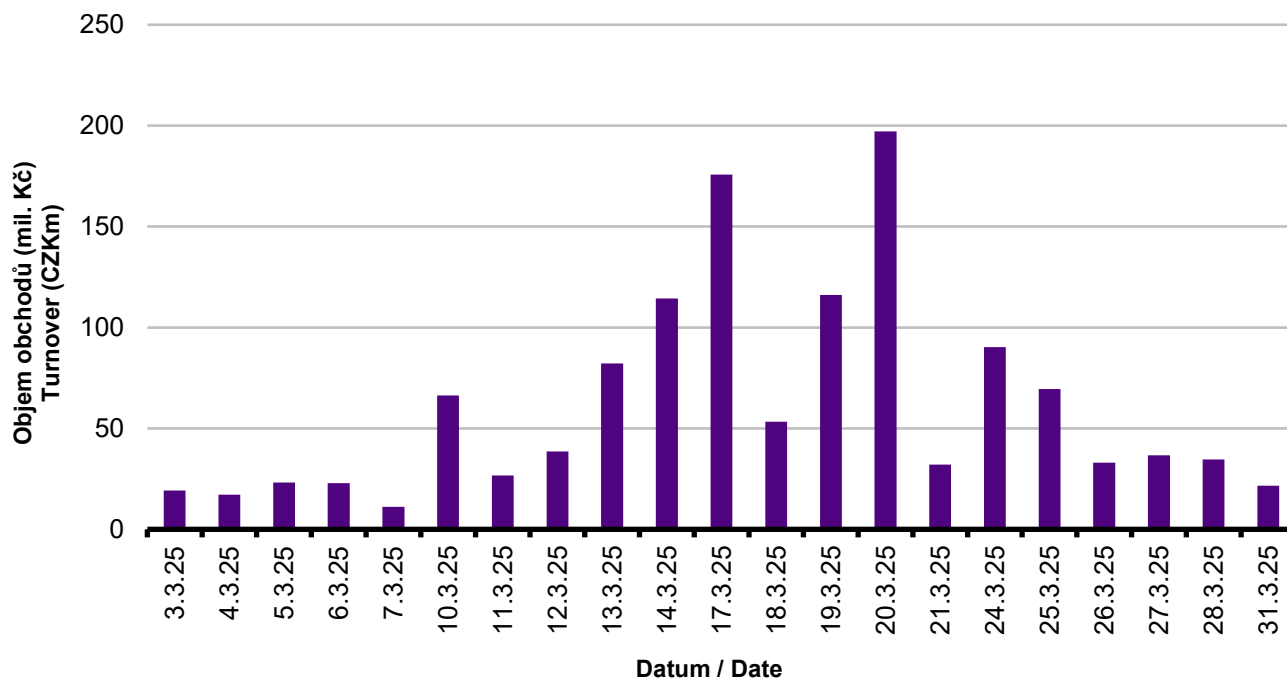
Sektor	Počet emisí	Objem (tis. Kč)	Počet (ks)	Počet transakcí
Sector	Number of Issues	Turnover (CZK 000s)	Volume (pieces)	No of Transactions
Veřejný / Public	36	0,000	0	0
Podnikový / Corporate	74	1 203 156,748	431 865	966
Finanční / Financial	19	78 964,918	7 132	65
Celkem / Total	129	1 282 121,666	438 997	1 031

Single count method

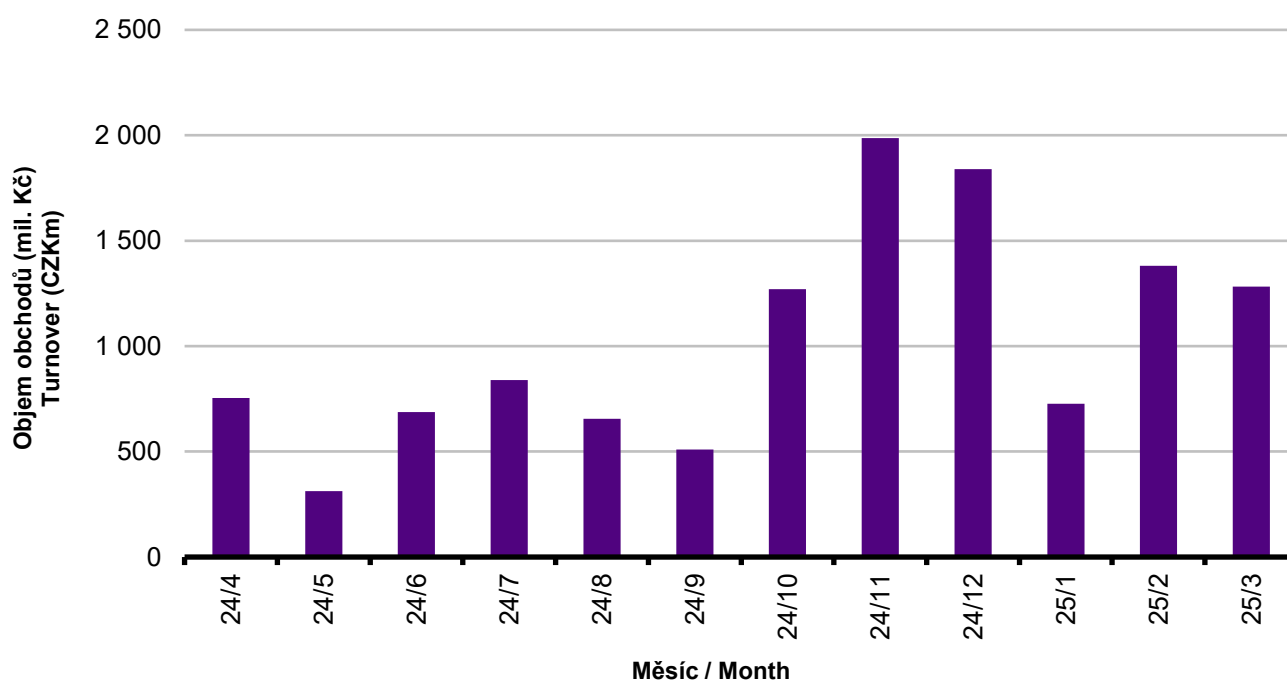
 Emise dluhopisů s největšími celkovými objemy obchodů
Bond Issues with the Highest Turnover

ISIN	Název	Sektor	Objem (mil. Kč)	Podíl (%)	Kumul. (%)	
ISIN	Issue	Sector	Turnover (CZKm)	(%)	Cumul. (%)	
1	CZ0003566770	ROHLIK FII 6,00/29	Corporate	280,423	21,87	21,87
2	CZ0003550378	JTGF XV. 8,125/28	Corporate	207,517	16,19	38,06
3	CZ0003565723	EN.-PRO GF 7,50/29	Corporate	157,790	12,31	50,37
4	CZ0003567620	JTSEC F. 2 6,75/30	Corporate	67,688	5,28	55,65
5	CZ0003709339	J&T BANKA VAR/34	Financial	66,646	5,20	60,85
6	CZ0003563009	KKCG FINAN 7,75/29	Corporate	60,423	4,71	65,56
7	CZ0003533069	3MFUND MSI 5,70/26	Corporate	51,007	3,98	69,54
8	CZ0003561441	ACCOL.FC1 8,00/29	Corporate	47,627	3,71	73,25
9	CZ0003541237	JTGF XIII. 8,25/25	Corporate	46,072	3,59	76,84
10	CZ0003569667	JTSEC F. 2 6,25/30	Corporate	44,104	3,44	80,28
11	CZ0000001300	SAVARIN 0,00/26	Corporate	43,022	3,36	83,64
12	CZ0003569089	JTSEC F. 2 6,50/30	Corporate	28,103	2,19	85,83
13	CZ0003556177	DR. MAX 8,50/28	Corporate	26,058	2,03	87,86
14	CZ0000001367	FRAT.FUNDS 5,25/26	Corporate	25,167	1,96	89,82
15	CZ0000001375	ALPHA Q. 5,25/26	Corporate	19,246	1,50	91,32
16	CZ0003550709	TRIGEMA REF8,75/28	Corporate	17,688	1,38	92,70
17	CZ0003546871	JTEF CZKVI 8,50/26	Corporate	13,900	1,08	93,78
18	CZ0003527657	J&T FG 7,5% PERP	Corporate	11,517	0,90	94,68
19	CZ0003556441	FIDUR.NMV. 8,60/28	Corporate	8,008	0,62	95,30
20	CZ0003558579	JTPEG F.CZ 7,75/29	Corporate	7,689	0,60	95,90

Denní objemy obchodů s dluhopisy Daily Turnover of Bonds



Měsíční objemy dluhopisových obchodů Monthly Turnover - Bonds



OSTATNÍ PRODUKTY / OTHER PRODUCTS

Certifikáty
Certificates

Druh certifikátu	Počet emisí	Zobchod. kusy	Objem (CZK)	Počet obchodů
Type of Certificate	Number of Issues	Traded Volume	Turnover (CZK)	Number of Trades
Faktorový	4	0	0,00	0
Index	7	26 624	27 777 465,90	396
Turbo	2	100	14 713,00	1

Warranty
Warrants

Počet emisí	Zobchod. kusy	Objem (CZK)	Počet obchodů
Number of Issues	Traded Volume	Turnover (CZK)	Number of Trades
96	894 432	59 808 395,28	1 174

Akcie investičních fondů
Shares of Investment Funds

Počet emisí	Zobchod. kusy	Objem (CZK)	Počet obchodů
Number of Issues	Traded Volume	Turnover (CZK)	Number of Trades
39	1 057 343 872	2 640 799 438,01	1 162

Podílové listy investičních fondů
Unites of Investment Funds

Počet emisí	Zobchod. kusy	Objem (CZK)	Počet obchodů
Number of Issues	Traded Volume	Turnover (CZK)	Number of Trades
0	0	0,00	0

ETF

Počet emisí	Zobchod. kusy	Objem (CZK)	Počet obchodů
Number of Issues	Traded Volume	Turnover (CZK)	Number of Trades
0	0	0,00	0

Održené kupóny
Separated Coupons

Počet emisí	Zobchod. kusy	Objem (CZK)	Počet obchodů
Number of Issues	Traded Volume	Turnover (CZK)	Number of Trades
0	0	0,00	0

Roční objemy obchodů (v mil.) / Yearly Turnover (in mil.)

Rok Year	Akcie + PL / Equities + Units			Dluhové cenné papíry / Bonds		
	CZK	EUR ¹⁾	USD	CZK	EUR ¹⁾	USD
1993	7 129,5	212,7	241,6	1 890,5	56,2	64,5
1994	42 593,9	1 252,7	1 475,3	19 432,3	568,0	684,5
1995	125 642,8	3 671,3	4 753,5	69 764,1	2 035,3	2 633,3
1996	249 935,2	7 348,9	9 188,8	143 264,3	4 216,4	5 288,8
1997	246 301,9	6 961,2	7 897,1	433 235,6	12 053,0	13 644,5
1998	172 594,0	4 789,6	5 385,7	687 597,6	19 189,0	21 761,9
1999	163 456,7	4 425,9	4 705,3	1 024 029,0	27 801,4	29 691,6
2000	264 145,3	7 390,0	6 971,1	958 687,6	26 866,9	25 153,4
2001	128 799,1	3 780,7	3 393,5	1 858 379,7	54 615,9	49 041,9
2002	197 397,6	6 413,8	6 036,9	1 595 673,6	51 870,6	49 106,8
2003	257 442,5	8 068,6	9 187,4	1 110 103,9	34 909,5	39 246,8
2004	479 661,6	15 038,3	18 744,3	692 479,8	21 621,9	26 814,5
2005	1 041 172,9	34 957,6	43 642,8	533 241,0	17 912,3	22 382,7
2006	848 895,6	29 946,5	37 585,6	598 920,6	21 104,8	26 382,2
2007	1 013 018,8	36 528,2	50 115,8	508 858,2	18 387,8	25 231,5
2008	852 042,5	34 223,0	50 408,3	643 151,3	25 693,0	37 456,9
2009	463 858,9	17 572,3	24 510,5	585 711,5	22 087,4	30 762,4
2010	389 867,2	15 391,1	20 447,7	529 907,6	20 938,9	27 677,8
2011	370 986,4	15 130,3	21 104,5	628 022,4	25 423,6	35 184,1
2012	250 581,7	9 967,7	12 828,5	594 213,0	23 598,5	30 194,6
2013	174 740,5	6 735,2	8 949,4	1 925,7	74,2	98,5
2014	153 488,7	5 575,7	7 417,6	8 227,3	298,4	380,3
2015	167 896,9	6 150,4	6 824,3	5 101,4	186,4	207,1
2016	168 028,4	6 215,5	6 873,9	4 153,0	153,6	169,4
2017	138 783,4	5 262,6	5 920,0	6 212,5	234,3	261,1
2018	142 548,0	5 561,1	6 579,1	9 265,9	359,6	417,4
2019	108 779,8	4 236,5	4 745,0	11 920,6	464,6	518,9
2020	125 308,1	4 736,4	5 369,6	8 639,8	329,4	372,1
2021	140 475,3	5 478,4	6 471,3	7 750,2	302,2	356,7
2022	166 172,1	6 745,1	7 155,3	6 957,8	263,7	294,5
2023	123 445,8	5 167,0	5 585,7	9 970,4	414,2	446,5
2024	107 928,8	4 295,7	4 646,6	10 605,2	421,7	453,5

¹⁾ V období 1993 - 1998 objem obchodů v XEU / ¹⁾ In period 1993 - 1998 - trade value in XEU

Měsíční objemy obchodů v roce 2025 (v mil.) / Monthly Turnover in 2025 (in mil.)

Měsíc Month	Akcie / Equities			Dluhové cenné papíry / Bonds		
	CZK	EUR	USD	CZK	EUR	USD
01	8 488,9	337,4	349,7	726,7	28,9	29,8
02	14 977,9	597,3	621,7	1 380,4	55,0	57,1
03	17 335,1	693,4	749,3	1 282,1	51,3	55,6
04						
05						
06						
07						
08						
09						
10						
11						
12						
2025	40 801,9	1 628,1	1 720,7	3 389,2	135,2	142,5

Tržní kapitalizace akcí na konci roku (v mil.) / Market Capitalization at the End of the Year - Equities (in mil.)

Rok Year	Domácí akcie / Domestic equities			Zahraniční akcie / Foreign equities			Celkem / Total		
	CZK	EUR ¹⁾	USD	CZK	EUR ¹⁾	USD	CZK	EUR ¹⁾	USD
1994	353 102,9	10 333,7	12 588,8	0,0	0,0	0,0	353 102,9	10 333,7	12 588,8
1995	478 634,1	14 053,5	17 992,4	0,0	0,0	0,0	478 634,1	14 053,5	17 992,4
1996	539 242,2	15 903,1	19 729,3	0,0	0,0	0,0	539 242,2	15 903,1	19 729,3
1997	495 680,5	12 968,5	14 311,1	0,0	0,0	0,0	495 680,5	12 968,5	14 311,1
1998	416 202,1	11 884,4	13 940,8	0,0	0,0	0,0	416 202,1	11 884,4	13 940,8
1999	479 649,6	13 275,7	13 331,4	0,0	0,0	0,0	479 649,6	13 275,7	13 331,4
2000	442 893,8	12 621,7	11 712,7	0,0	0,0	0,0	442 893,8	12 621,7	11 712,7
2001	340 250,7	10 639,5	9 383,9	0,0	0,0	0,0	340 250,7	10 639,5	9 383,9
2002	357 909,5	11 326,3	11 874,5	120 128,8	3 801,5	3 985,6	478 038,3	15 127,8	15 860,1
2003	453 521,2	13 995,4	17 678,4	190 961,8	5 893,0	7 443,7	644 483,0	19 888,4	25 122,1
2004	660 289,3	21 720,0	29 551,1	315 484,7	10 377,8	14 119,4	975 774,0	32 097,8	43 670,5
2005	900 880,6	31 059,5	36 639,0	429 932,6	14 822,7	17 485,5	1 330 813,2	45 882,2	54 124,5
2006	953 895,5	34 693,4	45 693,4	638 101,0	23 207,9	30 566,2	1 591 996,5	57 901,3	76 259,7
2007	1 275 506,2	47 987,4	70 485,5	566 176,3	21 300,8	31 287,4	1 841 682,5	69 288,3	101 772,9
2008	788 650,6	29 615,1	41 758,5	303 081,3	11 381,2	16 047,9	1 091 731,9	40 996,3	57 806,4
2009	825 405,4	31 265,4	44 832,2	468 077,0	17 730,2	25 423,8	1 293 482,4	48 995,5	70 256,0
2010	805 237,0	31 922,2	42 394,3	582 767,5	23 102,8	30 681,7	1 388 004,5	55 025,0	73 075,9
2011	753 443,1	29 203,2	37 785,5	307 324,6	11 911,8	15 412,5	1 060 767,7	41 115,0	53 198,0
2012	708 777,7	28 193,2	37 163,3	433 312,2	17 236,0	22 719,8	1 142 089,9	45 429,2	59 883,1
2013	603 537,0	21 990,8	30 314,8	489 946,8	17 852,0	24 609,3	1 093 483,9	39 842,7	54 924,1
2014	627 910,4	22 643,7	27 543,6	412 378,3	14 871,2	18 089,1	1 040 288,7	37 514,9	45 632,7
2015	636 244,4	23 542,8	25 729,7	464 227,3	17 177,7	18 773,3	1 100 471,7	40 720,5	44 503,1
2016	599 701,3	22 194,7	23 390,2	444 762,9	16 460,5	17 347,1	1 044 464,1	38 655,2	40 737,3
2017	687 280,5	26 910,0	32 280,3	565 301,9	22 134,0	26 551,2	1 252 582,4	49 043,9	58 831,5
2018	607 748,7	23 574,4	27 003,9	20 654 207,9	801 171,8	917 720,1	21 261 956,6	824 746,2	944 723,9
2019	596 439,1	23 426,5	26 209,0	21 457 779,9	842 803,6	942 909,0	22 054 218,9	866 230,1	969 118,0
2020	571 394,0	21 767,4	26 735,6	12 931 302,0	492 621,0	605 058,1	13 502 696,0	514 388,4	631 793,7
2021	823 400,2	33 048,4	37 451,1	14 835 783,4	595 455,9	674 783,2	15 659 183,6	628 504,3	712 234,3
2022	649 866,3	26 948,6	28 734,8	15 935 367,0	660 807,3	704 605,9	16 585 233,3	687 755,9	733 340,7
2023	774 746,5	31 334,5	34 624,0	17 872 952,3	722 869,7	798 755,5	18 647 698,8	754 204,2	833 379,5
2024	836 827,1	33 167,9	34 625,4	20 117 343,1	797 358,0	832 395,9	20 954 170,1	830 526,0	867 021,3

¹⁾ V období 1993 - 1998 tržní kapitalizace v XEU / ¹⁾ In period 1993 - 1998 - market capitalization in XEU

Tržní kapitalizace akciového trhu v roce 2025 (v mil.) / Equities Market Capitalization in 2025 (in mil.)

Měsíc - konec Month - end	Domácí akcie / Domestic equities			Zahraniční akcie / Foreign equities			Celkem / Total		
	CZK	EUR	USD	CZK	EUR	USD	CZK	EUR	USD
01	913 015,6	36 274,0	37 706,1	20 734 144,4	823 764,2	856 287,5	21 647 160,0	860 038,1	893 993,6
02	931 583,3	37 226,1	38 761,1	22 097 958,7	883 035,3	919 445,7	23 029 542,0	920 261,4	958 206,8
03	1 016 913,3	40 733,6	44 062,3	22 391 855,7	896 929,9	970 226,4	23 408 769,0	937 663,5	1 014 288,7
04									
05									
06									
07									
08									
09									
10									
11									
12									