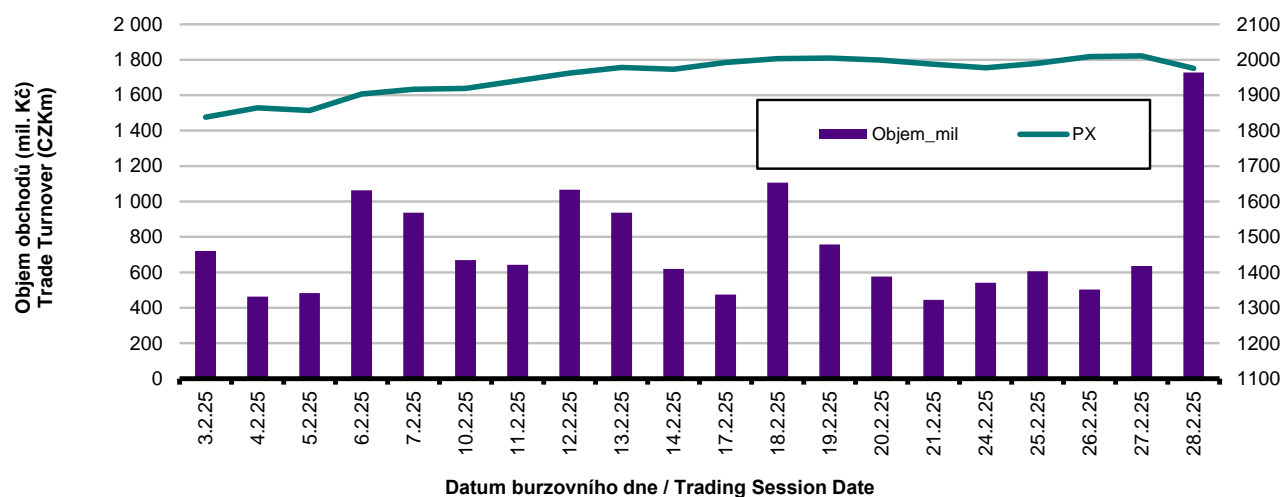


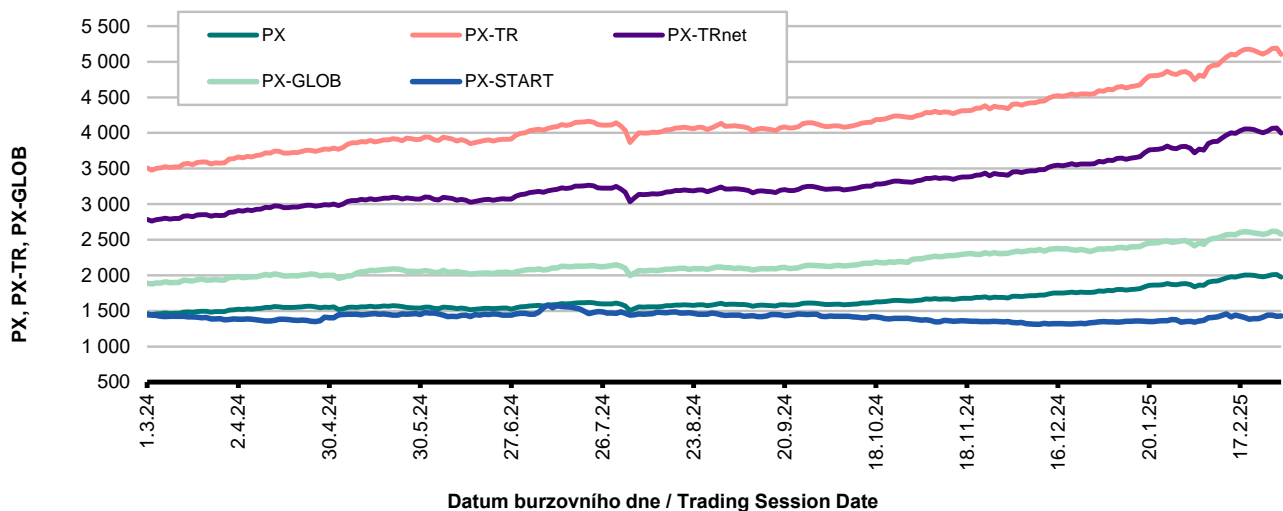
Burzovní indexy v hodnoceném měsíci Exchange Indices in the Month under Review

Index	Hodnota (konec měsíce)	Měsíční změna (%)	YTD změna (%)	Roční změna (%)	Měsíční max.	Datum max.	Měsíční min.	Datum min.
	Value (End of Month)	Monthly Change (%)	YTD Change (%)	Annual Change (%)	Monthly Max.	Date of Max.	Monthly Min.	Date of Min.
PX-TR	5 100,95	5,59	12,25	45,76	5 191,83	27.02.2025	4 745,28	03.02.2025
PX	1 975,77	5,59	12,25	35,59	2 010,97	27.02.2025	1 838,00	03.02.2025
PX-TRnet	3 998,23	5,59	12,25	43,83	4 069,46	27.02.2025	3 719,44	03.02.2025
PX-GLOB	2 578,71	5,01	10,54	37,01	2 619,58	26.02.2025	2 414,88	03.02.2025
PX-START	1 427,08	5,34	6,87	-1,50	1 457,80	12.02.2025	1 343,26	03.02.2025

Objem akciových obchodů a index PX Equity Turnover and PX Index



Vývoj indexů (12 měsíců) Exchange Indices in the Last 12 Months

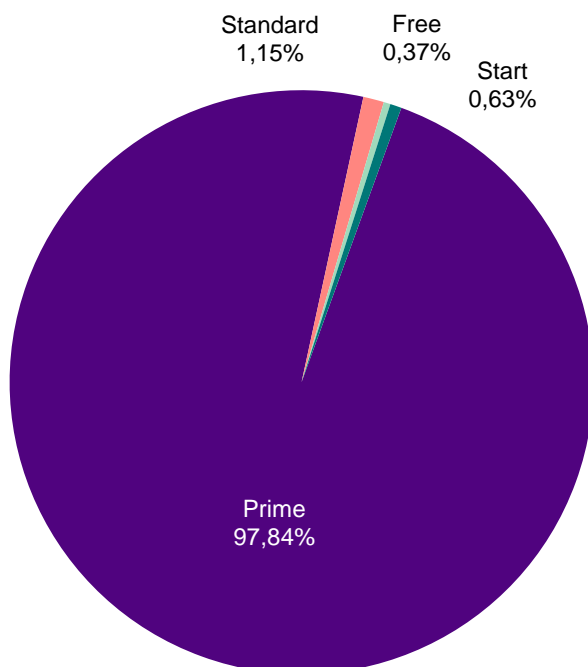


Přehled objemů obchodů - akcie Trade Turnover - Equities

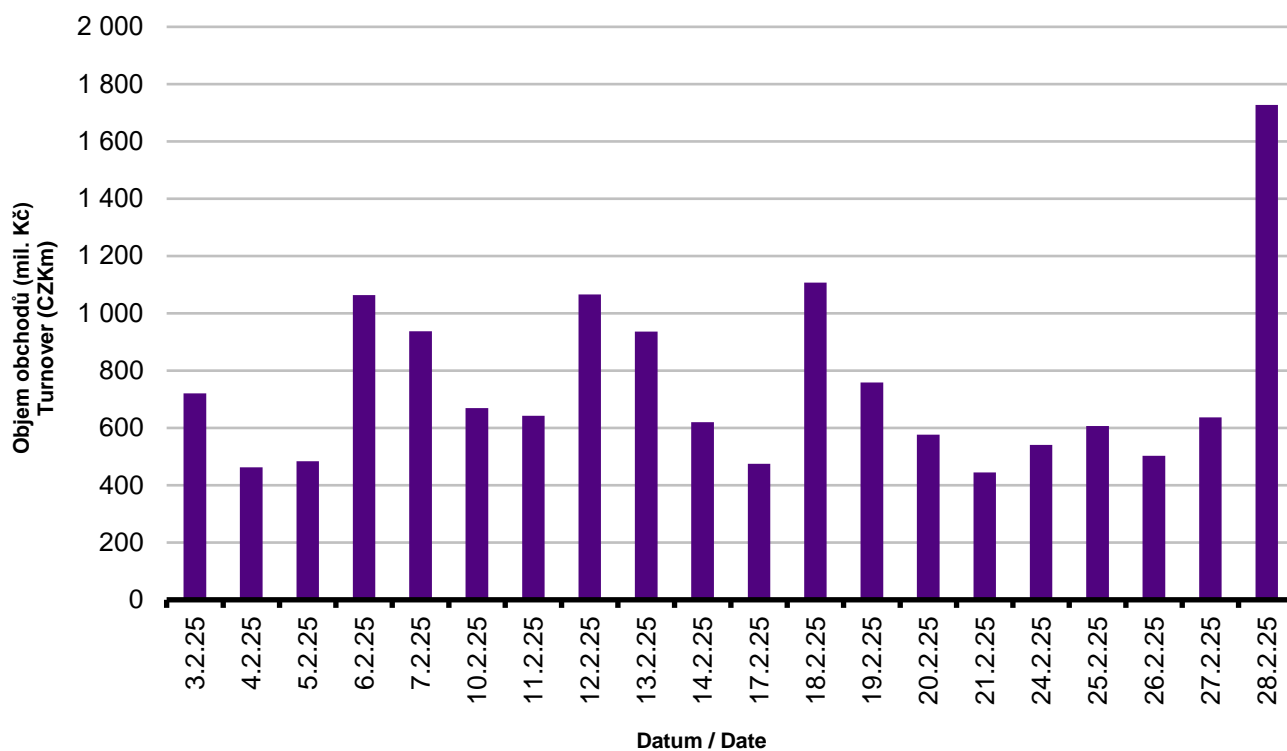
Trh	Počet zobch. emisí	Objem (tis. Kč)	Počet (ks)	Počet transakcí
Market	Number of Traded Issues	Turnover (CZK 000s)	Volume (pieces)	Number of Transactions
Prime	11	14 655 085,045	26 101 316	96 199
Standard	8	172 057,696	657 126	3 426
Free	31	56 141,740	285 603	1 429
Start	12	94 664,977	568 743	4 159
Celkem / Total	62	14 977 949,458	27 612 788	105 213

Single count method

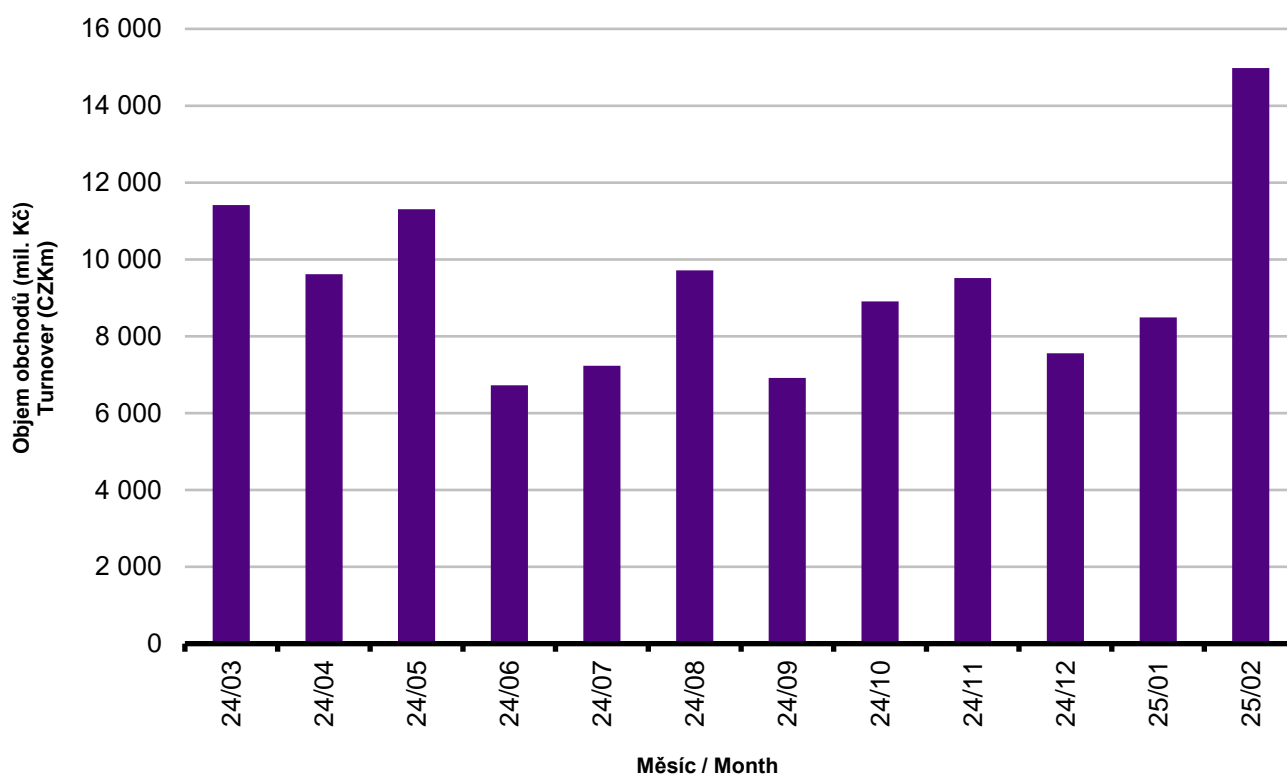
Skladba celkových objemů obchodů Trade Turnover Structure



Denní objemy akciových obchodů Daily Trade Turnover - Equities



Měsíční objemy akciových obchodů Monthly Turnover - Equities



AKCIE / EQUITIES
Oborové objemy akciových obchodů a jejich podíl na celku
Turnover of Equities by Sector and as Percentage of the Total Turnover

Číslo	Obor	Počet emisí	Objem (mil. Kč)	Podíl (%)
No.	Sector	Number of Issues	Turnover (CZKm)	(%)
1	Zemědělství / Agriculture	0	0,000	0,00
2	Výroba potravin / Food Production	0	0,000	0,00
3	Výroba nápojů a tabáku / Beverages & Tobacco	1	144,804	0,97
4	Těžba, zpracování nerostů a rud / Mining	5	14,328	0,10
5	Textilní, oděvní, kožedělný / Textiles	1	0,271	0,00
6	Dřevařský a papírenský / Wood and Paper	0	0,000	0,00
7	Chemický, farmaceut., guma / Chemicals, Pharmacy, Rubber	2	0,131	0,00
8	Stavebnictví, stav. hmoty / Building	2	0,389	0,00
9	Hutnictví, zpracování kovů / Metallurgy	2	23,401	0,16
10	Strojírenství / Mechanical Engineering	4	48,537	0,32
11	Elektrotechnika, elektronika / Electrical Engineering, Electronics	2	2,898	0,02
12	Energetika / Energy	6	4 516,949	30,16
13	Doprava a spoje / Transportation	2	3,830	0,03
14	Obchod / Trade	3	69,014	0,46
15	Peněžnictví / Finance and Banking	10	8 633,609	57,64
16	Služby / Services	5	3,791	0,03
17	Bižuterie, sklo a keramika / Jewelry, Glass, Ceramics	0	0,000	0,00
18	Investiční fondy / Investment Funds	0	0,000	0,00
19	Ostatní / Others	17	1 515,998	10,12
	CELKEM / TOTAL	62	14 977,950	100,01

Emise akcií s největšími celkovými objemy obchodů
Highest Turnover of Equity Issues

	ISIN	Název	Trh	Objem (mil. Kč)	Podíl (%)	Kumul. (%)
	ISIN	Issuer	Market	Turnover (CZKm)	(%)	Cumul. (%)
1	CZ0005112300	ČEZ	Prime	4 499,992	30,04	30,04
2	CZ0008019106	KOMERČNÍ BANKA	Prime	4 111,215	27,45	57,49
3	AT0000652011	ERSTE GROUP BANK	Prime	2 793,789	18,65	76,14
4	CZ0008040318	MONETA MONEY BANK	Prime	1 661,427	11,09	87,23
5	CZ1008000310	DOOSAN ŠKODA POWER	Prime	844,218	5,64	92,87
6	CZ0009008942	COLTCZ	Prime	533,819	3,56	96,43
7	CS0008418869	PHILIP MORRIS ČR	Standard	144,804	0,97	97,40
8	CZ0009000121	KOFOLA ČS	Prime	90,290	0,60	98,00
9	CZ0009009874	PILULKA LÉKÁRNY	Start	67,500	0,45	98,45
10	AT0000908504	VIG	Prime	53,794	0,36	98,81
11	CZ0005135970	PRIMOCO UAV SE	Prime	46,696	0,31	99,12
12	SK1000025322	GEVORKYAN	Prime	18,744	0,13	99,25
13	CZ0009008819	KARO LEATHER	Start	17,898	0,12	99,37
14	PLPKN0000018	ORLEN	Free	13,341	0,09	99,46
15	NL0010391108	PHOTON ENERGY	Standard	13,249	0,09	99,55

Sumarizace Tržních kapitalizací (konec měsíce) Market Capitalization Summary (Month-End)

Trh Market	Tržní kapitalizace (mil. Kč) Market Capitalization (CZKm)	Počet emise Number of Issues
Prime	1 674 703,8	11
Standard	44 533,3	8
Free	21 305 371,4	31
Start	4 933,5	12
Celkem / Total	23 029 542,0	62
Z toho: / Of which:		
Domáci	931 583,3	26
Zahraniční	22 097 958,7	36

Emise akcií s největšími tržními kapitalizacemi (konec měsíce) - Regulovaný trh (Prime, Standard) Market Capitalization of Equity Issues (Month-End)

	ISIN	Název	Trh	Tržní kapit. (mil. Kč)	Podíl (%)	Kumul. (%)
	ISIN	Issuer	Market	Market Capit. (CZKm)	(%)	Cumul. (%)
1	AT0000652011	ERSTE GROUP BANK	Prime	665 238,6	38,69	38,69
2	CZ0005112300	ČEZ	Prime	550 363,5	32,01	70,70
3	CZ0008019106	KOMERČNÍ BANKA	Prime	198 221,4	11,53	82,23
4	AT0000908504	VIG	Prime	114 816,0	6,68	88,91
5	CZ0008040318	MONETA MONEY BANK	Prime	69 496,0	4,04	92,95
6	CZ0009008942	COLTCZ	Prime	41 105,1	2,39	95,34
7	CS0008418869	PHILIP MORRIS ČR	Standard	32 800,8	1,91	97,25
8	CZ1008000310	DOOSAN ŠKODA POWER	Prime	10 846,0	0,63	97,88
9	CZ0009000121	KOFOLO ČS	Prime	9 585,5	0,56	98,44
10	SK1120010287	TMR	Prime	6 902,2	0,40	98,84

Emise akcií s největšími tržními kapitalizacemi (konec měsíce) - Neregulovaný trh (Free, START) Market Capitalization of Equity Issues (Month-End)

	ISIN	Název	Trh	Tržní kapit. (mil. Kč)	Podíl (%)	Kumul. (%)
	ISIN	Issuer	Market	Market Capit. (CZKm)	(%)	Cumul. (%)
1	GB00BP6MXD84	SHELL	Free	6 244 716,1	29,30	29,30
2	DE0005557508	DEUTSCHE TELEKOM	Free	4 132 469,9	19,39	48,69
3	GB00B10RZP78	UNILEVER	Free	1 716 235,3	8,05	56,74
4	SE0000115446	VOLVO	Free	1 252 818,8	5,88	62,62
5	NL0000009165	HEINEKEN	Free	1 152 005,2	5,41	68,03

Indikátory domácích emisí z trhu Prime (konec měsíce) Indicators of Domestic Equities from the Prime Market (Month-End)

Indikátor Indicator	P/E P/E	P/BV P/BV	Dividendový výnos (%) Dividend Yields (%)
Hodnota Value	49,45	2,41	5,42

AKCIE / EQUITIES

Emise akcií s největším růstem kurzů (objem nad 50 000 Kč)

Issues of Equities with the Highest Price Increase (Turnover above CZK 50,000)

	ISIN	Název	Trh	Kurz 31.1.25	Kurz 28.2.25	Změna (%)	Objem obch. (tis. Kč)
	ISIN	Issuer	Market	Price 31.1.25	Price 28.2.25	Change (%)	Turnover (CZK 000s)
1	CZ0009009874	PILULKA LÉKÁRNY	Start	129,00	207,00	60,5	67 500,4
2	CZ0009004792	ATOMTRACE	Start	24,00	35,00	45,8	156,8
3	CZ0005138529	HARDWARIO	Start	9,90	12,40	25,3	984,2
4	PLPKN000018	ORLEN	Free	321,00	380,20	18,4	13 340,7
5	AT0000606306	RBI	Free	554,60	655,60	18,2	3 541,6
6	CZ0008019106	KOMERČNÍ BANKA	Prime	891,00	1 043,00	17,1	4 111 214,6
7	PLPKO0000016	PKO BANK POLSKI	Free	369,70	424,50	14,8	598,0
8	PLKGHM000017	KGHM POLSKA-MIEDZ	Free	746,40	848,00	13,6	201,1
9	AT0000831706	WIENERBERGER	Free	714,20	804,20	12,6	389,1
10	AT0000937503	VOESTALPINE	Free	510,20	564,00	10,5	487,5
11	AT0000908504	VIG	Prime	813,00	897,00	10,3	53 794,5
12	CZ0009011474	FOOTSHOP	Standard	93,00	102,00	9,7	6 511,7
13	AT00000FACC2	FACC	Free	167,80	182,00	8,5	61,4
14	DE0005140008	DEUTSCHE BANK	Free	475,35	515,80	8,5	3 123,5
15	AT0000821103	UNIQA INS	Free	204,00	220,80	8,2	119,4
16	DE0005557508	DEUTSCHE TELEKOM	Free	803,00	867,90	8,1	2 081,0
17	AT0000652011	ERSTE GROUP BANK	Prime	1 503,00	1 620,50	7,8	2 793 788,7
18	AT0000730007	ANDRITZ	Free	1 355,00	1 449,00	6,9	75,3
19	AT0000743059	OMV	Free	993,60	1 057,50	6,4	1 571,9
20	DE000ENAG999	E.ON	Free	290,75	309,45	6,4	744,0

Emise akcií s největším poklesem kurzů (objem nad 50 000 Kč)

Issues of Equities with the Highest Price Decrease (Turnover above CZK 50,000)

	ISIN	Název	Trh	Kurz 31.1.25	Kurz 28.2.25	Změna (%)	Objem obch. (tis. Kč)
	ISIN	Issuer	Market	Price 31.1.25	Price 28.2.25	Change (%)	Turnover (CZK 000s)
1	GB00BLGXWY71	WAG PAYMENT	Free	25,00	19,90	-20,4	3 392,2
2	NL0010391108	PHOTON ENERGY	Standard	26,00	23,40	-10,0	13 249,1
3	HU0000153937	MOL	Free	185,00	167,00	-9,7	72,6
4	CZ0005135970	PRIMOCO UAV SE	Prime	890,00	835,00	-6,2	46 695,7
5	CZ0009008819	KARO LEATHER	Start	161,00	152,00	-5,6	17 898,1
6	NL0000009165	HEINEKEN	Free	2 100,00	2 000,00	-4,8	58,0
7	CZ0005112300	ČEZ	Prime	1 064,00	1 023,00	-3,9	4 499 991,6
8	CZ0005131318	PRABOS PLUS	Start	260,00	250,00	-3,8	270,7
9	CZ0005138826	MMCITÉ	Start	310,00	300,00	-3,2	4 657,3
10	SK1000025322	GEVORKYAN	Prime	260,00	252,00	-3,1	18 743,7
11	FI0009000681	NOKIA	Free	115,00	111,80	-2,8	1 914,3
12	CZ0009009718	EMAN	Start	65,00	64,00	-1,5	345,0
13	CZ0009010823	COLOSEUM HOLDING	Start	86,00	85,00	-1,2	54,7
14	DE0007037129	RWE	Free	757,80	749,50	-1,1	2 730,3
15	CZ0008040318	MONETA MONEY BANK	Prime	137,20	136,00	-0,9	1 661 427,1
16	CS0008418869	PHILIP MORRIS ČR	Standard	17 160,00	17 140,00	-0,1	144 803,5
17							
18							
19							
20							

DLUHOPISY / BONDS

 Přehled objemů obchodů - dluhopisy
Turnover Sumary - Bonds

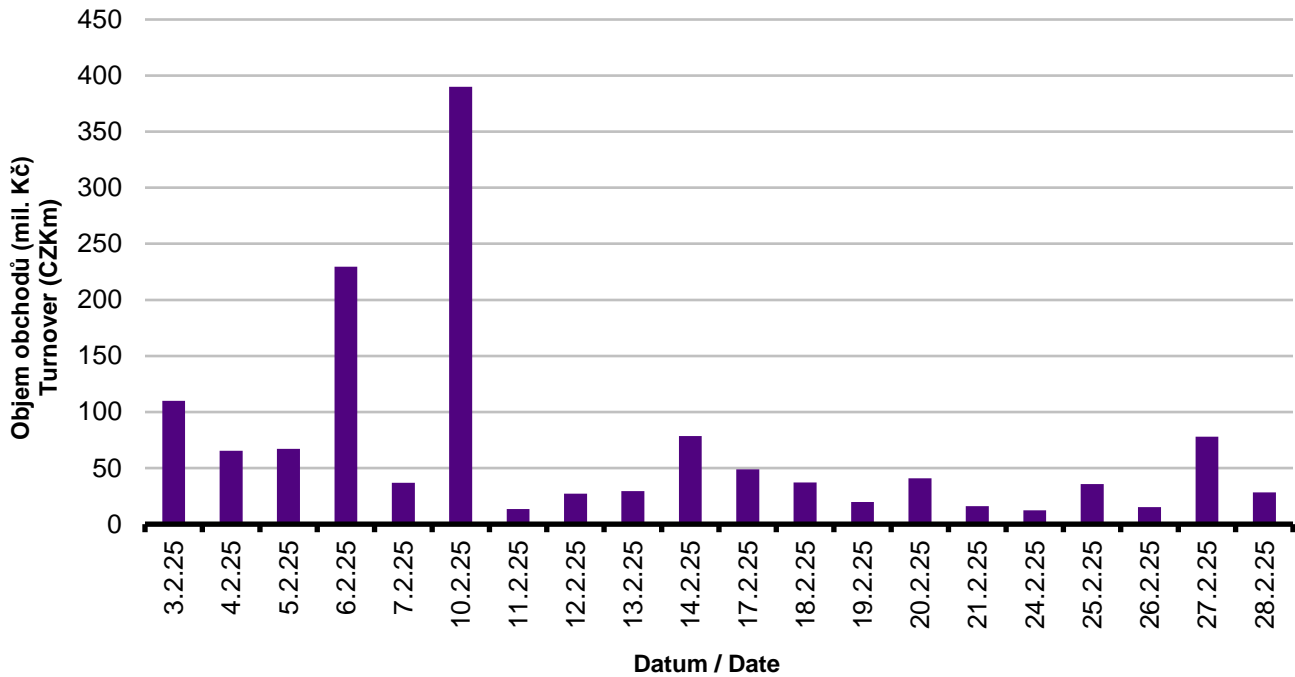
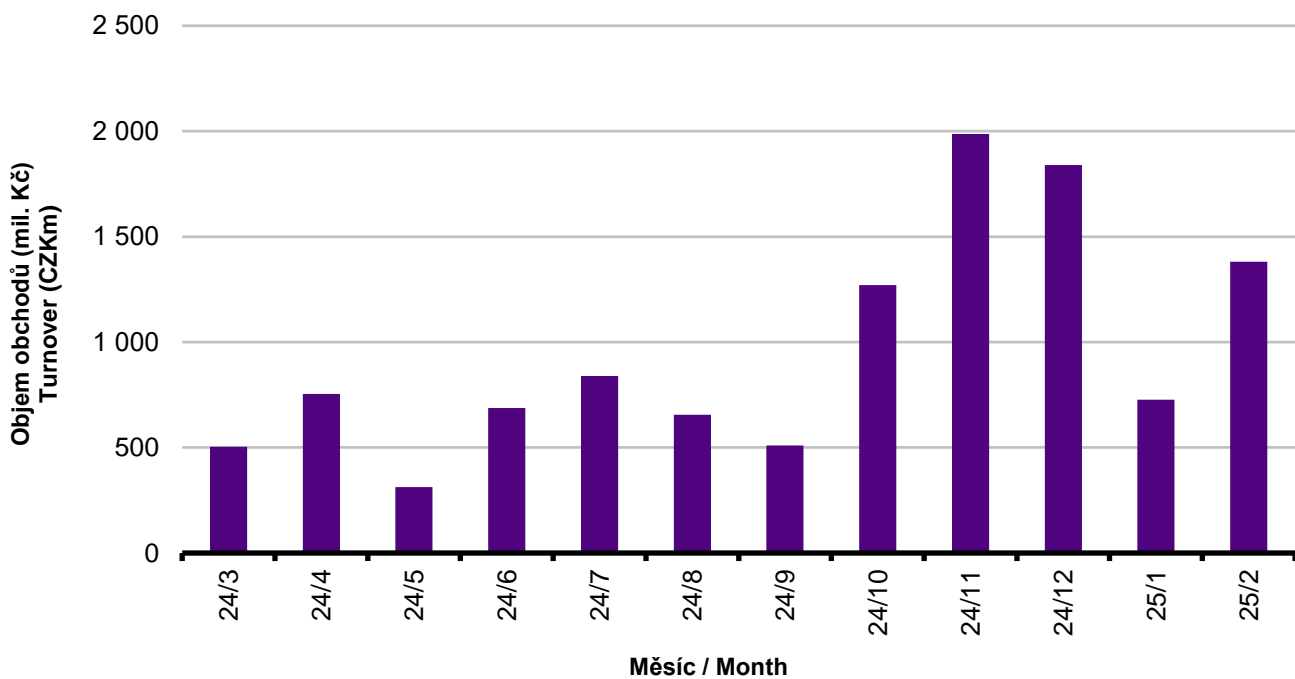
Sektor	Počet emisí	Objem (tis. Kč)	Počet (ks)	Počet transakcí
Sector	Number of Issues	Turnover (CZK 000s)	Volume (pieces)	No of Transactions
Veřejný / Public	35	0,000	0	0
Podnikový / Corporate	74	1 332 083,543	891 027	1 116
Finanční / Financial	18	48 363,249	3 444	63
Celkem / Total	127	1 380 446,792	894 471	1 179

Single count method

 Emise dluhopisů s největšími celkovými objemy obchodů
Bond Issues with the Highest Turnover

	ISIN	Název	Sektor	Objem (mil. Kč)	Podíl (%)	Kumul. (%)
	ISIN	Issue	Sector	Turnover (CZKm)	(%)	Cumul. (%)
1	CZ0003524464	EPH 4,50/25	Corporate	333,944	24,19	24,19
2	CZ0003566770	ROHLIK FII 6,00/29	Corporate	313,788	22,73	46,92
3	CZ0003565723	EN.-PRO GF 7,50/29	Corporate	150,988	10,94	57,86
4	CZ0003518649	JTEF CZKII 5,25/25	Corporate	144,000	10,43	68,29
5	CZ0003567620	JTSEC F. 2 6,75/30	Corporate	74,396	5,39	73,68
6	CZ0003563009	KKCG FINAN 7,75/29	Corporate	60,398	4,38	78,06
7	SK4000025938	KKCG FINII 5,90/29	Corporate	43,880	3,18	81,24
8	CZ0003561748	NATLAND IF 7,75/29	Corporate	38,980	2,82	84,06
9	CZ0003709339	J&T BANKA VAR/34	Financial	26,404	1,91	85,97
10	CZ0003550378	JTGF XV. 8,125/28	Corporate	22,168	1,61	87,58
11	CZ0003552929	JTSEC F. 1 8,25/28	Corporate	13,960	1,01	88,59
12	CZ0003527657	J&T FG 7,5% PERP	Corporate	13,304	0,96	89,55
13	CZ0003556441	FIDUR.NMV. 8,60/28	Corporate	12,896	0,93	90,48
14	CZ0003550709	TRIGEMA REF8,75/28	Corporate	12,459	0,90	91,38
15	CZ0003533077	JTGF XI. 4,90/26	Corporate	11,934	0,86	92,24
16	CZ0003556177	DR. MAX 8,50/28	Corporate	11,919	0,86	93,10
17	CZ0003546871	JTEF CZKVI 8,50/26	Corporate	10,633	0,77	93,87
18	CZ0003704413	J&T BK II 9% PERP	Financial	9,585	0,69	94,56
19	CZ0003561441	ACCOL.FC1 8,00/29	Corporate	7,796	0,56	95,12
20	CZ0003707275	J&T BK 7,00% PERP	Financial	6,504	0,47	95,59

DLUHOPISY / BONDS

 Denní objemy obchodů s dluhopisy
Daily Turnover of Bonds

 Měsíční objemy dluhopisových obchodů
Monthly Turnover - Bonds


OSTATNÍ PRODUKTY / OTHER PRODUCTS

Certifikáty
Certificates

Druh certifikátu	Počet emisí	Zobchod. kusy	Objem (CZK)	Počet obchodů
Type of Certificate	Number of Issues	Traded Volume	Turnover (CZK)	Number of Trades
Faktorový	4	0	0,00	0
Index	7	51 658	57 341 628,21	595
Turbo	2	103	14 991,36	4

Warranty
Warrants

Počet emisí	Zobchod. kusy	Objem (CZK)	Počet obchodů
Number of Issues	Traded Volume	Turnover (CZK)	Number of Trades
103	1 001 330	39 843 448,04	1 018

Akcie investičních fondů
Shares of Investment Funds

Počet emisí	Zobchod. kusy	Objem (CZK)	Počet obchodů
Number of Issues	Traded Volume	Turnover (CZK)	Number of Trades
39	1 117 932 785	3 128 028 083,73	1 380

Podílové listy investičních fondů
Unites of Investment Funds

Počet emisí	Zobchod. kusy	Objem (CZK)	Počet obchodů
Number of Issues	Traded Volume	Turnover (CZK)	Number of Trades
0	0	0,00	0

ETF

Počet emisí	Zobchod. kusy	Objem (CZK)	Počet obchodů
Number of Issues	Traded Volume	Turnover (CZK)	Number of Trades
0	0	0,00	0

Održené kupóny
Separated Coupons

Počet emisí	Zobchod. kusy	Objem (CZK)	Počet obchodů
Number of Issues	Traded Volume	Turnover (CZK)	Number of Trades
0	0	0,00	0

Roční objemy obchodů (v mil.) / Yearly Turnover (in mil.)

Rok Year	Akcie + PL / Equities + Units			Dluhové cenné papíry / Bonds		
	CZK	EUR ¹⁾	USD	CZK	EUR ¹⁾	USD
1993	7 129,5	212,7	241,6	1 890,5	56,2	64,5
1994	42 593,9	1 252,7	1 475,3	19 432,3	568,0	684,5
1995	125 642,8	3 671,3	4 753,5	69 764,1	2 035,3	2 633,3
1996	249 935,2	7 348,9	9 188,8	143 264,3	4 216,4	5 288,8
1997	246 301,9	6 961,2	7 897,1	433 235,6	12 053,0	13 644,5
1998	172 594,0	4 789,6	5 385,7	687 597,6	19 189,0	21 761,9
1999	163 456,7	4 425,9	4 705,3	1 024 029,0	27 801,4	29 691,6
2000	264 145,3	7 390,0	6 971,1	958 687,6	26 866,9	25 153,4
2001	128 799,1	3 780,7	3 393,5	1 858 379,7	54 615,9	49 041,9
2002	197 397,6	6 413,8	6 036,9	1 595 673,6	51 870,6	49 106,8
2003	257 442,5	8 068,6	9 187,4	1 110 103,9	34 909,5	39 246,8
2004	479 661,6	15 038,3	18 744,3	692 479,8	21 621,9	26 814,5
2005	1 041 172,9	34 957,6	43 642,8	533 241,0	17 912,3	22 382,7
2006	848 895,6	29 946,5	37 585,6	598 920,6	21 104,8	26 382,2
2007	1 013 018,8	36 528,2	50 115,8	508 858,2	18 387,8	25 231,5
2008	852 042,5	34 223,0	50 408,3	643 151,3	25 693,0	37 456,9
2009	463 858,9	17 572,3	24 510,5	585 711,5	22 087,4	30 762,4
2010	389 867,2	15 391,1	20 447,7	529 907,6	20 938,9	27 677,8
2011	370 986,4	15 130,3	21 104,5	628 022,4	25 423,6	35 184,1
2012	250 581,7	9 967,7	12 828,5	594 213,0	23 598,5	30 194,6
2013	174 740,5	6 735,2	8 949,4	1 925,7	74,2	98,5
2014	153 488,7	5 575,7	7 417,6	8 227,3	298,4	380,3
2015	167 896,9	6 150,4	6 824,3	5 101,4	186,4	207,1
2016	168 028,4	6 215,5	6 873,9	4 153,0	153,6	169,4
2017	138 783,4	5 262,6	5 920,0	6 212,5	234,3	261,1
2018	142 548,0	5 561,1	6 579,1	9 265,9	359,6	417,4
2019	108 779,8	4 236,5	4 745,0	11 920,6	464,6	518,9
2020	125 308,1	4 736,4	5 369,6	8 639,8	329,4	372,1
2021	140 475,3	5 478,4	6 471,3	7 750,2	302,2	356,7
2022	166 172,1	6 745,1	7 155,3	6 957,8	283,7	294,5
2023	123 445,8	5 167,0	5 585,7	9 970,4	414,2	446,5
2024	107 928,8	4 295,7	4 646,6	10 605,2	421,7	453,5

¹⁾ V období 1993 - 1998 objem obchodů v XEU / ¹⁾ In period 1993 - 1998 - trade value in XEU

Měsíční objemy obchodů v roce 2025 (v mil.) / Monthly Turnover in 2025 (in mil.)

Měsíc Month	Akcie / Equities			Dluhové cenné papíry / Bonds		
	CZK	EUR	USD	CZK	EUR	USD
01	8 488,9	337,4	349,7	726,7	28,9	29,8
02	14 977,9	597,3	621,7	1 380,4	55,0	57,1
03						
04						
05						
06						
07						
08						
09						
10						
11						
12						
2025	23 466,8	934,7	971,4	2 107,1	83,9	86,9

Tržní kapitalizace akcí na konci roku (v mil.) / Market Capitalization at the End of the Year - Equities (in mil.)

Rok Year	Domácí akcie / Domestic equities			Zahraniční akcie / Foreign equities			Celkem / Total	
	CZK	EUR ¹⁾	USD	CZK	EUR ¹⁾	USD	CZK	EUR ¹⁾
1994	353 102,9	10 333,7	12 588,8	0,0	0,0	0,0	353 102,9	10 333,7
1995	478 634,1	14 053,5	17 992,4	0,0	0,0	0,0	478 634,1	14 053,5
1996	539 242,2	15 903,1	19 729,3	0,0	0,0	0,0	539 242,2	15 903,1
1997	495 680,5	12 968,5	14 311,1	0,0	0,0	0,0	495 680,5	12 968,5
1998	416 202,1	11 884,4	13 940,8	0,0	0,0	0,0	416 202,1	11 884,4
1999	479 649,6	13 275,7	13 331,4	0,0	0,0	0,0	479 649,6	13 275,7
2000	442 893,8	12 621,7	11 712,7	0,0	0,0	0,0	442 893,8	12 621,7
2001	340 250,7	10 639,5	9 383,9	0,0	0,0	0,0	340 250,7	10 639,5
2002	357 909,5	11 326,3	11 874,5	120 128,8	3 801,5	3 985,6	478 038,3	15 127,8
2003	453 521,2	13 995,4	17 678,4	190 961,8	5 893,0	7 443,7	644 483,0	19 888,4
2004	660 289,3	21 720,0	29 551,1	315 484,7	10 377,8	14 119,4	975 774,0	32 097,8
2005	900 880,6	31 059,5	36 639,0	429 932,6	14 822,7	17 485,5	1 330 813,2	45 882,2
2006	953 895,5	34 693,4	45 693,4	638 101,0	23 207,9	30 566,2	1 591 996,5	57 901,3
2007	1 275 506,2	47 987,4	70 485,5	566 176,3	21 300,8	31 287,4	1 841 682,5	69 288,3
2008	788 650,6	29 615,1	41 758,5	303 081,3	11 381,2	16 047,9	1 091 731,9	40 996,3
2009	825 405,4	31 265,4	44 832,2	468 077,0	17 730,2	25 423,8	1 293 482,4	48 995,5
2010	805 237,0	31 922,2	42 394,3	582 767,5	23 102,8	30 681,7	1 388 004,5	55 025,0
2011	753 443,1	29 203,2	37 785,5	307 324,6	11 911,8	15 412,5	1 060 767,7	41 115,0
2012	708 777,7	28 193,2	37 163,3	433 312,2	17 236,0	22 719,8	1 142 089,9	45 429,2
2013	603 537,0	21 990,8	30 314,8	489 946,8	17 852,0	24 609,3	1 093 483,9	39 842,7
2014	627 910,4	22 643,7	27 543,6	412 378,3	14 871,2	18 089,1	1 040 288,7	37 514,9
2015	636 244,4	23 542,8	25 729,7	464 227,3	17 177,7	18 773,3	1 100 471,7	40 720,5
2016	599 701,3	22 194,7	23 390,2	444 762,9	16 460,5	17 347,1	1 044 464,1	38 655,2
2017	687 280,5	26 910,0	32 280,3	565 301,9	22 134,0	26 551,2	1 252 582,4	49 043,9
2018	607 748,7	23 574,4	27 003,9	20 654 207,9	801 171,8	917 720,1	21 261 956,6	824 746,2
2019	596 439,1	23 426,5	26 209,0	21 457 779,9	842 803,6	942 909,0	22 054 218,9	866 230,1
2020	571 394,0	21 767,4	26 735,6	12 931 302,0	492 621,0	605 058,1	13 502 696,0	514 388,4
2021	823 400,2	33 048,4	37 451,1	14 835 783,4	595 455,9	674 783,2	15 659 183,6	628 504,3
2022	649 866,3	26 948,6	28 734,8	15 935 367,0	660 807,3	704 605,9	16 585 233,3	687 755,9
2023	774 746,5	31 334,5	34 624,0	17 872 952,3	722 869,7	798 755,5	18 647 698,8	754 204,2
2024	836 827,1	33 167,9	34 625,4	20 117 343,1	797 358,0	832 395,9	20 954 170,1	830 526,0

¹⁾ V období 1993 - 1998 tržní kapitalizace v XEU / ¹⁾ In period 1993 - 1998 - market capitalization in XEU

Tržní kapitalizace akciového trhu v roce 2025 (v mil.) / Equities Market Capitalization in 2025 (in mil.)

Měsíc - konec Month - end	Domácí akcie / Domestic equities			Zahraniční akcie / Foreign equities			Celkem / Total	
	CZK	EUR	USD	CZK	EUR	USD	CZK	EUR
01	913 015,6	36 274,0	37 706,1	20 734 144,4	823 764,2	856 287,5	21 647 160,0	860 038,1
02	931 583,3	37 226,1	38 761,1	22 097 958,7	883 035,3	919 445,7	23 029 542,0	920 261,4
03								
04								
05								
06								
07								
08								
09								
10								
11								
12								