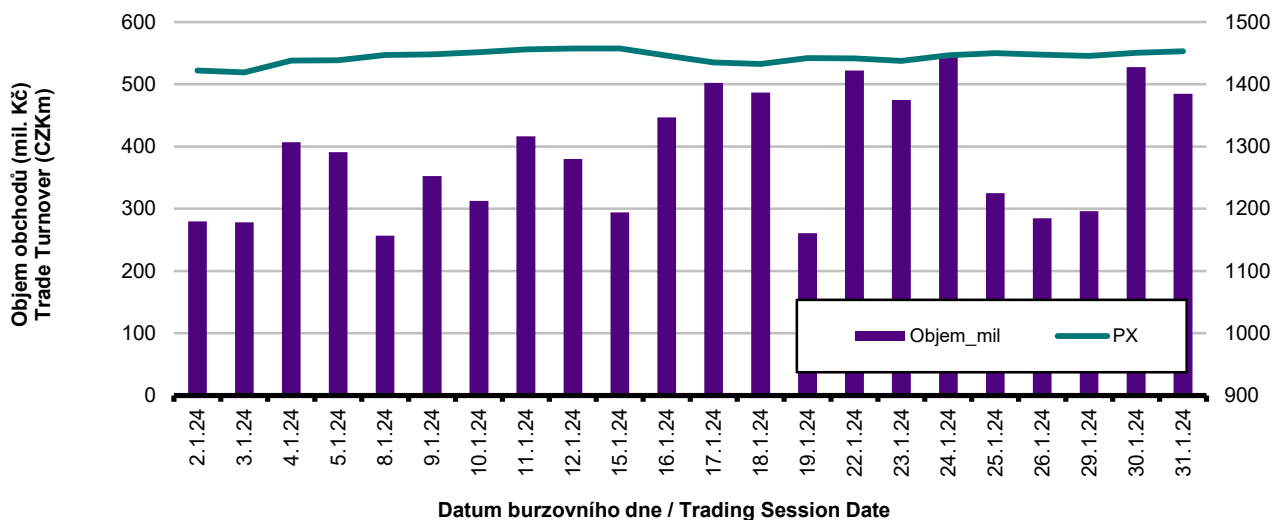


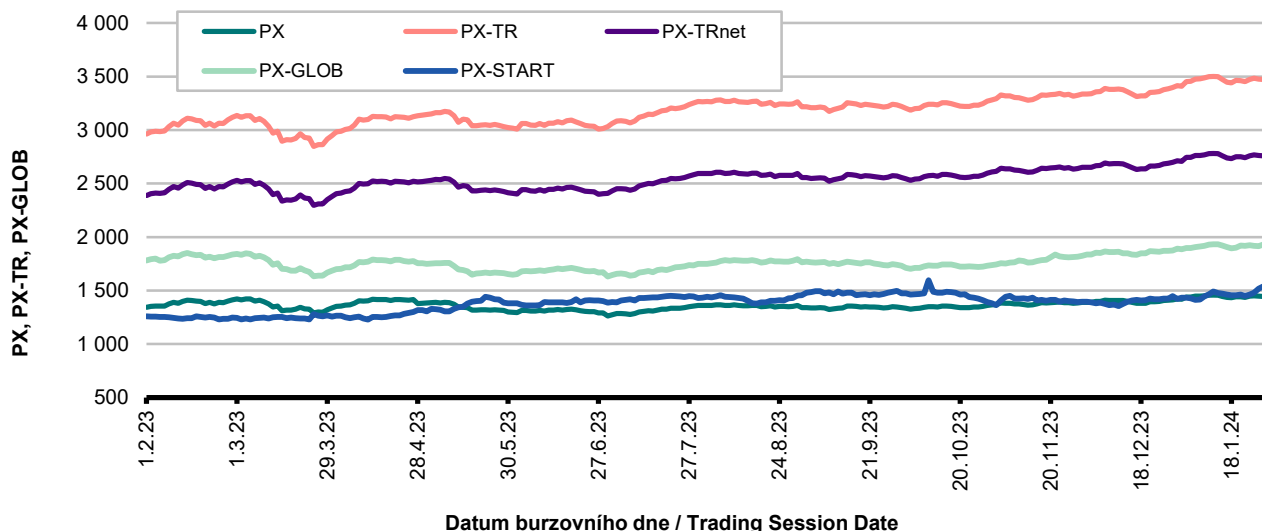
Burzovní indexy v hodnoceném měsíci Exchange Indices in the Month under Review

Index	Hodnota (konec měsíce)	Měsíční změna (%)	Roční změna (%)	Měsíční max.	Datum max.	Měsíční min.	Datum min.
	Value (End of Month)	Monthly Change (%)	Annual Change (%)	Monthly Max.	Date of Max.	Monthly Min.	Date of Min.
PX-TR	3 489,30	2,75	18,97	3 500,24	12.01.2024	3 408,03	03.01.2024
PX	1 452,92	2,75	9,27	1 457,47	12.01.2024	1 419,08	03.01.2024
PX-TRnet	2 771,80	2,75	17,17	2 780,48	12.01.2024	2 707,24	03.01.2024
PX-GLOB	1 941,32	3,51	10,18	1 941,32	31.01.2024	1 886,49	03.01.2024
PX-START	1 539,11	6,36	22,78	1 539,11	31.01.2024	1 413,67	08.01.2024

Objem akciových obchodů a index PX Equity Turnover and PX Index



Vývoj indexů (12 měsíců) Exchange Indices in the Last 12 Months

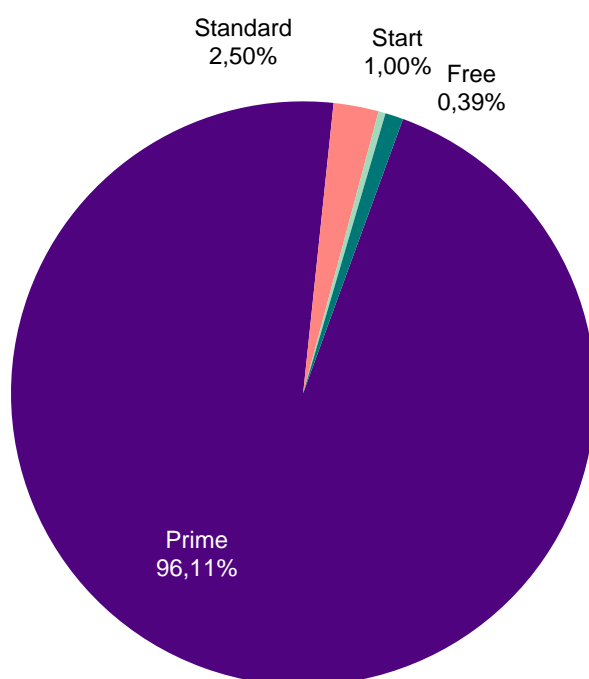


Přehled objemů obchodů - akcie Trade Turnover - Equities

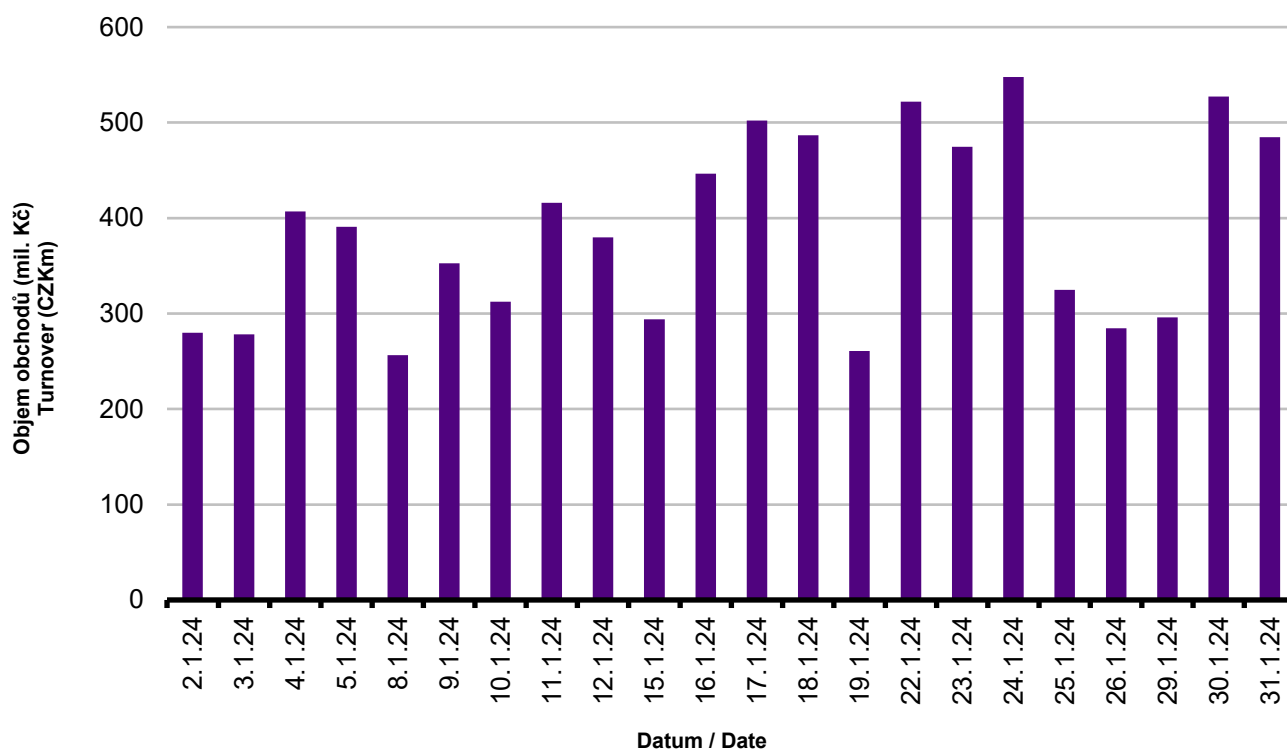
Trh	Počet zobch. emisí	Objem (tis. Kč)	Počet (ks)	Počet transakcí
Market	Number of Traded Issues	Turnover (CZK 000s)	Volume (pieces)	Number of Transactions
Prime	10	8 193 787,902	16 845 503	74 432
Standard	8	212 954,774	258 494	4 011
Free	31	33 420,191	99 730	1 100
Start	12	85 355,133	227 052	1 936
Celkem / Total	61	8 525 518,001	17 430 779	81 479

Single count method

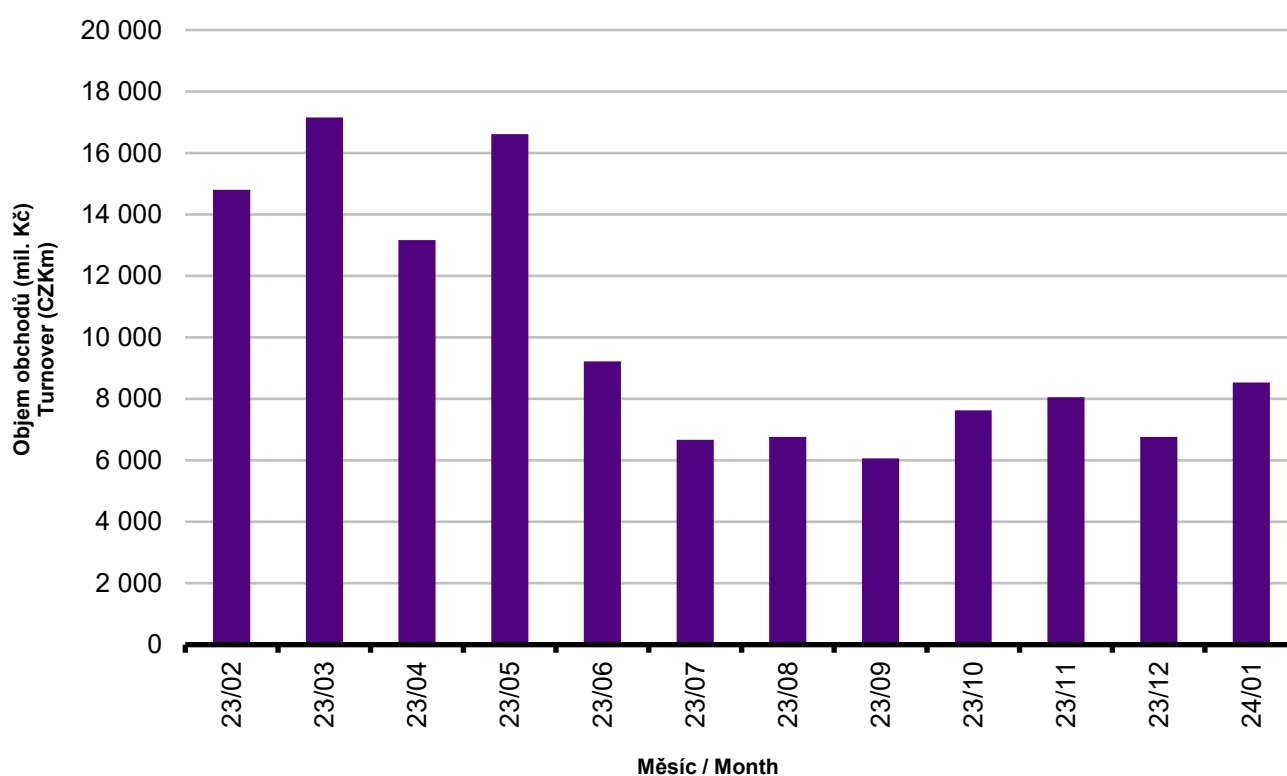
Skladba celkových objemů obchodů Trade Turnover Structure



Denní objemy akciových obchodů Daily Trade Turnover - Equities



Měsíční objemy akciových obchodů Monthly Turnover - Equities



AKCIE / EQUITIES
Oborové objemy akciových obchodů a jejich podíl na celku
Turnover of Equities by Sector and as Percentage of the Total Turnover

Číslo	Obor	Počet emisí	Objem (mil. Kč)	Podíl (%)
No.	Sector	Number of Issues	Turnover (CZKm)	(%)
1	Zemědělství / Agriculture	0	0,000	0,00
2	Výroba potravin / Food Production	0	0,000	0,00
3	Výroba nápojů a tabáku / Beverages & Tobacco	1	198,392	2,33
4	Těžba, zpracování nerostů a rud / Mining	5	4,481	0,05
5	Textilní, oděvní, kožedělný / Textiles	1	0,115	0,00
6	Dřevařský a papírenský / Wood and Paper	0	0,000	0,00
7	Chemický, farmaceut., guma / Chemicals, Pharmacy, Rubber	2	0,104	0,00
8	Stavebnictví, stav. hmoty / Building	2	0,237	0,00
9	Hutnictví, zpracování kovů / Metallurgy	2	24,404	0,29
10	Strojírenství / Mechanical Engineering	4	61,975	0,73
11	Elektrotechnika, elektronika / Electrical Engineering, Electronics	2	2,834	0,03
12	Energetika / Energy	6	3 923,104	46,02
13	Doprava a spoje / Transportation	2	0,940	0,01
14	Obchod / Trade	3	28,276	0,33
15	Peněžnictví / Finance and Banking	10	4 095,158	48,03
16	Služby / Services	5	3,341	0,04
17	Bižuterie, sklo a keramika / Jewelry, Glass, Ceramics	0	0,000	0,00
18	Investiční fondy / Investment Funds	0	0,000	0,00
19	Ostatní / Others	16	182,157	2,14
	CELKEM / TOTAL	61	8 525,518	100,00

Emise akcií s největšími celkovými objemy obchodů
Highest Turnover of Equity Issues

	ISIN	Název	Trh	Objem (mil. Kč)	Podíl (%)	Kumul. (%)
	ISIN	Issuer	Market	Turnover (CZKm)	(%)	Cumul. (%)
1	CZ0005112300	ČEZ	Prime	3 910,005	45,86	45,86
2	CZ0008019106	KOMERČNÍ BANKA	Prime	1 933,387	22,68	68,54
3	AT0000652011	ERSTE GROUP BANK	Prime	1 340,769	15,73	84,27
4	CZ0008040318	MONETA MONEY BANK	Prime	782,274	9,18	93,45
5	CS0008418869	PHILIP MORRIS ČR	Standard	198,392	2,33	95,78
6	CZ0009008942	COLTCZ	Prime	148,065	1,74	97,52
7	CZ0005135970	PRIMOCO UAV SE	Prime	60,344	0,71	98,23
8	AT0000908504	VIG	Prime	28,712	0,34	98,57
9	CZ0009011920	BEZVAVLASY	Start	18,937	0,22	98,79
10	SK1000025322	GEVORKYAN	Prime	17,475	0,20	98,99
11	CZ0009000121	KOFOLA ČS	Prime	12,282	0,14	99,13
12	NL0010391108	PHOTON ENERGY	Standard	11,383	0,13	99,26
13	CZ0009009874	PILULKA LÉKÁRNY	Start	8,934	0,10	99,36
14	US6687711084	GEN DIGITAL	Free	7,336	0,09	99,45
15	CZ0005138826	MMCITÉ	Start	6,929	0,08	99,53

Sumarizace Tržních kapitalizací (konec měsíce) Market Capitalization Summary (Month-End)

Trh Market	Tržní kapitalizace (mil. Kč) Market Capitalization (CZKm)	Počet emisí Number of Issues
Prime	1 215 210,8	10
Standard	43 795,0	8
Free	17 335 291,0	31
Start	4 606,0	12
Celkem / Total	18 598 902,8	61
Z toho: / Of which:		
Domáci	740 086,3	25
Zahraniční	17 858 816,4	36

Emise akcií s největšími tržními kapitalizacemi (konec měsíce) - Regulovaný trh (Prime, Standard) Market Capitalization of Equity Issues (Month-End)

	ISIN	Název	Trh	Tržní kapit. (mil. Kč)	Podíl (%)	Kumul. (%)
	ISIN	Issuer	Market	Market Capit. (CZKm)	(%)	Cumul. (%)
1	CZ0005112300	ČEZ	Prime	468 320,1	37,20	37,20
2	AT0000652011	ERSTE GROUP BANK	Prime	428 080,8	34,00	71,20
3	CZ0008019106	KOMERČNÍ BANKA	Prime	143 487,2	11,40	82,60
4	AT0000908504	VIG	Prime	83 840,0	6,66	89,26
5	CZ0008040318	MONETA MONEY BANK	Prime	50 589,0	4,02	93,28
6	CS0008418869	PHILIP MORRIS ČR	Standard	30 619,2	2,43	95,71
7	CZ0009008942	COLTCZ	Prime	20 461,6	1,63	97,34
8	CZ0009000121	KOFOLA ČS	Prime	6 152,6	0,49	97,83
9	CZ0005135970	PRIMOCO UAV SE	Prime	5 792,0	0,46	98,29
10	SK1000025322	GEVORKYAN	Prime	4 597,4	0,37	98,66

Emise akcií s největšími tržními kapitalizacemi (konec měsíce) - Neregulovaný trh (Free, START) Market Capitalization of Equity Issues (Month-End)

	ISIN	Název	Trh	Tržní kapit. (mil. Kč)	Podíl (%)	Kumul. (%)
	ISIN	Issuer	Market	Market Capit. (CZKm)	(%)	Cumul. (%)
1	GB00BP6MXD84	SHELL	Free	5 431 518,4	31,32	31,32
2	DE0005557508	DEUTSCHE TELEKOM	Free	2 676 415,9	15,44	46,76
3	GB00B10RZP78	UNILEVER	Free	1 348 470,6	7,78	54,54
4	NL0000009165	HEINEKEN	Free	1 152 005,2	6,64	61,18
5	SE0000115446	VOLVO	Free	824 222,9	4,75	65,93

Indikátory domácích emisí z trhu Prime (konec měsíce) Indicators of Domestic Equities from the Prime Market (Month-End)

Indikátor Indicator	P/E P/E	P/BV P/BV	Dividendový výnos (%) Dividend Yields (%)
Hodnota Value	40,24	1,93	13,78

AKCIE / EQUITIES
Emise akcií s největším růstem kurzů (objem nad 50 000 Kč)
Issues of Equities with the Highest Price Increase (Turnover above CZK 50,000)

	ISIN	Název	Trh	Kurz 29.12.23	Kurz 31.1.24	Změna (%)	Objem obch. (tis. Kč)
	ISIN	Issuer	Market	Price 29.12.23	Price 31.1.24	Change (%)	Turnover (CZK 000s)
1	CZ0009007027	FILLAMENTUM	Start	100,00	150,00	50,0	81,6
2	CZ0005135970	PRIMOCO UAV SE	Prime	885,00	1 230,00	39,0	60 344,0
3	FI0009000681	NOKIA	Free	73,42	83,30	13,5	2 370,0
4	NL0010391108	PHOTON ENERGY	Standard	45,90	50,90	10,9	11 383,3
5	AT0000652011	ERSTE GROUP BANK	Prime	902,10	996,00	10,4	1 340 768,8
6	CZ0009008942	COLTCZ	Prime	531,00	582,00	9,6	148 065,3
7	US6687711084	GEN DIGITAL	Free	510,00	554,00	8,6	7 335,8
8	AT0000730007	ANDRITZ	Free	1 336,00	1 442,50	8,0	183,0
9	CZ0009009874	PILULKA LÉKÁRNY	Start	246,00	264,00	7,3	8 934,3
10	CZ0008040318	MONETA MONEY BANK	Prime	93,60	99,00	5,8	782 273,9
11	AT0000821103	UNIQA INS	Free	181,60	191,10	5,2	171,4
12	DE0007664039	VOLKSWAGEN	Free	2 760,00	2 900,00	5,1	1 448,1
13	CZ0005138826	MMCITÉ	Start	224,00	234,00	4,5	6 928,6
14	DE0005557508	DEUTSCHE TELEKOM	Free	539,70	562,10	4,2	255,8
15	CZ0008019106	KOMERČNÍ BANKA	Prime	724,50	755,00	4,2	1 933 387,2
16	AT0000606306	RBI	Free	460,70	477,10	3,6	4 983,1
17	NL00150006R6	CTP	Free	384,00	397,00	3,4	4 422,0
18	AT0000831706	WIENERBERGER	Free	747,40	766,00	2,5	52,5
19	CS0008418869	PHILIP MORRIS ČR	Standard	15 620,00	16 000,00	2,4	198 391,5
20	AT0000743059	OMV	Free	983,20	1 005,00	2,2	936,1

Emise akcií s největším poklesem kurzů (objem nad 50 000 Kč)
Issues of Equities with the Highest Price Decrease (Turnover above CZK 50,000)

	ISIN	Název	Trh	Kurz 29.12.23	Kurz 31.1.24	Změna (%)	Objem obch. (tis. Kč)
	ISIN	Issuer	Market	Price 29.12.23	Price 31.1.24	Change (%)	Turnover (CZK 000s)
1	DE0007037129	RWE	Free	1 004,80	851,80	- 15,2	1 145,4
2	CZ0009011474	FOOTSHOP	Standard	85,00	75,00	- 11,8	335,6
3	AT0000969985	ATS	Free	638,00	565,00	- 11,4	683,9
4	CZ0009010823	COLOSEUM HOLDING	Start	162,00	144,00	- 11,1	107,2
5	PLKGHM000017	KGHM POLSKA-MIEDZ	Free	710,00	641,80	- 9,6	130,3
6	AT0000746409	VERBUND	Free	2 102,00	1 909,00	- 9,2	156,3
7	CZ0005112300	ČEZ	Prime	958,50	870,50	- 9,2	3 910 005,1
8	CZ0009004792	ATOMTRACE	Start	44,00	40,00	- 9,1	224,4
9	CZ0009011086	FIXED.ZONE	Start	188,00	171,00	- 9,0	219,5
10	PLPKN0000018	ORLEN	Free	381,20	356,60	- 6,5	3 686,2
11	CZ0009008819	KARO LEATHER	Start	180,00	169,00	- 6,1	6 633,6
12	CZ0009011714	M&T 1997	Start	32 000,00	30 200,00	- 5,6	643,4
13	GB00BP6MXD84	SHELL	Free	730,00	710,00	- 2,7	357,2
14	AT0000937503	VOESTALPINE	Free	706,00	688,20	- 2,5	262,6
15	SK1120010287	TMR	Prime	595,00	580,00	- 2,5	2 157,0
16	SK1000025322	GEVORKYAN	Prime	282,00	276,00	- 2,1	17 475,1
17	SE0000113250	SKANSKA	Free	388,80	383,20	- 1,4	185,0
18	CZ0009011920	BEZVAVLASY	Start	735,00	725,00	- 1,4	18 936,8
19	CZ0005123620	E4U	Standard	180,00	178,00	- 1,1	1 684,1
20	DE0005140008	DEUTSCHE BANK	Free	303,00	299,85	- 1,0	4 132,2

DLUHOPISY / BONDS

 Přehled objemů obchodů - dluhopisy
Turnover Summary - Bonds

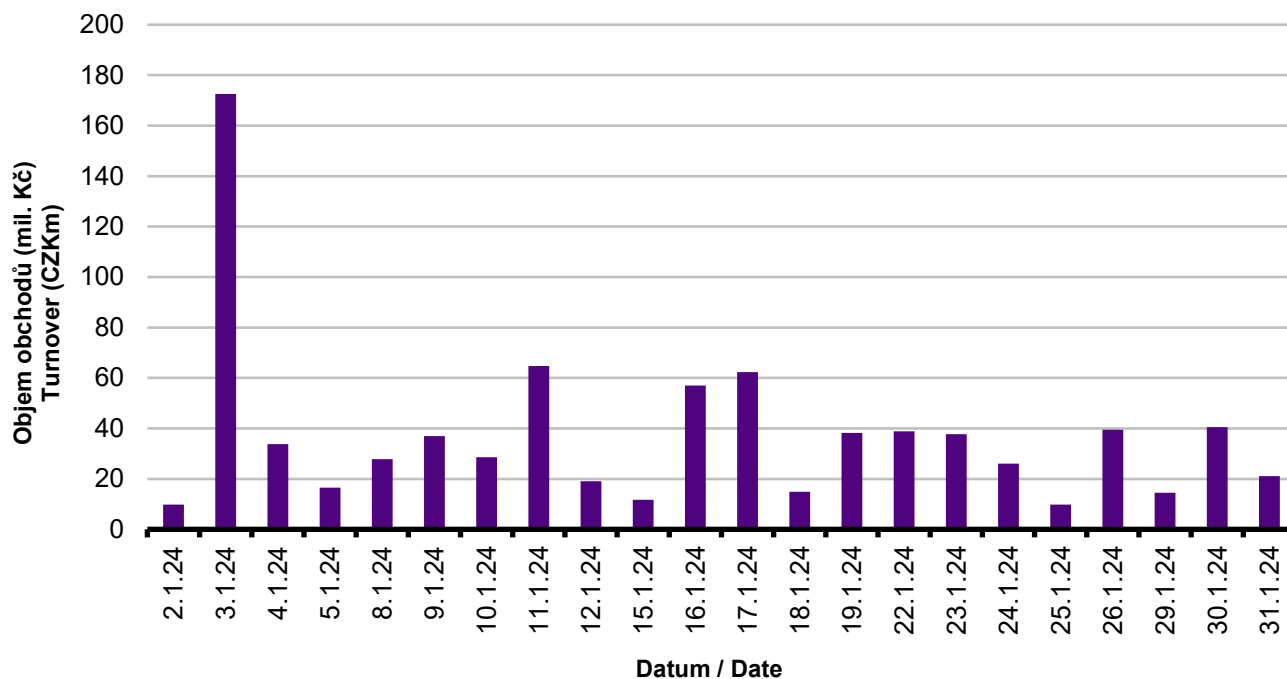
Sektor	Počet emisí	Objem (tis. Kč)	Počet (ks)	Počet transakcí
Sector	Number of Issues	Turnover (CZK 000s)	Volume (pieces)	No of Transactions
Veřejný / Public	33	0,000	0	0
Podnikový / Corporate	67	743 062,839	499 326	763
Finanční / Financial	23	9 559,228	284	44
MTF	3	69 217,743	2 716	9
Celkem / Total	126	821 839,810	502 326	816

Single count method

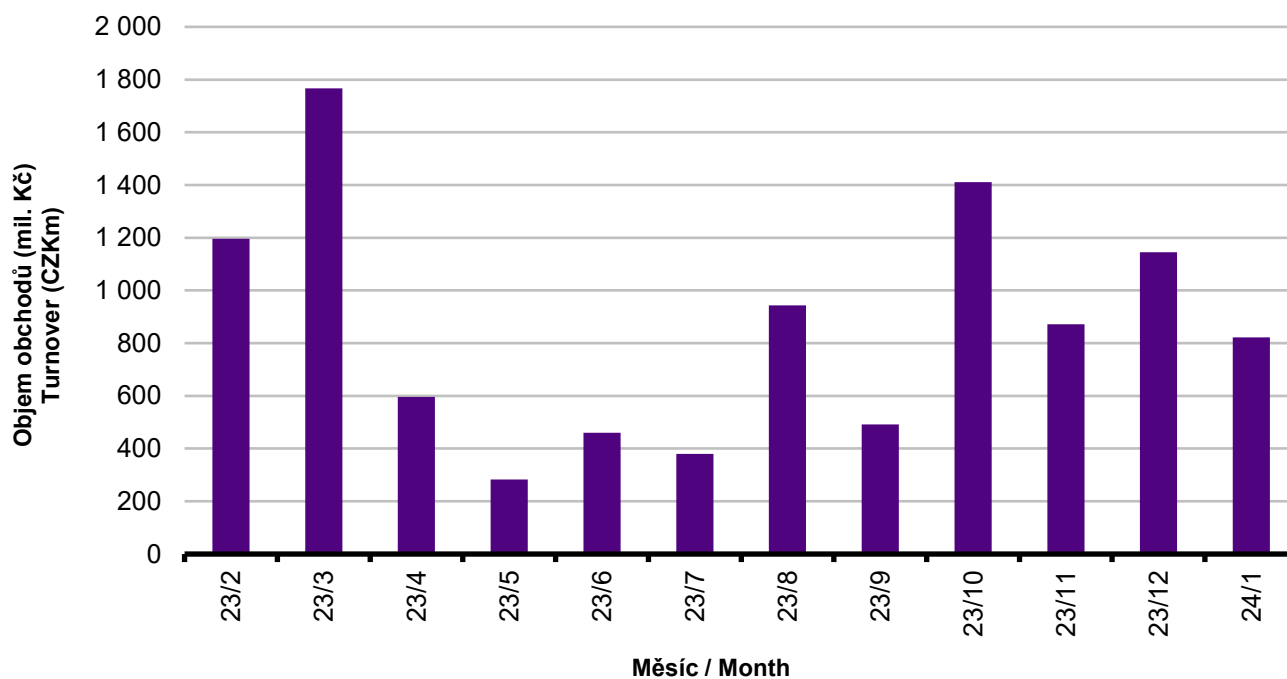
 Emise dluhopisů s největšími celkovými objemy obchodů
Bond Issues with the Highest Turnover

	ISIN	Název	Sektor	Objem (mil. Kč)	Podíl (%)	Kumul. (%)
	ISIN	Issue	Sector	Turnover (CZKm)	(%)	Cumul. (%)
1	CZ0003556094	JTPEG F.CZ 8,00/28	Corporate	159,194	19,37	19,37
2	CZ0003556441	FIDUR.NMV. 8,60/28	Corporate	127,164	15,47	34,84
3	CZ0003520447	JTFG X 4,75/24	Corporate	101,842	12,39	47,23
4	CZ0003550378	JTGF XV. 8,125/28	Corporate	76,069	9,26	56,49
5	CZ0003520793	JTRE FIN.3 0,00/24	Corporate	70,399	8,57	65,06
6	XS2705065188	J&T BANKA 7,50/26	MTF	69,218	8,42	73,48
7	CZ0003556177	DR. MAX 8,50/28	Corporate	41,410	5,04	78,52
8	CZ0003550709	TRIGEMA REF8,75/28	Corporate	41,152	5,01	83,53
9	CZ0000001300	SAVARIN 0,00/26	Corporate	22,475	2,73	86,26
10	CZ0003524464	EPH 4,50/25	Corporate	18,727	2,28	88,54
11	CZ0003543092	J&TEF CZ V 8,50/27	Corporate	16,049	1,95	90,49
12	CZ0003552929	JTSEC F. 1 8,25/28	Corporate	14,654	1,78	92,27
13	CZ0003529943	ROHLIK FIN.10,0/26	Corporate	10,303	1,25	93,52
14	CZ0003541237	JTGF XIII. 8,25/25	Corporate	9,110	1,11	94,63
15	CZ0003546871	JTEF CZKVI 8,50/26	Corporate	8,098	0,99	95,62
16	CZ0003550808	CSG 8,00/28	Corporate	5,804	0,71	96,33
17	CZ0003707275	J&T BK 7,00% PERP	Financial	5,788	0,70	97,03
18	CZ0003533077	JTGF XI. 4,90/26	Corporate	5,442	0,66	97,69
19	CZ0003523920	HEUREKA 5,25/25	Corporate	4,822	0,59	98,28
20	CZ0003539892	JTPEG C.F. 0,00/27	Corporate	3,866	0,47	98,75

Denní objemy obchodů s dluhopisy Daily Turnover of Bonds



Měsíční objemy dluhopisových obchodů Monthly Turnover - Bonds



OSTATNÍ PRODUKTY / OTHER PRODUCTS

Certifikáty
Certificates

Druh certifikátu	Počet emisí	Zobchod. kusy	Objem (CZK)	Počet obchodů
Type of Certificate	Number of Issues	Traded Volume	Turnover (CZK)	Number of Trades
Faktorový	8	0	0,00	0
Index	6	4 371	3 714 502,61	18
Turbo	2	1	68,73	1
0	0	0	0,00	0

Warranty
Warrants

Počet emisí	Zobchod. kusy	Objem (CZK)	Počet obchodů
Number of Issues	Traded Volume	Turnover (CZK)	Number of Trades
101	1 096 155	24 140 706,48	813

Akcie investičních fondů
Shares of Investment Funds

Počet emisí	Zobchod. kusy	Objem (CZK)	Počet obchodů
Number of Issues	Traded Volume	Turnover (CZK)	Number of Trades
39	377 224 046	888 194 992,76	439

Podílové listy investičních fondů
Unites of Investment Funds

Počet emisí	Zobchod. kusy	Objem (CZK)	Počet obchodů
Number of Issues	Traded Volume	Turnover (CZK)	Number of Trades
0	0	0,00	0

ETF

Počet emisí	Zobchod. kusy	Objem (CZK)	Počet obchodů
Number of Issues	Traded Volume	Turnover (CZK)	Number of Trades
0	0	0,00	0

Održené kupóny
Separated Coupons

Počet emisí	Zobchod. kusy	Objem (CZK)	Počet obchodů
Number of Issues	Traded Volume	Turnover (CZK)	Number of Trades
2	0	0,00	0

Roční objemy obchodů (v mil.) / Yearly Turnover (in mil.)

Rok Year	Akcie + PL / Equities + Units			Dluhové cenné papíry / Bonds		
	CZK	EUR ¹⁾	USD	CZK	EUR ¹⁾	USD
1993	7 129,5	212,7	241,6	1 890,5	56,2	64,5
1994	42 593,9	1 252,7	1 475,3	19 432,3	568,0	684,5
1995	125 642,8	3 671,3	4 753,5	69 764,1	2 035,3	2 633,3
1996	249 935,2	7 348,9	9 188,8	143 264,3	4 216,4	5 288,8
1997	246 301,9	6 961,2	7 897,1	433 235,6	12 053,0	13 644,5
1998	172 594,0	4 789,6	5 385,7	687 597,6	19 189,0	21 761,9
1999	163 456,7	4 425,9	4 705,3	1 024 029,0	27 801,4	29 691,6
2000	264 145,3	7 390,0	6 971,1	958 687,6	26 866,9	25 153,4
2001	128 799,1	3 780,7	3 393,5	1 858 379,7	54 615,9	49 041,9
2002	197 397,6	6 413,8	6 036,9	1 595 673,6	51 870,6	49 106,8
2003	257 442,5	8 068,6	9 187,4	1 110 103,9	34 909,5	39 246,8
2004	479 661,6	15 038,3	18 744,3	692 479,8	21 621,9	26 814,5
2005	1 041 172,9	34 957,6	43 642,8	533 241,0	17 912,3	22 382,7
2006	848 895,6	29 946,5	37 585,6	598 920,6	21 104,8	26 382,2
2007	1 013 018,8	36 528,2	50 115,8	508 858,2	18 387,8	25 231,5
2008	852 042,5	34 223,0	50 408,3	643 151,3	25 693,0	37 456,9
2009	463 858,9	17 572,3	24 510,5	585 711,5	22 087,4	30 762,4
2010	389 867,2	15 391,1	20 447,7	529 907,6	20 938,9	27 677,8
2011	370 986,4	15 130,3	21 104,5	628 022,4	25 423,6	35 184,1
2012	250 581,7	9 967,7	12 828,5	594 213,0	23 598,5	30 194,6
2013	174 740,5	6 735,2	8 949,4	1 925,7	74,2	98,5
2014	153 488,7	5 575,7	7 417,6	8 227,3	298,4	380,3
2015	167 896,9	6 150,4	6 824,3	5 101,4	186,4	207,1
2016	168 028,4	6 215,5	6 873,9	4 153,0	153,6	169,4
2017	138 783,4	5 262,6	5 920,0	6 212,5	234,3	261,1
2018	142 548,0	5 561,1	6 579,1	9 265,9	359,6	417,4
2019	108 779,8	4 236,5	4 745,0	11 920,6	464,6	518,9
2020	125 308,1	4 736,4	5 369,6	8 639,8	329,4	372,1
2021	140 475,3	5 478,4	6 471,3	7 750,2	302,2	356,7
2022	166 172,1	6 745,1	7 155,3	6 957,8	283,7	294,5
2023	123 445,8	5 167,0	5 585,7	9 970,4	414,2	446,5

¹⁾ V období 1993 - 1998 objem obchodů v XEU / ¹⁾ In period 1993 - 1998 - trade value in XEU

Měsíční objemy obchodů v roce 2024 (v mil.) / Monthly Turnover in 2024 (in mil.)

Měsíc Month	Akcie / Equities			Dluhové cenné papíry / Bonds		
	CZK	EUR	USD	CZK	EUR	USD
01	8 525,5	344,8	375,9	821,8	33,3	36,3
02	0,0	0,0	0,0	0,0	0,0	0,0
03	0,0	0,0	0,0	0,0	0,0	0,0
04	0,0	0,0	0,0	0,0	0,0	0,0
05	0,0	0,0	0,0	0,0	0,0	0,0
06	0,0	0,0	0,0	0,0	0,0	0,0
07	0,0	0,0	0,0	0,0	0,0	0,0
08	0,0	0,0	0,0	0,0	0,0	0,0
09	0,0	0,0	0,0	0,0	0,0	0,0
10	0,0	0,0	0,0	0,0	0,0	0,0
11	0,0	0,0	0,0	0,0	0,0	0,0
12	0,0	0,0	0,0	0,0	0,0	0,0
2024	8 525,5	344,8	375,9	821,8	33,3	36,3

Tržní kapitalizace akcií na konci roku (v mil.) / Market Capitalization at the End of the Year - Equities (in mil.)

Rok Year	Domácí akcie / Domestic equities			Zahraniční akcie / Foreign equities			Celkem / Total		
	CZK	EUR ¹⁾	USD	CZK	EUR ¹⁾	USD	CZK	EUR ¹⁾	USD
1994	353 102,9	10 333,7	12 588,8	0,0	0,0	0,0	353 102,9	10 333,7	12 588,8
1995	478 634,1	14 053,5	17 992,4	0,0	0,0	0,0	478 634,1	14 053,5	17 992,4
1996	539 242,2	15 903,1	19 729,3	0,0	0,0	0,0	539 242,2	15 903,1	19 729,3
1997	495 680,5	12 968,5	14 311,1	0,0	0,0	0,0	495 680,5	12 968,5	14 311,1
1998	416 202,1	11 884,4	13 940,8	0,0	0,0	0,0	416 202,1	11 884,4	13 940,8
1999	479 649,6	13 275,7	13 331,4	0,0	0,0	0,0	479 649,6	13 275,7	13 331,4
2000	442 893,8	12 621,7	11 712,7	0,0	0,0	0,0	442 893,8	12 621,7	11 712,7
2001	340 250,7	10 639,5	9 383,9	0,0	0,0	0,0	340 250,7	10 639,5	9 383,9
2002	357 909,5	11 326,3	11 874,5	120 128,8	3 801,5	3 985,6	478 038,3	15 127,8	15 860,1
2003	453 521,2	13 995,4	17 678,4	190 961,8	5 893,0	7 443,7	644 483,0	19 888,4	25 122,1
2004	660 289,3	21 720,0	29 551,1	315 484,7	10 377,8	14 119,4	975 774,0	32 097,8	43 670,5
2005	900 880,6	31 059,5	36 639,0	429 932,6	14 822,7	17 485,5	1 330 813,2	45 882,2	54 124,5
2006	953 895,5	34 693,4	45 693,4	638 101,0	23 207,9	30 566,2	1 591 996,5	57 901,3	76 259,7
2007	1 275 506,2	47 987,4	70 485,5	566 176,3	21 300,8	31 287,4	1 841 682,5	69 288,3	101 772,9
2008	788 650,6	29 615,1	41 758,5	303 081,3	11 381,2	16 047,9	1 091 731,9	40 996,3	57 806,4
2009	825 405,4	31 265,4	44 832,2	468 077,0	17 730,2	25 423,8	1 293 482,4	48 995,5	70 256,0
2010	805 237,0	31 922,2	42 394,3	582 767,5	23 102,8	30 681,7	1 388 004,5	55 025,0	73 075,9
2011	753 443,1	29 203,2	37 785,5	307 324,6	11 911,8	15 412,5	1 060 767,7	41 115,0	53 198,0
2012	708 777,7	28 193,2	37 163,3	433 312,2	17 236,0	22 719,8	1 142 089,9	45 429,2	59 883,1
2013	603 537,0	21 990,8	30 314,8	489 946,8	17 852,0	24 609,3	1 093 483,9	39 842,7	54 924,1
2014	627 910,4	22 643,7	27 543,6	412 378,3	14 871,2	18 089,1	1 040 288,7	37 514,9	45 632,7
2015	636 244,4	23 542,8	25 729,7	464 227,3	17 177,7	18 773,3	1 100 471,7	40 720,5	44 503,1
2016	599 701,3	22 194,7	23 390,2	444 762,9	16 460,5	17 347,1	1 044 464,1	38 655,2	40 737,3
2017	687 280,5	26 910,0	32 280,3	565 301,9	22 134,0	26 551,2	1 252 582,4	49 043,9	58 831,5
2018	607 748,7	23 574,4	27 003,9	20 654 207,9	801 171,8	917 720,1	21 261 956,6	824 746,2	944 723,9
2019	596 439,1	23 426,5	26 209,0	21 457 779,9	842 803,6	942 909,0	22 054 218,9	866 230,1	969 118,0
2020	571 394,0	21 767,4	26 735,6	12 931 302,0	492 621,0	605 058,1	13 502 696,0	514 388,4	631 793,7
2021	823 400,2	33 048,4	37 451,1	14 835 783,4	595 455,9	674 783,2	15 659 183,6	628 504,3	712 234,3
2022	649 866,3	26 948,6	28 734,8	15 935 367,0	660 807,3	704 605,9	16 585 233,3	687 755,9	733 340,7
2023	774 746,5	31 334,5	34 624,0	17 872 952,3	722 869,7	798 755,5	18 647 698,8	754 204,2	833 379,5

¹⁾ V období 1993 - 1998 tržní kapitalizace v XEU / ¹⁾ In period 1993 - 1998 - market capitalization in XEU

Tržní kapitalizace akciového trhu v roce 2024 (v mil.) / Equities Market Capitalization in 2024 (in mil.)

Měsíc - konec Month - end	Domácí akcie / Domestic equities			Zahraniční akcie / Foreign equities			Celkem / Total		
	CZK	EUR	USD	CZK	EUR	USD	CZK	EUR	USD
01	740 086,3	29 740,3	32 268,9	17 858 816,4	717 653,9	778 670,9	18 598 902,8	747 394,1	810 939,7
02	0,0	0,0	0,0	0,0	0,0	0,0	0,0	0,0	0,0
03	0,0	0,0	0,0	0,0	0,0	0,0	0,0	0,0	0,0
04	0,0	0,0	0,0	0,0	0,0	0,0	0,0	0,0	0,0
05	0,0	0,0	0,0	0,0	0,0	0,0	0,0	0,0	0,0
06	0,0	0,0	0,0	0,0	0,0	0,0	0,0	0,0	0,0
07	0,0	0,0	0,0	0,0	0,0	0,0	0,0	0,0	0,0
08	0,0	0,0	0,0	0,0	0,0	0,0	0,0	0,0	0,0
09	0,0	0,0	0,0	0,0	0,0	0,0	0,0	0,0	0,0
10	0,0	0,0	0,0	0,0	0,0	0,0	0,0	0,0	0,0
11	0,0	0,0	0,0	0,0	0,0	0,0	0,0	0,0	0,0
12	0,0	0,0	0,0	0,0	0,0	0,0	0,0	0,0	0,0