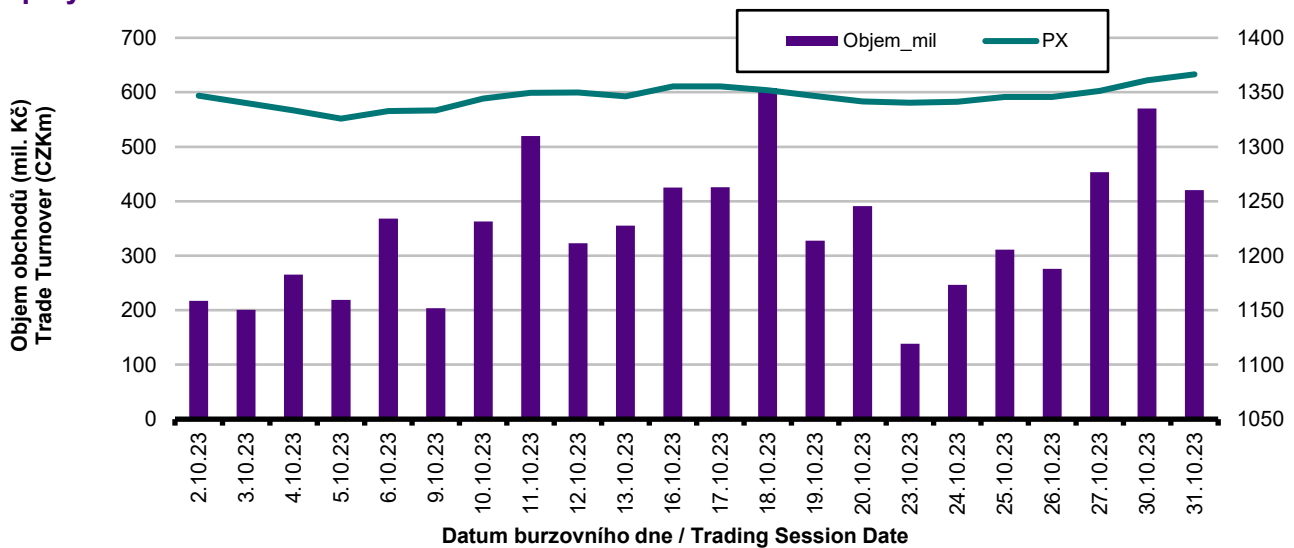


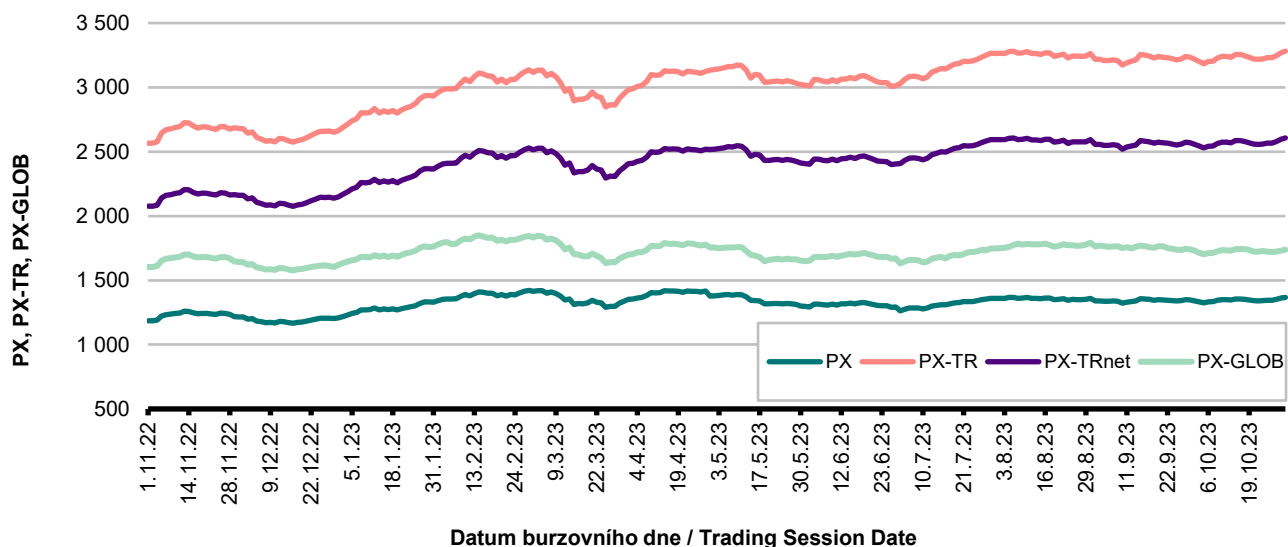
Burzovní indexy v hodnoceném měsíci Exchange Indices in the Month under Review

Index	Hodnota (konec měsíce)	Měsíční změna (%)	Roční změna (%)	Měsíční max.	Datum max.	Měsíční min.	Datum min.
	Value (End of Month)	Monthly Change (%)	Annual Change (%)	Monthly Max.	Date of Max.	Monthly Min.	Date of Min.
PX-TR	3 281,65	1,27	27,98	3 281,65	31.10.2023	3 184,06	05.10.2023
PX	1 366,46	1,27	15,40	1 366,46	31.10.2023	1 325,82	05.10.2023
PX-TRnet	2 606,85	1,27	25,70	2 606,85	31.10.2023	2 529,33	05.10.2023
PX-GLOB	1 737,94	- 0,46	8,48	1 743,70	16.10.2023	1 703,17	05.10.2023

Objem akciových obchodů a index PX Equity Turnover and PX Index



Vývoj indexů PX a PX-GLOB (12 měsíců) Exchange Indices in the Last 12 Months

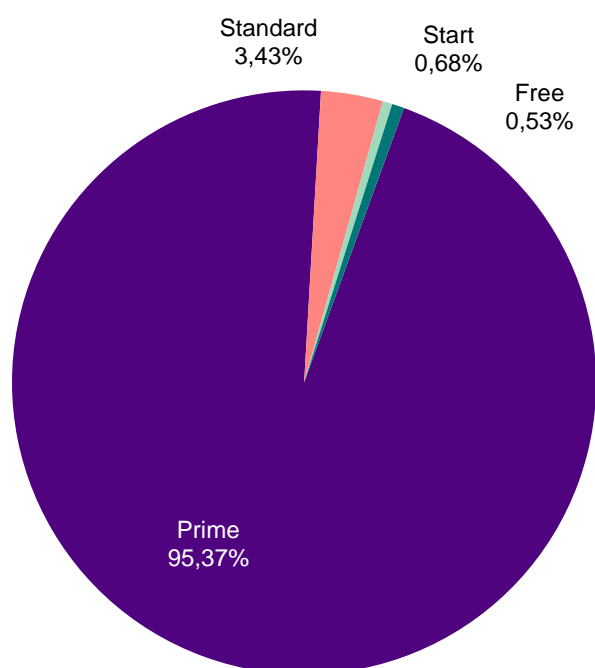


Přehled objemů obchodů - akcie Trade Turnover - Equities

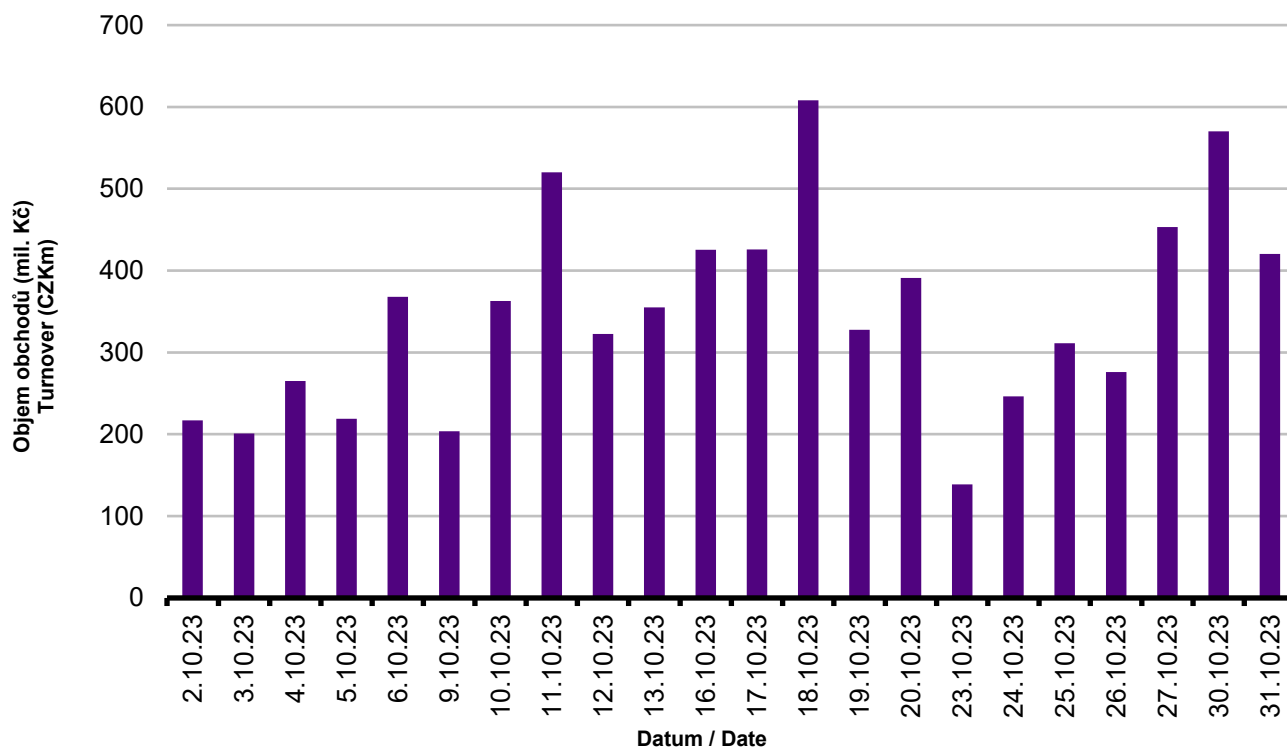
Trh Market	Počet zobch. emisí Number of Traded Issues	Objem (tis. Kč) Turnover (CZK 000s)	Počet (ks) Volume (pieces)	Počet transakcí Number of Transactions
Prime	8	7 274 705,085	15 000 828	58 494
Standard	8	261 412,644	294 162	4 724
Free	31	40 554,412	242 278	1 118
Start	14	51 570,776	272 351	2 307
Celkem / Total	61	7 628 242,917	15 809 619	66 643

Single count method

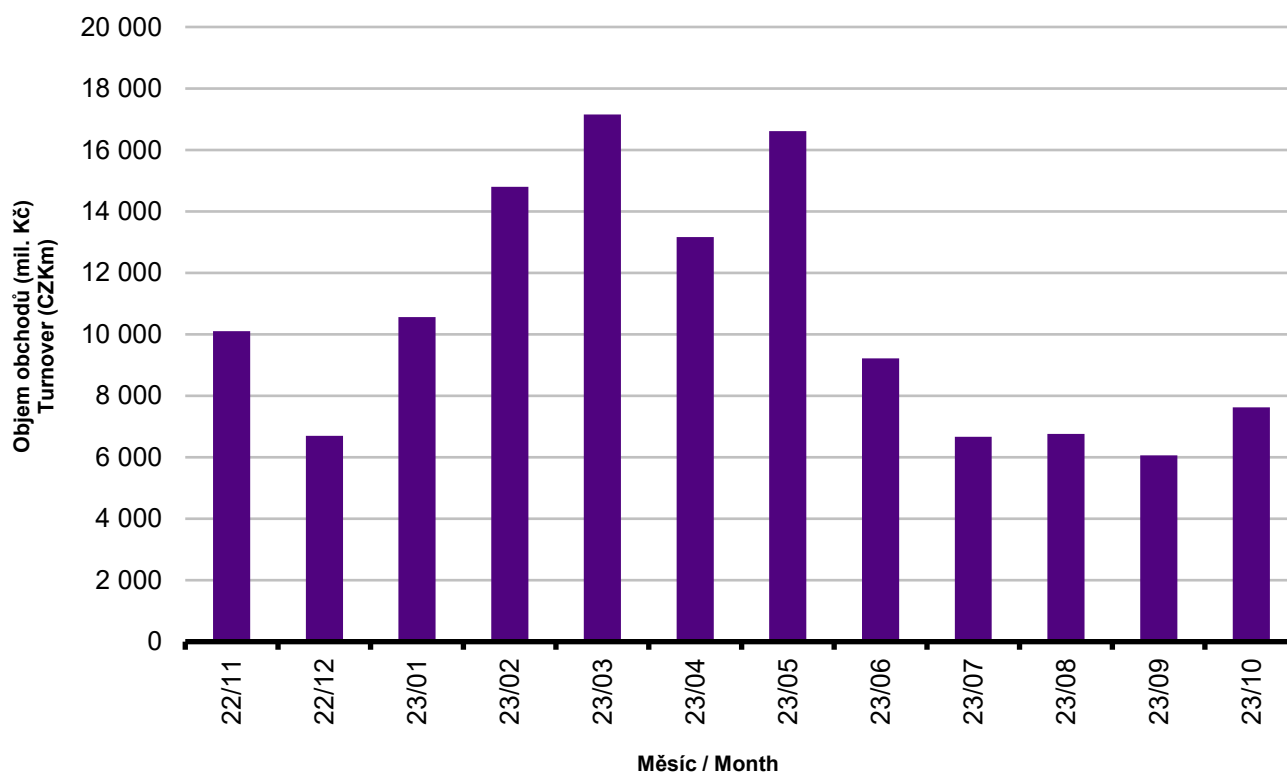
Skladba celkových objemů obchodů Trade Turnover Structure



Denní objemy akciových obchodů Daily Trade Turnover - Equities



Měsíční objemy akciových obchodů Monthly Turnover - Equities



AKCIE / EQUITIES
Oborové objemy akciových obchodů a jejich podíl na celku
Turnover of Equities by Sector and as Percentage of the Total Turnover

Číslo	Obor	Počet emisí	Objem (mil. Kč)	Podíl (%)
No.	Sector	Number of Issues	Turnover (CZKm)	(%)
1	Zemědělství / Agriculture	0	0,000	0,00
2	Výroba potravin / Food Production	0	0,000	0,00
3	Výroba nápojů a tabáku / Beverages & Tobacco	1	244,734	3,22
4	Těžba, zpracování nerostů a rud / Mining	5	14,281	0,19
5	Textilní, oděvní, kožedělný / Textiles	1	0,176	0,00
6	Dřevařský a papírenský / Wood and Paper	0	0,000	0,00
7	Chemický, farmaceut., guma / Chemicals, Pharmacy, Rubber	2	0,102	0,00
8	Stavebnictví, stav. hmoty / Building	2	0,204	0,00
9	Hutnictví, zpracování kovů / Metallurgy	2	8,181	0,11
10	Strojírenství / Mechanical Engineering	4	8,177	0,11
11	Elektrotechnika, elektronika / Electrical Engineering, Electronics	2	6,216	0,08
12	Energetika / Energy	6	3 609,767	47,32
13	Doprava a spoje / Transportation	2	0,796	0,01
14	Obchod / Trade	3	30,115	0,39
15	Peněžnictví / Finance and Banking	10	3 622,972	47,49
16	Služby / Services	5	2,492	0,03
17	Bižuterie, sklo a keramika / Jewelry, Glass, Ceramics	0	0,000	0,00
18	Investiční fondy / Investment Funds	0	0,000	0,00
19	Ostatní / Others	16	80,032	1,05
	CELKEM / TOTAL	61	7 628,245	100,00

Emise akcií s největšími celkovými objemy obchodů
Highest Turnover of Equity Issues

	ISIN	Název	Trh	Objem (mil. Kč)	Podíl (%)	Kumul. (%)
	ISIN	Issuer	Market	Turnover (CZKm)	(%)	Cumul. (%)
1	CZ0005112300	ČEZ	Prime	3 595,485	47,13	47,13
2	CZ0008019106	KOMERČNÍ BANKA	Prime	1 658,366	21,74	68,87
3	AT0000652011	ERSTE GROUP BANK	Prime	1 322,474	17,34	86,21
4	CZ0008040318	MONETA MONEY BANK	Prime	604,101	7,92	94,13
5	CS0008418869	PHILIP MORRIS ČR	Standard	244,734	3,21	97,34
6	CZ0009008942	COLTCZ	Prime	47,190	0,62	97,96
7	AT0000908504	VIG	Prime	34,406	0,45	98,41
8	CZ0009009874	PILULKA LÉKÁRNY	Start	26,286	0,34	98,75
9	NL0010391108	PHOTON ENERGY	Standard	13,415	0,18	98,93
10	PLPKN0000018	ORLEN	Free	11,457	0,15	99,08
11	CZ0009000121	KOFOLA ČS	Prime	11,110	0,15	99,23
12	CZ0005135970	PRIMOCO UAV SE	Start	6,333	0,08	99,31
13	US6687711084	GEN DIGITAL	Free	5,742	0,08	99,39
14	NL00150006R6	CTP	Free	5,616	0,07	99,46
15	FI0009000681	NOKIA	Free	5,106	0,07	99,53

Sumarizace Tržních kapitalizací (konec měsíce) Market Capitalization Summary (Month-End)

Trh Market	Tržní kapitalizace (mil. Kč) Market Capitalization (CZKm)	Počet emisí Number of Issues
Prime	1 173 491,0	8
Standard	43 012,5	8
Free	17 006 604,2	31
Start	12 775,6	14
Celkem / Total	18 235 883,3	61
Z toho: / Of which:		
Domáci	783 566,9	25
Zahraniční	17 452 316,3	36

Emise akcií s největšími tržními kapitalizacemi (konec měsíce) - Regulovaný trh (Prime, Standard) Market Capitalization of Equity Issues (Month-End)

	ISIN	Název	Trh	Tržní kapit. (mil. Kč)	Podíl (%)	Kumul. (%)
	ISIN	Issuer	Market	Market Capit. (CZKm)	(%)	Cumul. (%)
1	CZ0005112300	ČEZ	Prime	534 492,8	43,94	43,94
2	AT0000652011	ERSTE GROUP BANK	Prime	355 487,6	29,22	73,16
3	CZ0008019106	KOMERČNÍ BANKA	Prime	129 233,5	10,62	83,78
4	AT0000908504	VIG	Prime	78 976,0	6,49	90,27
5	CZ0008040318	MONETA MONEY BANK	Prime	45 836,7	3,77	94,04
6	CS0008418869	PHILIP MORRIS ČR	Standard	30 580,9	2,51	96,55
7	CZ0009008942	COLTCZ	Prime	19 342,9	1,59	98,14
8	CZ0009000121	KOFOLA ČS	Prime	5 996,5	0,49	98,63
9	SK1120010287	TMR	Prime	4 124,9	0,34	98,97
10	NL0010391108	PHOTON ENERGY	Standard	3 092,5	0,25	99,22

Emise akcií s největšími tržními kapitalizacemi (konec měsíce) - Neregulovaný trh (Free, START) Market Capitalization of Equity Issues (Month-End)

	ISIN	Název	Trh	Tržní kapit. (mil. Kč)	Podíl (%)	Kumul. (%)
	ISIN	Issuer	Market	Market Capit. (CZKm)	(%)	Cumul. (%)
1	GB00BP6MXD84	SHELL	Free	5 810 194,7	34,14	34,14
2	DE0005557508	DEUTSCHE TELEKOM	Free	2 387 395,3	14,03	48,17
3	GB00B10RZP78	UNILEVER	Free	1 593 647,1	9,36	57,53
4	NL0000009165	HEINEKEN	Free	1 170 149,3	6,88	64,41
5	SE0000115446	VOLVO	Free	824 222,9	4,84	69,25

Indikátory domácích emisí z trhu Prime (konec měsíce) Indicators of Domestic Equities from the Prime Market (Month-End)

Indikátor Indicator	P/E P/E	P/BV P/BV	Dividendový výnos (%) Dividend Yields (%)
Hodnota Value	42,94	2,06	12,91

AKCIE / EQUITIES
Emise akcií s největším růstem kurzů (objem nad 50 000 Kč)
Issues of Equities with the Highest Price Increase (Turnover above CZK 50,000)

	ISIN	Název	Trh	Kurz 29.9.23	Kurz 31.10.23	Změna (%)	Objem obch. (tis. Kč)
	ISIN	Issuer	Market	Price 29.9.23	Price 31.10.23	Change (%)	Turnover (CZK 000s)
1	CZ0009004792	ATOMTRACE	Start	50,00	66,00	32,0	634,1
2	PLPKO0000016	PKO BANK POLSKI	Free	183,85	225,00	22,4	182,7
3	PLPKN0000018	ORLEN	Free	314,00	367,50	17,0	11 457,2
4	CZ0008040318	MONETA MONEY BANK	Prime	83,80	89,70	7,0	604 100,9
5	CZ0009007027	FILLAMENTUM	Start	180,00	190,00	5,6	63,5
6	DE0005557508	DEUTSCHE TELEKOM	Free	482,65	501,40	3,9	655,4
7	HU0000153937	MOL	Free	167,00	173,00	3,6	91,9
8	AT0000652011	ERSTE GROUP BANK	Prime	800,00	827,10	3,4	1 322 473,8
9	GB00BP6MXD84	SHELL	Free	734,50	759,50	3,4	2 598,8
10	NL00150006R6	CTP	Free	325,40	332,40	2,2	5 615,5
11	SK1000025322	GEVORKYAN	Start	238,00	242,00	1,7	4 128,6
12	CZ0005112300	ČEZ	Prime	980,00	993,50	1,4	3 595 485,2
13	CZ0009011920	BEZVAVLASY	Start	700,00	710,00	1,4	3 568,3
14	DE0007037129	RWE	Free	866,90	878,40	1,3	299,7
15	CZ0008019106	KOMERČNÍ BANKA	Prime	672,00	680,00	1,2	1 658 365,9
16	SK1120010287	TMR	Prime	610,00	615,00	0,8	1 573,1
17	CZ0009000121	KOFOVA ČS	Prime	268,00	269,00	0,4	11 110,4
18							
19							
20							

Emise akcií s největším poklesem kurzů (objem nad 50 000 Kč)
Issues of Equities with the Highest Price Decrease (Turnover above CZK 50,000)

	ISIN	Název	Trh	Kurz 29.9.23	Kurz 31.10.23	Změna (%)	Objem obch. (tis. Kč)
	ISIN	Issuer	Market	Price 29.9.23	Price 31.10.23	Change (%)	Turnover (CZK 000s)
1	CZ0009009874	PILULKA LÉKÁRNY	Start	417,00	218,00	-47,7	26 286,3
2	AT0000969985	ATS	Free	676,00	573,00	-15,2	140,6
3	CZ0009011714	M&T 1997	Start	36 000,00	31 400,00	-12,8	1 043,0
4	AT0000743059	OMV	Free	1 113,50	975,00	-12,4	586,9
5	CZ0009011086	FIXED.ZONE	Start	190,00	169,00	-11,1	224,2
6	AT0000730007	ANDRITZ	Free	1 173,00	1 048,50	-10,6	62,0
7	CZ0005131318	PRABOS PLUS	Start	256,00	232,00	-9,4	175,6
8	DE0007664039	VOLKSWAGEN	Free	2 708,50	2 485,00	-8,3	1 779,7
9	FI0009000681	NOKIA	Free	87,00	79,89	-8,2	5 106,2
10	CZ0005138529	HARDWARIO	Start	12,50	11,50	-8,0	1 109,5
11	AT0000937503	VOESTALPINE	Free	634,60	586,80	-7,5	123,6
12	US6687711084	GEN DIGITAL	Free	425,00	395,00	-7,1	5 741,6
13	CS0008418869	PHILIP MORRIS ČR	Standard	17 160,00	15 980,00	-6,9	244 734,1
14	CZ0009009718	EMAN	Start	82,00	77,00	-6,1	750,3
15	NL0010391108	PHOTON ENERGY	Standard	53,70	50,50	-6,0	13 414,6
16	AT00000FACC2	FACC	Free	147,00	138,40	-5,9	100,3
17	CZ0009010823	COLOSEUM HOLDING	Start	170,00	160,00	-5,9	56,4
18	CZ0009008819	KARO LEATHER	Start	174,00	165,00	-5,2	3 145,7
19	CZ0009011474	FOOTSHOP	Standard	98,00	93,00	-5,1	105,1
20							

DLUHOPISY / BONDS

 Přehled objemů obchodů - dluhopisy
Turnover Summary - Bonds

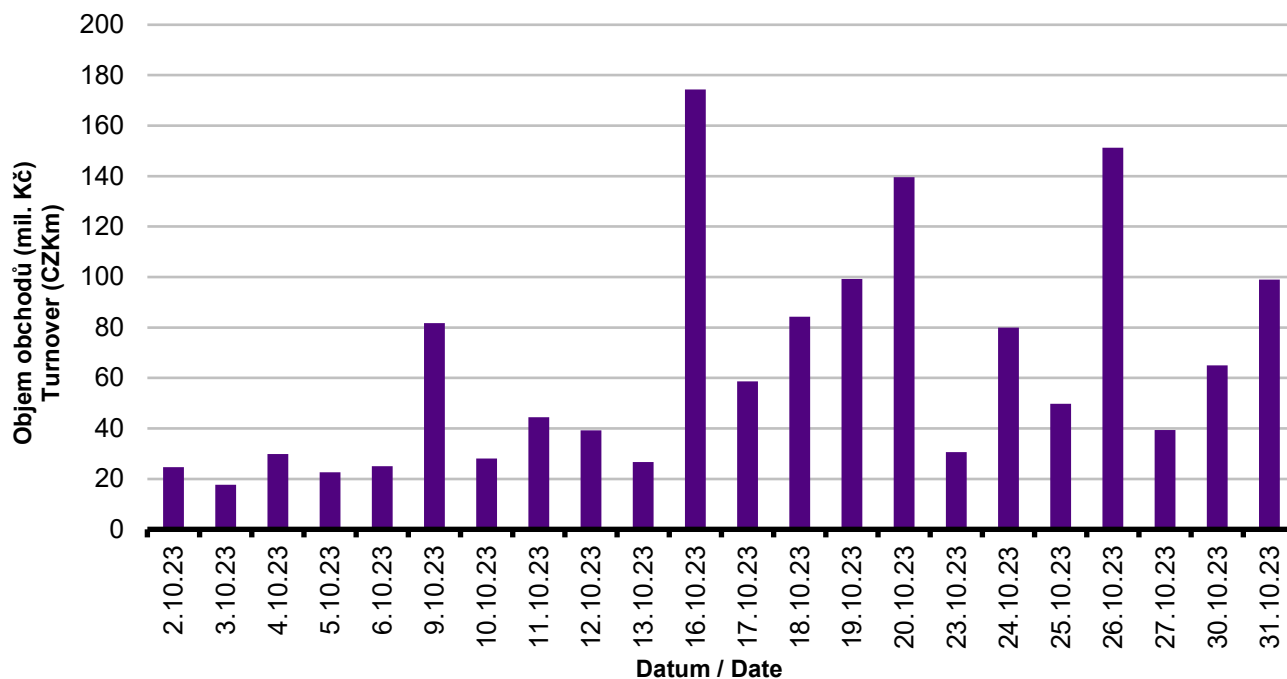
Sektor	Počet emisí	Objem (tis. Kč)	Počet (ks)	Počet transakcí
Sector	Number of Issues	Turnover (CZK 000s)	Volume (pieces)	No of Transactions
Veřejný / Public	32	0,000	0	0
Podnikový / Corporate	67	1 260 320,176	374 457	724
Finanční / Financial	18	19 949,291	420	57
MTF	5	130 970,837	5 300	9
Celkem / Total	122	1 411 240,304	380 177	790

Single count method

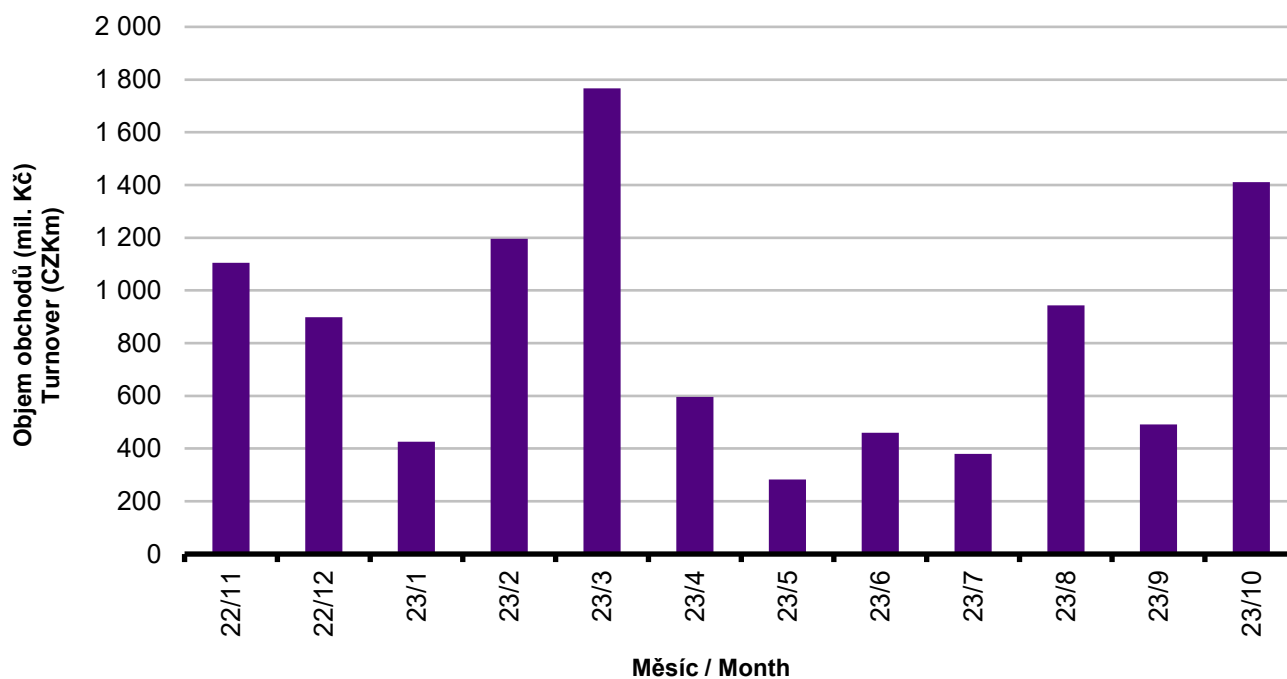
 Emise dluhopisů s největšími celkovými objemy obchodů
Bond Issues with the Highest Turnover

	ISIN	Název	Sektor	Objem (mil. Kč)	Podíl (%)	Kumul. (%)
	ISIN	Issue	Sector	Turnover (CZKm)	(%)	Cumul. (%)
1	CZ0003552929	JTSEC F. 1 8,25/28	Corporate	845,726	59,93	59,93
2	XS2705065188	J&T BANKA 7,50/26	MTF	130,971	9,28	69,21
3	CZ0003529943	ROHLIK FIN.10,0/26	Corporate	76,363	5,41	74,62
4	CZ0003550378	JTGF XV. 8,125/28	Corporate	59,032	4,18	78,80
5	CZ0003539892	JTPEG C.F. 0,00/27	Corporate	41,681	2,95	81,75
6	CZ0003523920	HEUREKA 5,25/25	Corporate	32,001	2,27	84,02
7	CZ0000001300	SAVARIN 0,00/26	Corporate	29,962	2,12	86,14
8	CZ0003550709	TRIGEMA REF8,75/28	Corporate	28,369	2,01	88,15
9	CZ0003520447	JTFG X 4,75/24	Corporate	23,198	1,64	89,79
10	CZ0003529554	TRIGEMA REF5,10/25	Corporate	22,831	1,62	91,41
11	CZ0003524464	EPH 4,50/25	Corporate	21,000	1,49	92,90
12	CZ0003543092	J&TEF CZ V 8,50/27	Corporate	16,445	1,17	94,07
13	CZ0003704249	J&T BANKA 10% PERP	Financial	13,170	0,93	95,00
14	CZ0003520793	JTRE FIN.3 0,00/24	Corporate	11,332	0,80	95,80
15	CZ0003522930	SAZKA GR. 5,20/24	Corporate	11,072	0,78	96,58
16	CZ0003546871	JTEF CZKVI 8,50/26	Corporate	10,687	0,76	97,34
17	CZ0003533077	JTGF XI. 4,90/26	Corporate	8,326	0,59	97,93
18	CZ0003541237	JTGF XIII. 8,25/25	Corporate	6,193	0,44	98,37
19	CZ0003707275	J&T BK 7,00% PERP	Financial	5,635	0,40	98,77
20	CZ0003550808	CSG 8,00/28	Corporate	2,980	0,21	98,98

Denní objemy obchodů s dluhopisy Daily Turnover of Bonds



Měsíční objemy dluhopisových obchodů Monthly Turnover - Bonds



OSTATNÍ PRODUKTY / OTHER PRODUCTS

Certifikáty
Certificates

Druh certifikátu	Počet emisí	Zobchod. kusy	Objem (CZK)	Počet obchodů
Type of Certificate	Number of Issues	Traded Volume	Turnover (CZK)	Number of Trades
Faktorový	8	0	0,00	0
Index	6	3 095	3 378 020,46	18
Turbo	2	0	0,00	0

Warranty
Warrants

Počet emisí	Zobchod. kusy	Objem (CZK)	Počet obchodů
Number of Issues	Traded Volume	Turnover (CZK)	Number of Trades
96	547 541	39 242 800,27	809

Akcie investičních fondů
Shares of Investment Funds

Počet emisí	Zobchod. kusy	Objem (CZK)	Počet obchodů
Number of Issues	Traded Volume	Turnover (CZK)	Number of Trades
39	324 781 894	789 384 885,68	338

Podílové listy investičních fondů
Unites of Investment Funds

Počet emisí	Zobchod. kusy	Objem (CZK)	Počet obchodů
Number of Issues	Traded Volume	Turnover (CZK)	Number of Trades
0	0	0,00	0

ETF

Počet emisí	Zobchod. kusy	Objem (CZK)	Počet obchodů
Number of Issues	Traded Volume	Turnover (CZK)	Number of Trades
0	0	0,00	0

Održené kupóny
Separated Coupons

Počet emisí	Zobchod. kusy	Objem (CZK)	Počet obchodů
Number of Issues	Traded Volume	Turnover (CZK)	Number of Trades
3	0	0,00	0

Roční objemy obchodů (v mil.) / Yearly Turnover (in mil.)

Rok Year	Akcie + PL / Equities + Units			Dluhové cenné papíry / Bonds		
	CZK	EUR ¹⁾	USD	CZK	EUR ¹⁾	USD
1993	7 129,5	212,7	241,6	1 890,5	56,2	64,5
1994	42 593,9	1 252,7	1 475,3	19 432,3	568,0	684,5
1995	125 642,8	3 671,3	4 753,5	69 764,1	2 035,3	2 633,3
1996	249 935,2	7 348,9	9 188,8	143 264,3	4 216,4	5 288,8
1997	246 301,9	6 961,2	7 897,1	433 235,6	12 053,0	13 644,5
1998	172 594,0	4 789,6	5 385,7	687 597,6	19 189,0	21 761,9
1999	163 456,7	4 425,9	4 705,3	1 024 029,0	27 801,4	29 691,6
2000	264 145,3	7 390,0	6 971,1	958 687,6	26 866,9	25 153,4
2001	128 799,1	3 780,7	3 393,5	1 858 379,7	54 615,9	49 041,9
2002	197 397,6	6 413,8	6 036,9	1 595 673,6	51 870,6	49 106,8
2003	257 442,5	8 068,6	9 187,4	1 110 103,9	34 909,5	39 246,8
2004	479 661,6	15 038,3	18 744,3	692 479,8	21 621,9	26 814,5
2005	1 041 172,9	34 957,6	43 642,8	533 241,0	17 912,3	22 382,7
2006	848 895,6	29 946,5	37 585,6	598 920,6	21 104,8	26 382,2
2007	1 013 018,8	36 528,2	50 115,8	508 858,2	18 387,8	25 231,5
2008	852 042,5	34 223,0	50 408,3	643 151,3	25 693,0	37 456,9
2009	463 858,9	17 572,3	24 510,5	585 711,5	22 087,4	30 762,4
2010	389 867,2	15 391,1	20 447,7	529 907,6	20 938,9	27 677,8
2011	370 986,4	15 130,3	21 104,5	628 022,4	25 423,6	35 184,1
2012	250 581,7	9 967,7	12 828,5	594 213,0	23 598,5	30 194,6
2013	174 740,5	6 735,2	8 949,4	1 925,7	74,2	98,5
2014	153 488,7	5 575,7	7 417,6	8 227,3	298,4	380,3
2015	167 896,9	6 150,4	6 824,3	5 101,4	186,4	207,1
2016	168 028,4	6 215,5	6 873,9	4 153,0	153,6	169,4
2017	138 783,4	5 262,6	5 920,0	6 212,5	234,3	261,1
2018	142 548,0	5 561,1	6 579,1	9 265,9	359,6	417,4
2019	108 779,8	4 236,5	4 745,0	11 920,6	464,6	518,9
2020	125 308,1	4 736,4	5 369,6	8 639,8	329,4	372,1
2021	140 475,3	5 478,4	6 471,3	7 750,2	302,2	356,7
2022	166 172,1	6 745,1	7 155,3	6 957,8	283,7	294,5

¹⁾ V období 1993 - 1998 objem obchodů v XEU / ¹⁾ In period 1993 - 1998 - trade value in XEU

Měsíční objemy obchodů v roce 2023 (v mil.) / Monthly Turnover in 2023 (in mil.)

Měsíc Month	Akcie / Equities			Dluhové cenné papíry / Bonds		
	CZK	EUR ¹⁾	USD	CZK	EUR	USD
01	10 560,7	441,3	475,8	426,2	17,8	19,2
02	14 802,9	624,5	668,6	1 195,9	50,4	53,9
03	17 150,6	723,1	772,7	1 767,0	74,5	79,6
04	13 166,9	561,9	616,5	595,7	25,4	27,9
05	16 616,9	704,1	764,6	283,1	12,0	13,0
06	9 220,7	389,2	422,5	460,1	19,4	21,0
07	6 670,7	279,0	309,4	380,1	15,9	17,6
08	6 763,3	280,6	306,2	943,8	39,1	42,7
09	6 060,9	248,3	265,4	491,1	20,2	21,6
10	7 628,2	310,1	327,7	1 411,2	57,3	60,6
11						
12						
2023	108 641,8	4 562,1	4 929,4	7 954,2	332,0	357,1

Tržní kapitalizace akcí na konci roku (v mil.) / Market Capitalization at the End of the Year - Equities (in mil.)

Rok Year	Domácí akcie / Domestic equities			Zahraníční akcie / Foreign equities			Celkem / Total		
	CZK	EUR ¹⁾	USD	CZK	EUR ¹⁾	USD	CZK	EUR ¹⁾	USD
1994	353 102,9	10 333,7	12 588,8	0,0	0,0	0,0	353 102,9	10 333,7	12 588,8
1995	478 634,1	14 053,5	17 992,4	0,0	0,0	0,0	478 634,1	14 053,5	17 992,4
1996	539 242,2	15 903,1	19 729,3	0,0	0,0	0,0	539 242,2	15 903,1	19 729,3
1997	495 680,5	12 968,5	14 311,1	0,0	0,0	0,0	495 680,5	12 968,5	14 311,1
1998	416 202,1	11 884,4	13 940,8	0,0	0,0	0,0	416 202,1	11 884,4	13 940,8
1999	479 649,6	13 275,7	13 331,4	0,0	0,0	0,0	479 649,6	13 275,7	13 331,4
2000	442 893,8	12 621,7	11 712,7	0,0	0,0	0,0	442 893,8	12 621,7	11 712,7
2001	340 250,7	10 639,5	9 383,9	0,0	0,0	0,0	340 250,7	10 639,5	9 383,9
2002	357 909,5	11 326,3	11 874,5	120 128,8	3 801,5	3 985,6	478 038,3	15 127,8	15 860,1
2003	453 521,2	13 995,4	17 678,4	190 961,8	5 893,0	7 443,7	644 483,0	19 888,4	25 122,1
2004	660 289,3	21 720,0	29 551,1	315 484,7	10 377,8	14 119,4	975 774,0	32 097,8	43 670,5
2005	900 880,6	31 059,5	36 639,0	429 932,6	14 822,7	17 485,5	1 330 813,2	45 882,2	54 124,5
2006	953 895,5	34 693,4	45 693,4	638 101,0	23 207,9	30 566,2	1 591 996,5	57 901,3	76 259,7
2007	1 275 506,2	47 987,4	70 485,5	566 176,3	21 300,8	31 287,4	1 841 682,5	69 288,3	101 772,9
2008	788 650,6	29 615,1	41 758,5	303 081,3	11 381,2	16 047,9	1 091 731,9	40 996,3	57 806,4
2009	825 405,4	31 265,4	44 832,2	468 077,0	17 730,2	25 423,8	1 293 482,4	48 995,5	70 256,0
2010	805 237,0	31 922,2	42 394,3	582 767,5	23 102,8	30 681,7	1 388 004,5	55 025,0	73 075,9
2011	753 443,1	29 203,2	37 785,5	307 324,6	11 911,8	15 412,5	1 060 767,7	41 115,0	53 198,0
2012	708 777,7	28 193,2	37 163,3	433 312,2	17 236,0	22 719,8	1 142 089,9	45 429,2	59 883,1
2013	603 537,0	21 990,8	30 314,8	489 946,8	17 852,0	24 609,3	1 093 483,9	39 842,7	54 924,1
2014	627 910,4	22 643,7	27 543,6	412 378,3	14 871,2	18 089,1	1 040 288,7	37 514,9	45 632,7
2015	636 244,4	23 542,8	25 729,7	464 227,3	17 177,7	18 773,3	1 100 471,7	40 720,5	44 503,1
2016	599 701,3	22 194,7	23 390,2	444 762,9	16 460,5	17 347,1	1 044 464,1	38 655,2	40 737,3
2017	687 280,5	26 910,0	32 280,3	565 301,9	22 134,0	26 551,2	1 252 582,4	49 043,9	58 831,5
2018	607 748,7	23 574,4	27 003,9	20 654 207,9	801 171,8	917 720,1	21 261 956,6	824 746,2	944 723,9
2019	586 439,1	23 426,5	26 209,0	21 457 779,9	842 803,6	942 909,0	22 054 218,9	866 230,1	969 118,0
2020	571 394,0	21 767,4	26 735,6	12 931 302,0	492 621,0	605 058,1	13 502 696,0	514 388,4	631 793,7
2021	823 400,2	33 048,4	37 451,1	14 835 783,4	595 455,9	674 783,2	15 659 183,6	628 504,3	712 234,3
2022	649 866,3	26 948,6	28 734,8	15 935 367,0	660 807,3	704 605,9	16 585 233,3	687 755,9	733 340,7

¹⁾ V období 1993 - 1998 tržní kapitalizace v XEU / ¹⁾ In period 1993 - 1998 - market capitalization in XEU

Tržní kapitalizace akciového trhu v roce 2023 (v mil.) / Equities Market Capitalization in 2023 (in mil.)

Měsíc - konec Month - end	Domácí akcie / Domestic equities			Zahraníční akcie / Foreign equities			Celkem / Total		
	CZK	EUR	USD	CZK	EUR	USD	CZK	EUR	USD
01	731 926,1	30 766,1	33 328,5	16 438 260,9	690 973,6	748 520,6	17 170 187,0	721 739,7	781 849,1
02	817 769,4	34 806,1	36 964,7	16 752 565,3	713 026,8	757 246,5	17 570 334,7	747 832,9	794 211,2
03	820 272,0	34 920,1	37 979,1	15 930 881,9	678 198,5	737 609,1	16 751 153,9	713 118,5	775 588,2
04	863 350,8	36 730,5	40 322,8	16 556 517,0	704 382,8	773 271,5	17 419 867,8	741 113,3	813 594,3
05	777 933,9	32 762,0	35 012,1	16 328 984,5	687 681,0	734 910,9	17 106 918,4	720 443,0	769 923,0
06	724 779,1	30 542,7	33 199,5	16 032 026,7	675 601,6	734 369,8	16 756 805,8	706 144,4	767 569,3
07	771 172,4	32 253,1	35 546,1	16 609 190,4	694 654,6	765 576,9	17 380 362,8	726 907,7	801 123,0
08	759 975,0	31 567,0	34 341,4	16 826 368,1	698 914,6	760 342,0	17 586 343,1	730 481,5	794 683,4
09	774 751,6	31 830,4	33 733,3	17 331 741,5	712 068,3	754 636,7	18 106 493,1	743 898,6	788 370,0
10	783 566,9	31 904,2	33 869,3	17 452 316,3	710 599,2	754 368,5	18 235 883,2	742 503,4	788 237,9
11									
12									