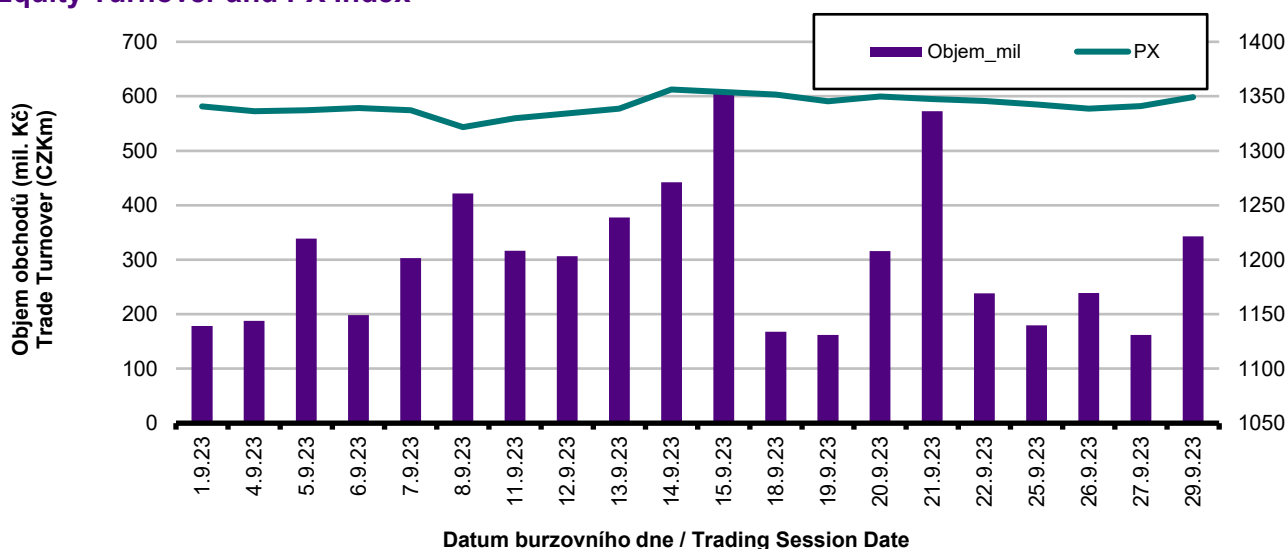


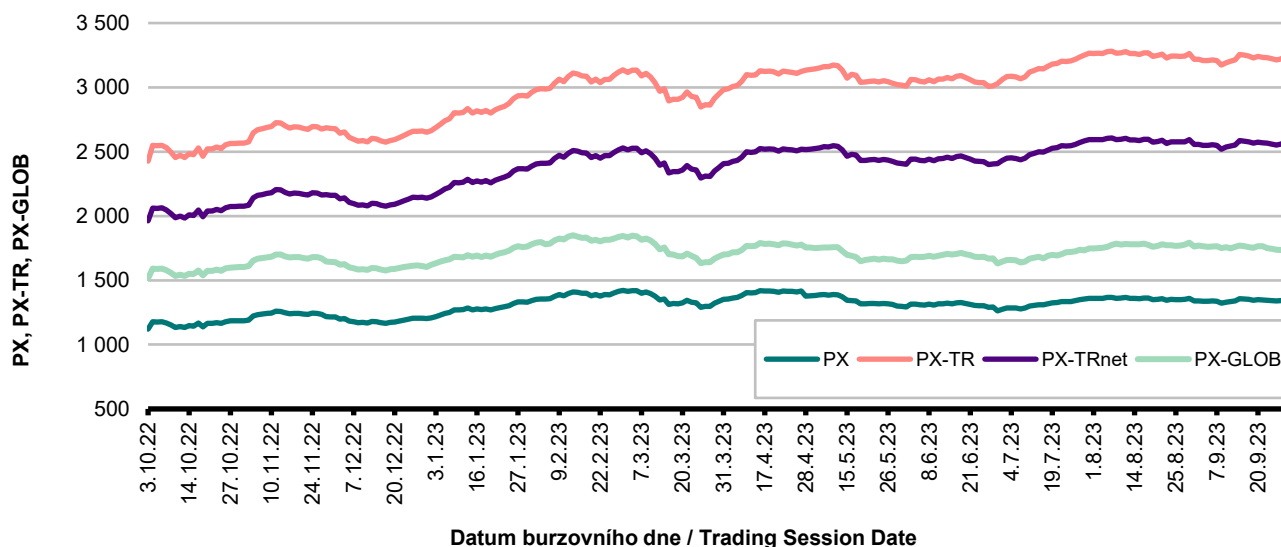
Burzovní indexy v hodnoceném měsíci Exchange Indices in the Month under Review

Index	Hodnota (konec měsíce)	Měsíční změna (%)	Roční změna (%)	Měsíční max.	Datum max.	Měsíční min.	Datum min.
	Value (End of Month)	Monthly Change (%)	Annual Change (%)	Monthly Max.	Date of Max.	Monthly Min.	Date of Min.
PX-TR	3 240,49	0,69	33,21	3 255,31	14.09.2023	3 172,44	08.09.2023
PX	1 349,32	0,64	20,11	1 356,22	14.09.2023	1 321,69	08.09.2023
PX-TRnet	2 574,15	0,68	30,83	2 586,13	14.09.2023	2 520,30	08.09.2023
PX-GLOB	1 746,04	-0,96	14,89	1 769,92	14.09.2023	1 734,34	27.09.2023

Objem akciových obchodů a index PX Equity Turnover and PX Index



Vývoj indexů PX a PX-GLOB (12 měsíců) Exchange Indices in the Last 12 Months

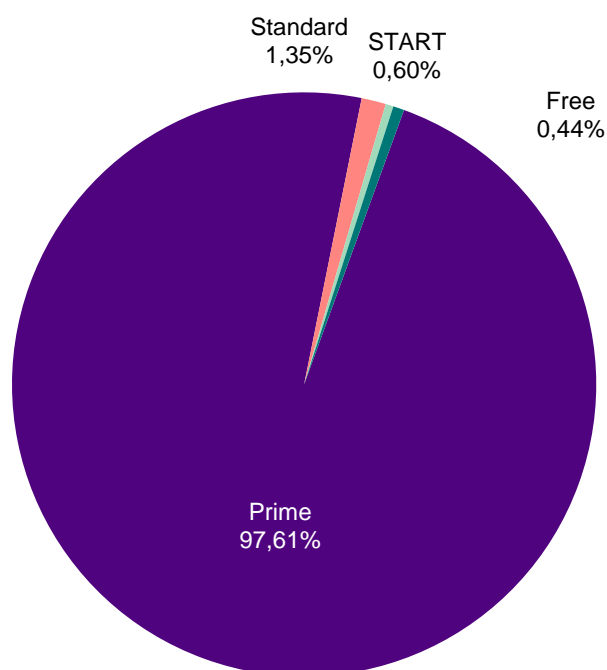


Přehled objemů obchodů - akcie Trade Turnover - Equities

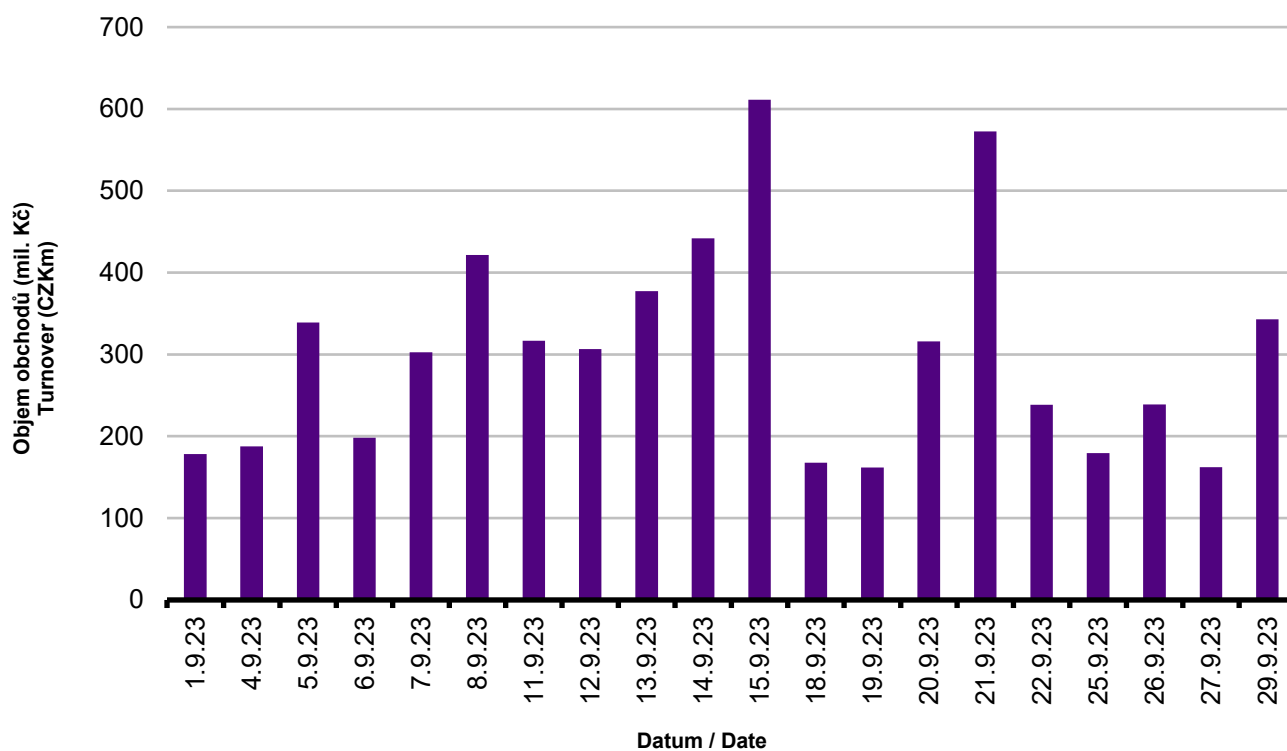
Trh	Počet zobch. emisí	Objem (tis. Kč)	Počet (ks)	Počet transakcí
Market	Number of Traded Issues	Turnover (CZK 000s)	Volume (pieces)	Number of Transactions
Prime	8	5 915 795,782	13 405 629	53 223
Standard	8	81 683,813	188 645	1 902
Free	30	26 386,356	79 555	817
Start	14	37 022,791	159 484	1 302
Celkem / Total	60	6 060 888,742	13 833 313	57 244

Single count method

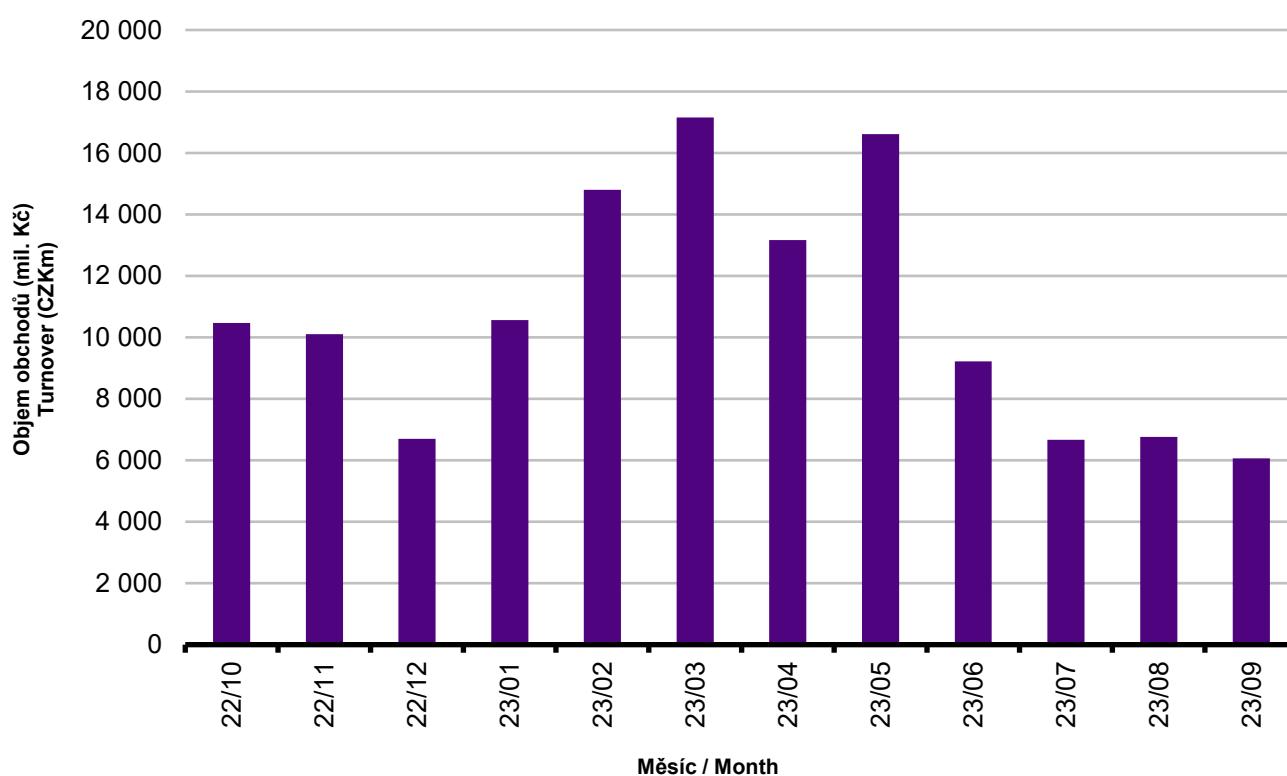
Skladba celkových objemů obchodů Trade Turnover Structure



Denní objemy akciových obchodů Daily Trade Turnover - Equities



Měsíční objemy akciových obchodů Monthly Turnover - Equities



AKCIE / EQUITIES
Oborové objemy akciových obchodů a jejich podíl na celku
Turnover of Equities by Sector and as Percentage of the Total Turnover

Číslo	Obor	Počet emisí	Objem (mil. Kč)	Podíl (%)
No.	Sector	Number of Issues	Turnover (CZKm)	(%)
1	Zemědělství / Agriculture	0	0,000	0,00
2	Výroba potravin / Food Production	0	0,000	0,00
3	Výroba nápojů a tabáku / Beverages & Tobacco	1	68,675	1,13
4	Těžba, zpracování nerostů a rud / Mining	5	6,377	0,11
5	Textilní, oděvní, kožedělný / Textiles	1	0,134	0,00
6	Dřevařský a papírenský / Wood and Paper	0	0,000	0,00
7	Chemický, farmaceut., guma / Chemicals, Pharmacy, Rubber	2	0,001	0,00
8	Stavebnictví, stav. hmoty / Building	2	0,428	0,01
9	Hutnictví, zpracování kovů / Metallurgy	2	5,195	0,09
10	Strojírenství / Mechanical Engineering	4	16,106	0,27
11	Elektrotechnika, elektronika / Electrical Engineering, Electronics	2	1,915	0,03
12	Energetika / Energy	6	2 657,121	43,84
13	Doprava a spoje / Transportation	2	0,909	0,01
14	Obchod / Trade	3	13,251	0,22
15	Peněžnictví / Finance and Banking	10	3 207,860	52,93
16	Služby / Services	5	2,032	0,03
17	Bižuterie, sklo a keramika / Jewelry, Glass, Ceramics	0	0,000	0,00
18	Investiční fondy / Investment Funds	0	0,000	0,00
19	Ostatní / Others	15	80,884	1,33
	CELKEM / TOTAL	60	6 060,888	100,00

Emise akcií s největšími celkovými objemy obchodů
Highest Turnover of Equity Issues

	ISIN	Název	Trh	Objem (mil. Kč)	Podíl (%)	Kumul. (%)
	ISIN	Issuer	Market	Turnover (CZKm)	(%)	Cumul. (%)
1	CZ0005112300	ČEZ	Prime	2 647,110	43,68	43,68
2	CZ0008019106	KOMERČNÍ BANKA	Prime	1 648,483	27,20	70,88
3	AT0000652011	ERSTE GROUP BANK	Prime	946,802	15,62	86,50
4	CZ0008040318	MONETA MONEY BANK	Prime	570,148	9,41	95,91
5	CS0008418869	PHILIP MORRIS ČR	Standard	68,675	1,13	97,04
6	CZ0009008942	COLTCZ	Prime	44,726	0,74	97,78
7	AT0000908504	VIG	Prime	35,800	0,59	98,37
8	CZ0009000121	KOFOLA ČS	Prime	21,710	0,36	98,73
9	CZ0005135970	PRIMOCO UAV SE	Start	14,942	0,25	98,98
10	CZ0009009874	PILULKA LÉKÁRNY	Start	12,369	0,20	99,18
11	NL0010391108	PHOTON ENERGY	Standard	9,391	0,15	99,33
12	US6687711084	GEN DIGITAL	Free	6,353	0,10	99,43
13	PLPKN0000018	ORLEN	Free	4,884	0,08	99,51
14	NL00150006R6	CTP	Free	3,736	0,06	99,57
15	SK1000025322	GEVORKYAN	Start	3,594	0,06	99,63

AKCIE / EQUITIES

 Sumarizace Tržních kapitalizací (konec měsíce)
 Market Capitalization Summary (Month-End)

Trh Market	Tržní kapitalizace (mil. Kč) Market Capitalization (CZKm)	Počet emisí Number of Issues
Prime	1 152 148,7	8
Standard	45 653,7	8
Free	16 895 277,1	30
Start	13 413,6	14
Celkem / Total	18 106 493,1	60
Z toho: / Of which:		
Domácí	774 751,6	25
Zahraniční	17 331 741,5	35

 Emise akcií s největšími tržními kapitalizacemi (konec měsíce) - Regulovaný trh (Prime, Standard)
 Market Capitalization of Equity Issues (Month-End)

	ISIN	Název	Trh	Tržní kapit. (mil. Kč)	Podíl (%)	Kumul. (%)
	ISIN	Issuer	Market	Market Capit. (CZKm)	(%)	Cumul. (%)
1	CZ0005112300	ČEZ	Prime	527 230,0	44,02	44,02
2	AT0000652011	ERSTE GROUP BANK	Prime	343 840,0	28,71	72,73
3	CZ0008019106	KOMERČNÍ BANKA	Prime	127 713,1	10,66	83,39
4	AT0000908504	VIG	Prime	81 280,0	6,79	90,18
5	CZ0008040318	MONETA MONEY BANK	Prime	42 821,8	3,58	93,76
6	CS0008418869	PHILIP MORRIS ČR	Standard	32 839,1	2,74	96,50
7	CZ0009008942	COLTCZ	Prime	19 198,2	1,60	98,10
8	CZ0009000121	KOFOLO ČS	Prime	5 974,2	0,50	98,60
9	SK1120010287	TMR	Prime	4 091,4	0,34	98,94
10	NL0010391108	PHOTON ENERGY	Standard	3 288,5	0,27	99,21

 Emise akcií s největšími tržními kapitalizacemi (konec měsíce) - Neregulovaný trh (Free, START)
 Market Capitalization of Equity Issues (Month-End)

	ISIN	Název	Trh	Tržní kapit. (mil. Kč)	Podíl (%)	Kumul. (%)
	ISIN	Issuer	Market	Market Capit. (CZKm)	(%)	Cumul. (%)
1	GB00BP6MXD84	SHELL	Free	5 618 944,0	33,23	33,23
2	DE0005557508	DEUTSCHE TELEKOM	Free	2 298 118,0	13,59	46,82
3	GB00B10RZP78	UNILEVER	Free	1 563 000,0	9,24	56,06
4	NL0000009165	HEINEKEN	Free	1 382 406,3	8,18	64,24
5	SE0000115446	VOLVO	Free	739 080,7	4,37	68,61

 Indikátory domácích emisí z trhu Prime (konec měsíce)
 Indicators of Domestic Equities from the Prime Market (Month-End)

Indikátor Indicator	P/E P/E	P/BV P/BV	Dividendový výnos (%) Dividend Yields (%)
Hodnota Value	42,26	2,02	13,12

AKCIE / EQUITIES
Emise akcií s největším růstem kurzů (objem nad 50 000 Kč)
Issues of Equities with the Highest Price Increase (Turnover above CZK 50,000)

	ISIN	Název	Trh	Kurz 31.8.23	Kurz 29.9.23	Změna (%)	Objem obch. (tis. Kč)
	ISIN	Issuer	Market	Price 31.8.23	Price 29.9.23	Change (%)	Turnover (CZK 000s)
1	CZ0009004792	ATOMTRACE	Start	32,60	50,00	53,4	230,6
2	SE0000113250	SKANSKA	Free	323,50	371,50	14,8	172,1
3	CZ0005135970	PRIMOCO UAV SE	Start	800,00	900,00	12,5	14 941,9
4	CZ0009011714	M&T 1997	Start	33 000,00	36 000,00	9,1	577,8
5	GB00BP6MXD84	SHELL	Free	677,30	734,50	8,4	1 354,6
6	AT0000743059	OMV	Free	1 030,00	1 113,50	8,1	836,4
7	AT0000746409	VERBUND	Free	1 862,00	1 999,50	7,4	130,4
8	CZ0005131318	PRABOS PLUS	Start	242,00	256,00	5,8	133,7
9	AT0000908504	VIG	Prime	606,00	635,00	4,8	35 799,6
10	AT0000606306	RBI	Free	322,00	336,60	4,5	1 157,5
11	CZ0005112300	ČEZ	Prime	945,00	980,00	3,7	2 647 109,7
12	AT0000821103	UNIQA INS	Free	179,80	186,50	3,7	124,9
13	CZ0009011920	BEZVAVLASY	Start	680,00	700,00	2,9	657,3
14	DE0005557508	DEUTSCHE TELEKOM	Free	469,00	482,65	2,9	773,8
15	DE0005140008	DEUTSCHE BANK	Free	247,00	253,60	2,7	3 513,1
16	NL00150006R6	CTP	Free	317,00	325,40	2,6	3 735,7
17	CZ0009011474	FOOTSHOP	Standard	96,00	98,00	2,1	367,0
18	DE000ENAG999	E.ON	Free	273,50	278,45	1,8	227,8
19	HU0000061726	OTP BANK	Free	750,00	760,00	1,3	75,2
20	CZ0008040318	MONETA MONEY BANK	Prime	82,80	83,80	1,2	570 148,2

Emise akcií s největším poklesem kurzů (objem nad 50 000 Kč)
Issues of Equities with the Highest Price Decrease (Turnover above CZK 50,000)

	ISIN	Název	Trh	Kurz 31.8.23	Kurz 29.9.23	Změna (%)	Objem obch. (tis. Kč)
	ISIN	Issuer	Market	Price 31.8.23	Price 29.9.23	Change (%)	Turnover (CZK 000s)
1	CZ0009010823	COLOSEUM HOLDING	Start	220,00	170,00	-22,7	196,2
2	AT0000969985	ATS	Free	769,00	676,00	-12,1	135,1
3	PLPKN0000018	ORLEN	Free	344,80	314,00	-8,9	4 883,6
4	PLPKO0000016	PKO BANK POLSKI	Free	199,00	183,85	-7,6	61,7
5	DE0007037129	RWE	Free	930,00	866,90	-6,8	241,4
6	US6687711084	GEN DIGITAL	Free	455,50	425,00	-6,7	6 352,6
7	HU0000153937	MOL	Free	175,00	167,00	-4,6	59,8
8	AT0000831706	WIENERBERGER	Free	621,80	595,60	-4,2	255,9
9	AT0000937503	VOESTALPINE	Free	661,40	634,60	-4,1	52,0
10	NL0010391108	PHOTON ENERGY	Standard	55,50	53,70	-3,2	9 391,2
11	CZ0008019106	KOMERČNÍ BANKA	Prime	694,50	672,00	-3,2	1 648 482,8
12	DE0007664039	VOLKSWAGEN	Free	2 777,50	2 708,50	-2,5	1 088,2
13	CZ0009008819	KARO LEATHER	Start	178,00	174,00	-2,2	1 629,6
14	CZ0009011086	FIXED.ZONE	Start	194,00	190,00	-2,1	157,5
15	CZ0009009874	PILULKA LÉKÁRNY	Start	425,00	417,00	-1,9	12 368,7
16	SK1120010287	TMR	Prime	620,00	610,00	-1,6	1 017,9
17	CS0008418869	PHILIP MORRIS ČR	Standard	17 400,00	17 160,00	-1,4	68 675,3
18	SK1000025322	GEVORKYAN	Start	240,00	238,00	-0,8	3 594,4
19	CZ0009000121	KOFOLA ČS	Prime	270,00	268,00	-0,7	21 709,6
20	CZ0009008942	COLTCZ	Prime	561,00	557,00	-0,7	44 726,0

DLUHOPISY / BONDS

 Přehled objemů obchodů - dluhopisy
Turnover Summary - Bonds

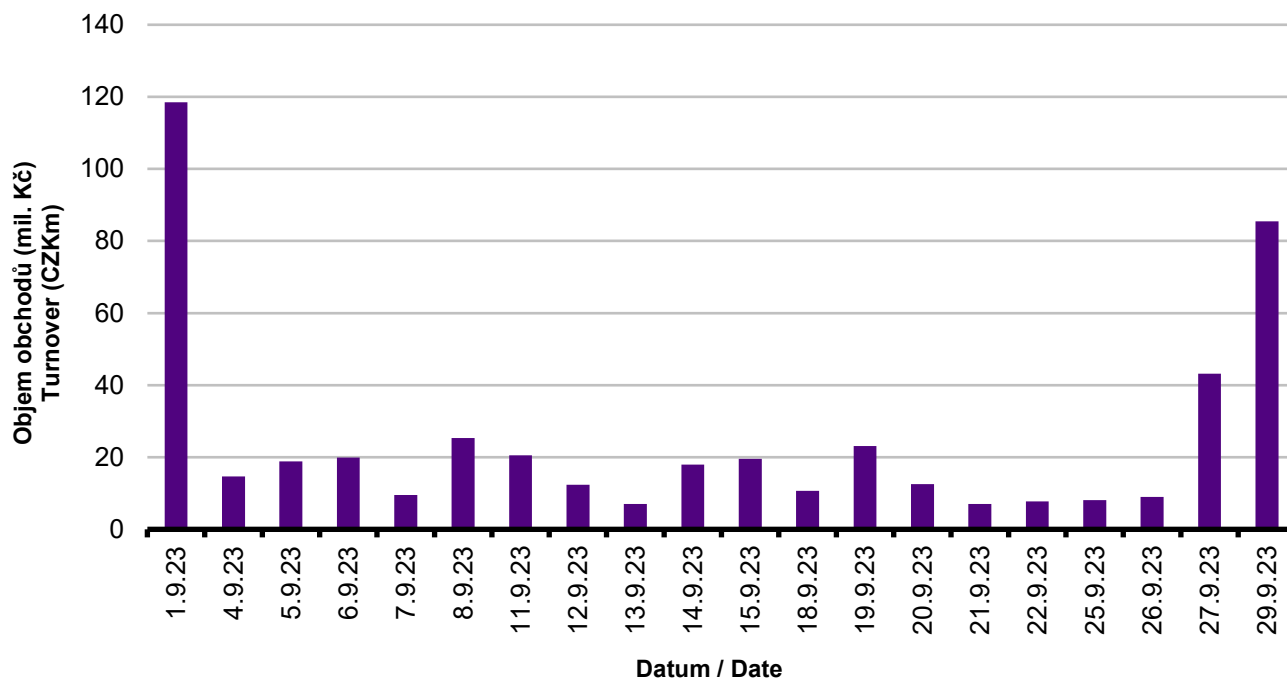
Sektor	Počet emisí	Objem (tis. Kč)	Počet (ks)	Počet transakcí
Sector	Number of Issues	Turnover (CZK 000s)	Volume (pieces)	No of Transactions
Veřejný / Public	32	0,000	0	0
Podnikový / Corporate	66	484 212,172	366 828	448
Finanční / Financial	19	6 902,485	175	31
MTF	5	0,000	0	0
Celkem / Total	122	491 114,657	367 003	479

Single count method

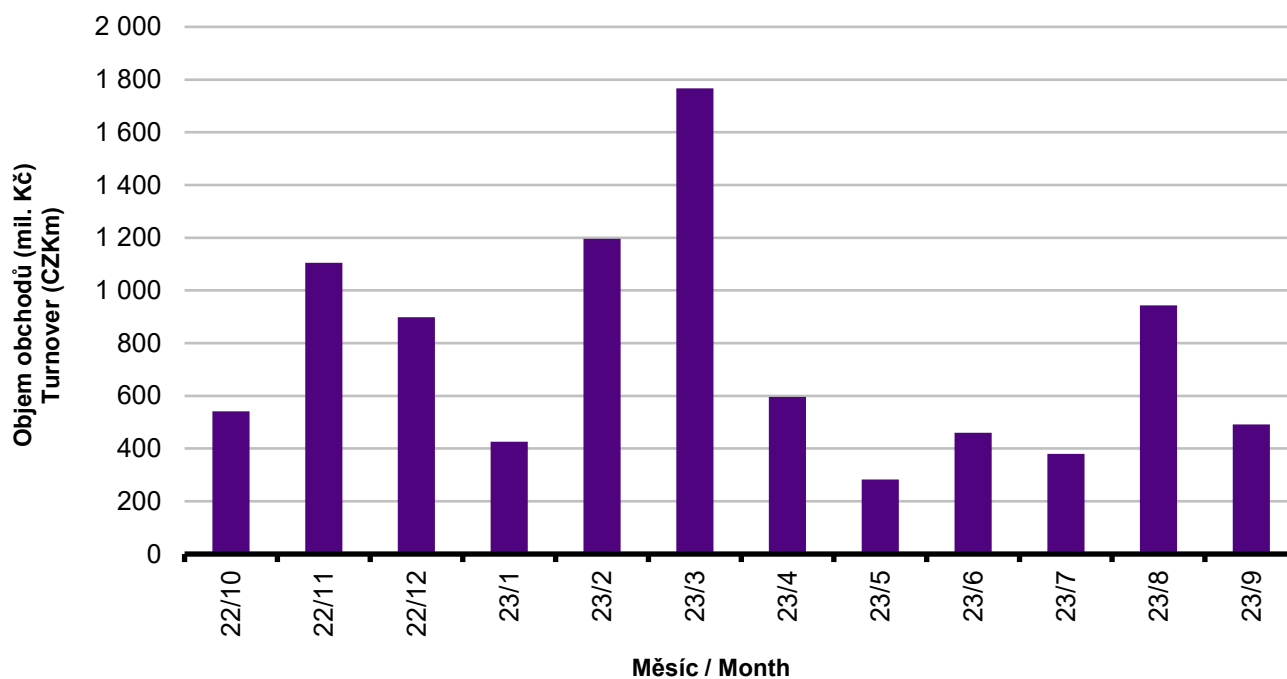
 Emise dluhopisů s největšími celkovými objemy obchodů
Bond Issues with the Highest Turnover

	ISIN	Název	Sektor	Objem (mil. Kč)	Podíl (%)	Kumul. (%)
	ISIN	Issue	Sector	Turnover (CZKm)	(%)	Cumul. (%)
1	CZ0003550378	JTGF XV. 8,125/28	Corporate	175,682	35,77	35,77
2	CZ0003552929	JTSEC F. 1 8,25/28	Corporate	118,354	24,10	59,87
3	CZ0003529943	ROHLIK FIN.10,0/26	Corporate	60,391	12,30	72,17
4	CZ0003550709	TRIGEMA REF8,75/28	Corporate	45,502	9,27	81,44
5	CZ0003524464	EPH 4,50/25	Corporate	17,156	3,49	84,93
6	CZ0000001300	SAVARIN 0,00/26	Corporate	12,276	2,50	87,43
7	CZ0003520447	JTFG X 4,75/24	Corporate	8,542	1,74	89,17
8	CZ0003539892	JTPEG C.F. 0,00/27	Corporate	6,956	1,42	90,59
9	CZ0003523920	HEUREKA 5,25/25	Corporate	6,566	1,34	91,93
10	CZ0003550808	CSG 8,00/28	Corporate	5,986	1,22	93,15
11	CZ0003518649	JTEF CZKII 5,25/25	Corporate	5,689	1,16	94,31
12	CZ0003522930	SAZKA GR. 5,20/24	Corporate	5,288	1,08	95,39
13	CZ0003546871	JTEF CZKVI 8,50/26	Corporate	4,083	0,83	96,22
14	CZ0003543092	J&TEF CZ V 8,50/27	Corporate	3,836	0,78	97,00
15	CZ0003704249	J&T BANKA 10% PERP	Financial	2,441	0,50	97,50
16	CZ0003520850	FIDUR.NMV. 5,60/24	Corporate	2,318	0,47	97,97
17	CZ0003529554	TRIGEMA REF5,10/25	Corporate	1,726	0,35	98,32
18	CZ0003707275	J&T BK 7,00% PERP	Financial	1,665	0,34	98,66
19	CZ0003520793	JTRE FIN.3 0,00/24	Corporate	1,604	0,33	98,99
20	CZ0003706517	J&T BK 6,50% PERP	Financial	1,101	0,22	99,21

Denní objemy obchodů s dluhopisy Daily Turnover of Bonds



Měsíční objemy dluhopisových obchodů Monthly Turnover - Bonds



OSTATNÍ PRODUKTY / OTHER PRODUCTS

Certifikáty
Certificates

Druh certifikátu	Počet emisí	Zobchod. kusy	Objem (CZK)	Počet obchodů
Type of Certificate	Number of Issues	Traded Volume	Turnover (CZK)	Number of Trades
Faktorový	8	0	0,00	0
Index	6	1 637	2 889 836,85	18
Turbo	2	20	1 153,60	1

Warranty
Warrants

Počet emisí	Zobchod. kusy	Objem (CZK)	Počet obchodů
Number of Issues	Traded Volume	Turnover (CZK)	Number of Trades
97	447 434	25 287 238,08	546

Akcie investičních fondů
Shares of Investment Funds

Počet emisí	Zobchod. kusy	Objem (CZK)	Počet obchodů
Number of Issues	Traded Volume	Turnover (CZK)	Number of Trades
39	158 071 883	384 866 427,00	231

Podílové listy investičních fondů
Unites of Investment Funds

Počet emisí	Zobchod. kusy	Objem (CZK)	Počet obchodů
Number of Issues	Traded Volume	Turnover (CZK)	Number of Trades
0	0	0,00	0

ETF

Počet emisí	Zobchod. kusy	Objem (CZK)	Počet obchodů
Number of Issues	Traded Volume	Turnover (CZK)	Number of Trades
0	0	0,00	0

Održené kupóny
Separated Coupons

Počet emisí	Zobchod. kusy	Objem (CZK)	Počet obchodů
Number of Issues	Traded Volume	Turnover (CZK)	Number of Trades
4	0	0,00	0

Roční objemy obchodů (v mil.) / Yearly Turnover (in mil.)

Rok Year	Akcie + PL / Equities + Units			Dluhové cenné papíry / Bonds		
	CZK	EUR ¹⁾	USD	CZK	EUR ¹⁾	USD
1993	7 129,5	212,7	241,6	1 890,5	56,2	64,5
1994	42 593,9	1 252,7	1 475,3	19 432,3	568,0	684,5
1995	125 642,8	3 671,3	4 753,5	69 764,1	2 035,3	2 633,3
1996	249 935,2	7 348,9	9 188,8	143 264,3	4 216,4	5 288,8
1997	246 301,9	6 961,2	7 897,1	433 235,6	12 053,0	13 644,5
1998	172 594,0	4 789,6	5 365,7	687 597,6	19 189,0	21 761,9
1999	163 456,7	4 425,9	4 705,3	1 024 029,0	27 801,4	29 691,6
2000	264 145,3	7 390,0	6 971,1	958 687,6	26 866,9	25 153,4
2001	128 799,1	3 780,7	3 393,5	1 858 379,7	54 615,9	49 041,9
2002	197 397,6	6 413,8	6 036,9	1 595 673,6	51 870,6	49 106,8
2003	257 442,5	8 068,6	9 187,4	1 110 103,9	34 909,5	39 246,8
2004	479 661,6	15 038,3	18 744,3	692 479,8	21 621,9	26 814,5
2005	1 041 172,9	34 957,6	43 642,8	533 241,0	17 912,3	22 382,7
2006	848 895,6	29 946,5	37 585,6	598 920,6	21 104,8	26 382,2
2007	1 013 018,8	36 528,2	50 115,8	508 858,2	18 387,8	25 231,5
2008	852 042,5	34 223,0	50 408,3	643 151,3	25 693,0	37 456,9
2009	463 858,9	17 572,3	24 510,5	585 711,5	22 087,4	30 762,4
2010	389 867,2	15 391,1	20 447,7	529 907,6	20 938,9	27 677,8
2011	370 986,4	15 130,3	21 104,5	628 022,4	25 423,6	35 184,1
2012	250 581,7	9 967,7	12 828,5	594 213,0	23 598,5	30 194,6
2013	174 740,5	6 735,2	8 949,4	1 925,7	74,2	98,5
2014	153 488,7	5 575,7	7 417,6	8 227,3	298,4	380,3
2015	167 896,9	6 150,4	6 824,3	5 101,4	186,4	207,1
2016	168 028,4	6 215,5	6 873,9	4 153,0	153,6	169,4
2017	138 783,4	5 262,6	5 920,0	6 212,5	234,3	261,1
2018	142 548,0	5 561,1	6 579,1	9 265,9	359,6	417,4
2019	108 779,8	4 236,5	4 745,0	11 920,6	464,6	518,9
2020	125 308,1	4 736,4	5 369,6	8 639,8	329,4	372,1
2021	140 475,3	5 478,4	6 471,3	7 750,2	302,2	356,7
2022	166 172,1	6 745,1	7 155,3	6 957,8	283,7	294,5

¹⁾ V období 1993 - 1998 objem obchodů v XEU / ¹⁾ In period 1993 - 1998 - trade value in XEU

Měsíční objemy obchodů v roce 2023 (v mil.) / Monthly Turnover in 2023 (in mil.)

Měsíc Month	Akcie / Equities			Dluhové cenné papíry / Bonds		
	CZK	EUR ¹⁾	USD	CZK	EUR	USD
01	10 560,7	441,3	475,8	426,2	17,8	19,2
02	14 802,9	624,5	668,6	1 195,9	50,4	53,9
03	17 150,6	723,1	772,7	1 767,0	74,5	79,6
04	13 166,9	561,9	616,5	595,7	25,4	27,9
05	16 616,9	704,1	764,6	283,1	12,0	13,0
06	9 220,7	389,2	422,5	460,1	19,4	21,0
07	6 670,7	279,0	309,4	380,1	15,9	17,6
08	6 763,3	280,6	306,2	943,8	39,1	42,7
09	6 060,9	248,3	265,4	491,1	20,2	21,6
10						
11						
12						
2023	101 013,6	4 252,0	4 601,7	6 543,0	274,7	296,5

Tržní kapitalizace akcí na konci roku (v mil.) / Market Capitalization at the End of the Year - Equities (in mil.)

Rok Year	Domácí akcie / Domestic equities			Zahraníční akcie / Foreign equities			Celkem / Total		
	CZK	EUR ¹⁾	USD	CZK	EUR ¹⁾	USD	CZK	EUR ¹⁾	USD
1994	353 102,9	10 333,7	12 588,8	0,0	0,0	0,0	353 102,9	10 333,7	12 588,8
1995	478 634,1	14 053,5	17 992,4	0,0	0,0	0,0	478 634,1	14 053,5	17 992,4
1996	539 242,2	15 903,1	19 729,3	0,0	0,0	0,0	539 242,2	15 903,1	19 729,3
1997	495 680,5	12 968,5	14 311,1	0,0	0,0	0,0	495 680,5	12 968,5	14 311,1
1998	416 202,1	11 884,4	13 940,8	0,0	0,0	0,0	416 202,1	11 884,4	13 940,8
1999	479 649,6	13 275,7	13 331,4	0,0	0,0	0,0	479 649,6	13 275,7	13 331,4
2000	442 893,8	12 621,7	11 712,7	0,0	0,0	0,0	442 893,8	12 621,7	11 712,7
2001	340 250,7	10 639,5	9 383,9	0,0	0,0	0,0	340 250,7	10 639,5	9 383,9
2002	357 909,5	11 326,3	11 874,5	120 128,8	3 801,5	3 985,6	478 038,3	15 127,8	15 860,1
2003	453 521,2	13 995,4	17 678,4	190 961,8	5 893,0	7 443,7	644 483,0	19 888,4	25 122,1
2004	660 289,3	21 720,0	29 551,1	315 484,7	10 377,8	14 119,4	975 774,0	32 097,8	43 670,5
2005	900 880,6	31 059,5	36 639,0	429 932,6	14 822,7	17 485,5	1 330 813,2	45 882,2	54 124,5
2006	953 895,5	34 693,4	45 693,4	638 101,0	23 207,9	30 566,2	1 591 996,5	57 901,3	76 259,7
2007	1 275 506,2	47 987,4	70 485,5	566 176,3	21 300,8	31 287,4	1 841 682,5	69 288,3	101 772,9
2008	788 650,6	29 615,1	41 758,5	303 081,3	11 381,2	16 047,9	1 091 731,9	40 996,3	57 806,4
2009	825 405,4	31 265,4	44 832,2	468 077,0	17 730,2	25 423,8	1 293 482,4	48 995,5	70 256,0
2010	805 237,0	31 922,2	42 394,3	582 767,5	23 102,8	30 681,7	1 388 004,5	55 025,0	73 075,9
2011	753 443,1	29 203,2	37 785,5	307 324,6	11 911,8	15 412,5	1 060 767,7	41 115,0	53 198,0
2012	708 777,7	28 193,2	37 163,3	433 312,2	17 236,0	22 719,8	1 142 089,9	45 429,2	59 883,1
2013	603 537,0	21 990,8	30 314,8	489 946,8	17 852,0	24 609,3	1 093 483,9	39 842,7	54 924,1
2014	627 910,4	22 643,7	27 543,6	412 378,3	14 871,2	18 089,1	1 040 288,7	37 514,9	45 632,7
2015	636 244,4	23 542,8	25 729,7	464 227,3	17 177,7	18 773,3	1 100 471,7	40 720,5	44 503,1
2016	599 701,3	22 194,7	23 390,2	444 762,9	16 460,5	17 347,1	1 044 464,1	38 655,2	40 737,3
2017	687 280,5	26 910,0	32 280,3	565 301,9	22 134,0	26 551,2	1 252 582,4	49 043,9	58 831,5
2018	607 748,7	23 574,4	27 003,9	20 654 207,9	801 171,8	917 720,1	21 261 956,6	824 746,2	944 723,9
2019	586 439,1	23 426,5	26 209,0	21 457 779,9	842 803,6	942 909,0	22 054 218,9	866 230,1	969 118,0
2020	571 394,0	21 767,4	26 735,6	12 931 302,0	492 621,0	605 058,1	13 502 696,0	514 388,4	631 793,7
2021	823 400,2	33 048,4	37 451,1	14 835 783,4	595 455,9	674 783,2	15 659 183,6	628 504,3	712 234,3
2022	649 866,3	26 948,6	28 734,8	15 935 367,0	660 807,3	704 605,9	16 585 233,3	687 755,9	733 340,7

¹⁾ V období 1993 - 1998 tržní kapitalizace v XEU / ¹⁾ In period 1993 - 1998 - market capitalization in XEU

Tržní kapitalizace akciového trhu v roce 2023 (v mil.) / Equities Market Capitalization in 2023 (in mil.)

Měsíc - konec Month - end	Domácí akcie / Domestic equities			Zahraníční akcie / Foreign equities			Celkem / Total		
	CZK	EUR	USD	CZK	EUR	USD	CZK	EUR	USD
01	731 926,1	30 766,1	33 328,5	16 438 260,9	690 973,6	748 520,6	17 170 187,0	721 739,7	781 849,1
02	817 769,4	34 806,1	36 964,7	16 752 565,3	713 026,8	757 246,5	17 570 334,7	747 832,9	794 211,2
03	820 272,0	34 920,1	37 979,1	15 930 881,9	678 198,5	737 609,1	16 751 153,9	713 118,5	775 588,2
04	863 350,8	36 730,5	40 322,8	16 556 517,0	704 382,8	773 271,5	17 419 867,8	741 113,3	813 594,3
05	777 933,9	32 762,0	35 012,1	16 328 984,5	687 681,0	734 910,9	17 106 918,4	720 443,0	769 923,0
06	724 779,1	30 542,7	33 199,5	16 032 026,7	675 601,6	734 369,8	16 756 805,8	706 144,4	767 569,3
07	771 172,4	32 253,1	35 546,1	16 609 190,4	694 654,6	765 576,9	17 380 362,8	726 907,7	801 123,0
08	759 975,0	31 567,0	34 341,4	16 826 368,1	698 914,6	760 342,0	17 586 343,1	730 481,5	794 683,4
09	774 751,6	31 830,4	33 733,3	17 331 741,5	712 068,3	754 636,7	18 106 493,1	743 898,6	788 370,0
10									
11									
12									