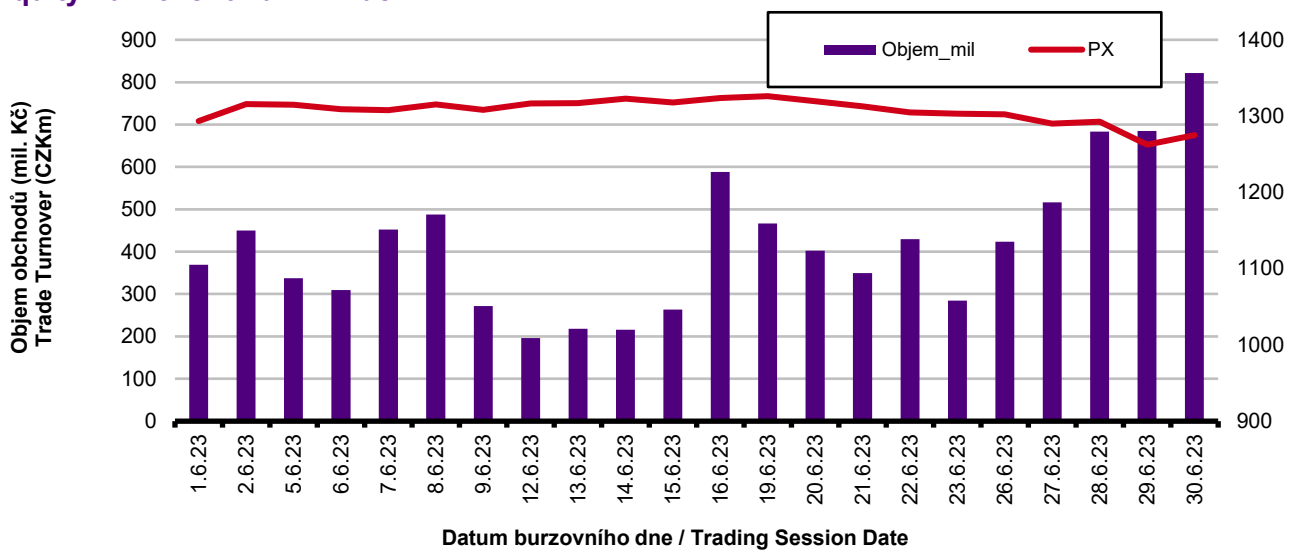


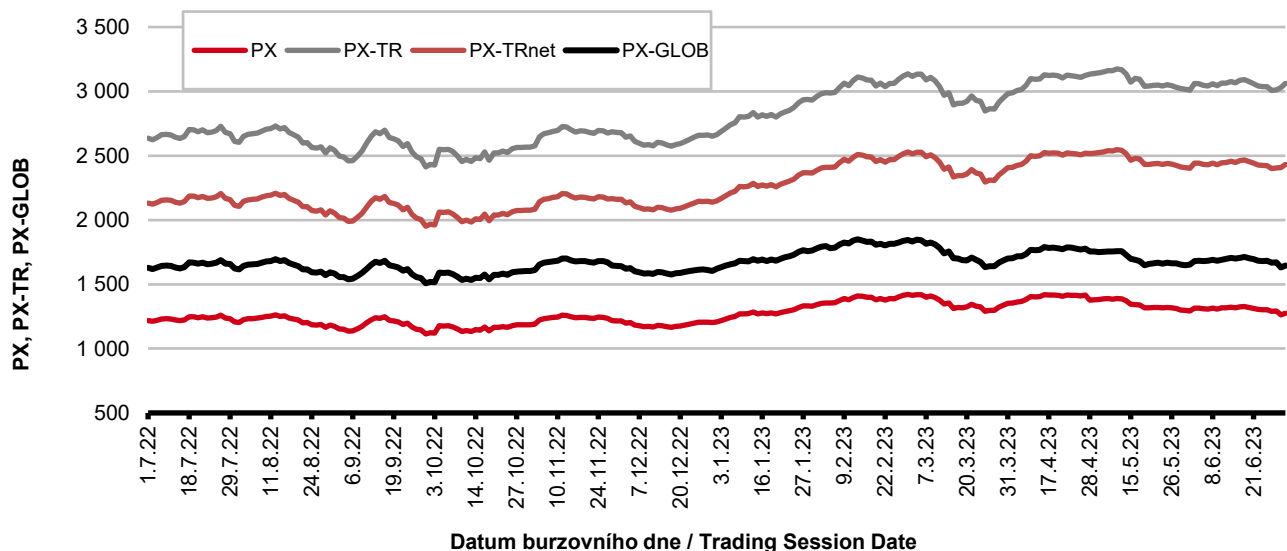
Burzovní indexy v hodnoceném měsíci Exchange Indices in the Month under Review

Index	Hodnota (konec měsíce)	Měsíční změna (%)	Roční změna (%)	Měsíční max.	Datum max.	Měsíční min.	Datum min.
	Value (End of Month)	Monthly Change (%)	Annual Change (%)	Monthly Max.	Date of Max.	Monthly Min.	Date of Min.
PX-TR	3 060,73	1,45	14,00	3 091,28	19.06.2023	3 006,98	27.06.2023
PX	1 275,15	-1,66	1,87	1 326,10	19.06.2023	1 262,48	29.06.2023
PX-TRnet	2 431,55	0,97	11,81	2 466,75	19.06.2023	2 399,48	27.06.2023
PX-GLOB	1 644,98	-0,22	-1,66	1 712,24	19.06.2023	1 631,35	29.06.2023

Objem akciových obchodů a index PX Equity Turnover and PX Index



Vývoj indexů PX a PX-GLOB (12 měsíců) Exchange Indices in the Last 12 Months

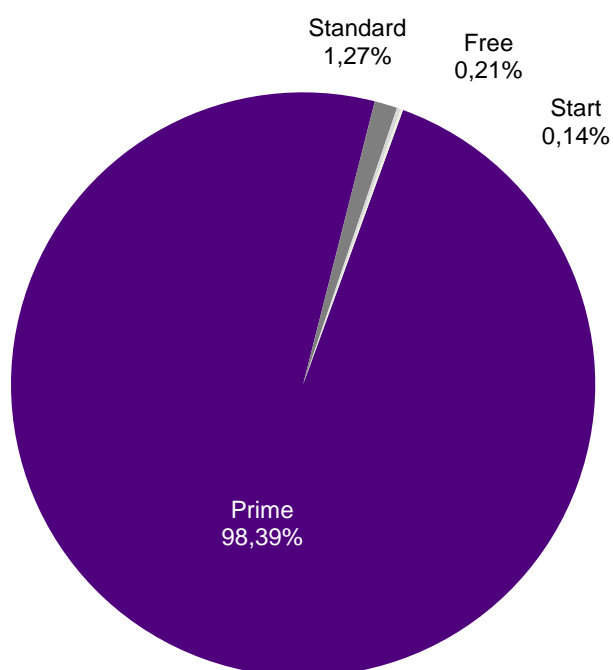


Přehled objemů obchodů - akcie Trade Turnover - Equities

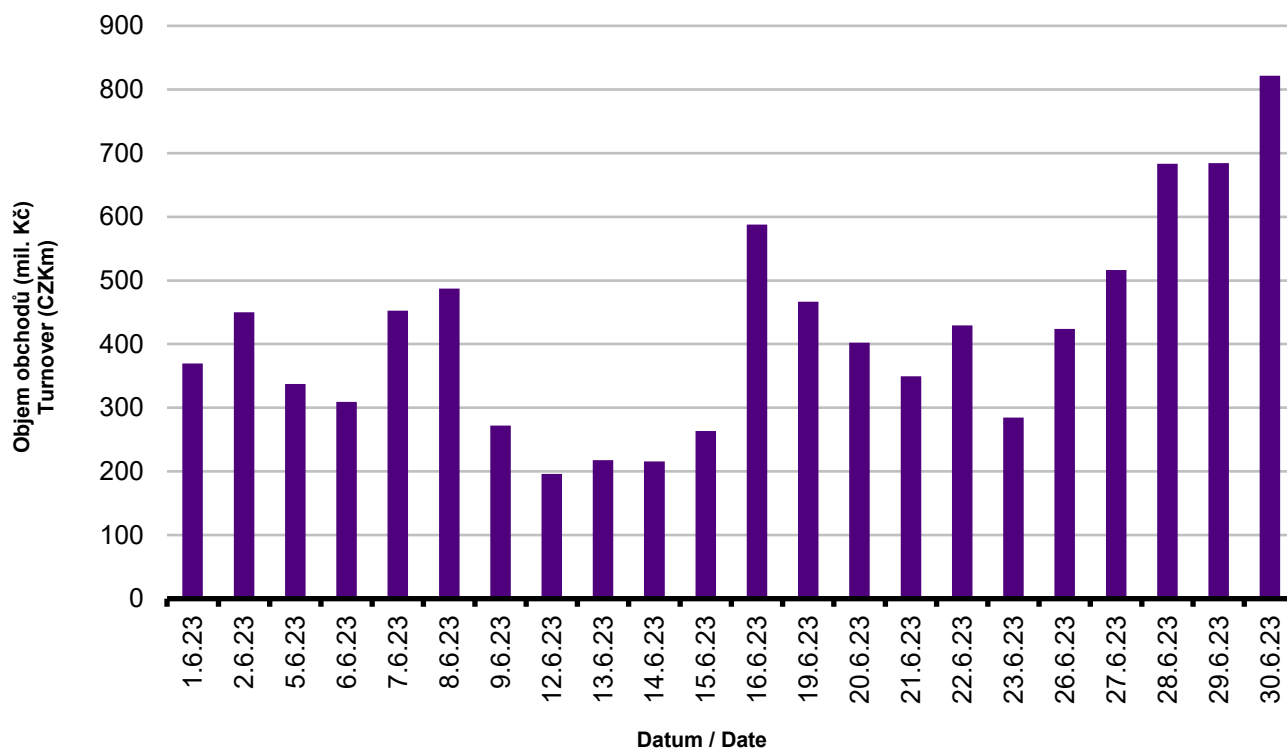
Trh Market	Počet zobch. emisí Number of Traded Issues	Objem (tis. Kč) Turnover (CZK 000s)	Počet (ks) Volume (pieces)	Počet transakcí Number of Transactions
Prime	8	9 072 344,334	19 887 990	63 097
Standard	8	116 706,565	190 818	2 004
Free	30	19 057,318	59 974	658
Start	13	12 591,410	84 270	400
Celkem / Total	59	9 220 699,627	20 223 052	66 159

Single count method

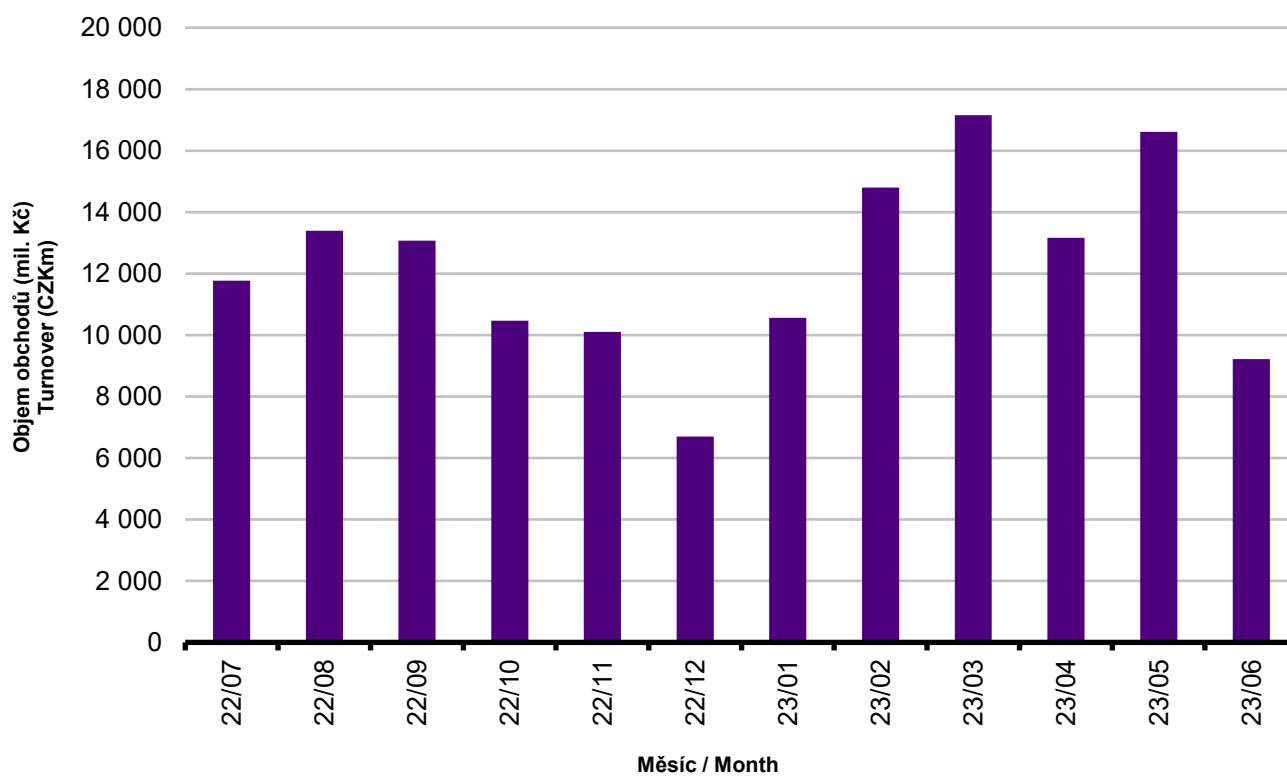
Skladba celkových objemů obchodů Trade Turnover Structure



Denní objemy akciových obchodů Daily Trade Turnover - Equities



Měsíční objemy akciových obchodů Monthly Turnover - Equities



AKCIE / EQUITIES
**Oborové objemy akciových obchodů a jejich podíl na celku
Turnover of Equities by Sector and as Percentage of the Total Turnover**

Číslo	Obor	Počet emise	Objem (mil. Kč)	Podíl (%)
No.	Sector	Number of Issues	Turnover (CZKm)	(%)
1	Zemědělství / Agriculture	0	0,000	0,00
2	Výroba potravin / Food Production	0	0,000	0,00
3	Výroba nápojů a tabáku / Beverages & Tobacco	1	98,495	1,07
4	Těžba, zpracování nerostů a rud / Mining	5	5,395	0,06
5	Textilní, oděvní, kožedělný / Textiles	1	0,100	0,00
6	Dřevařský a papírenský / Wood and Paper	0	0,000	0,00
7	Chemický, farmaceut., guma / Chemicals, Pharmacy, Rubber	2	0,050	0,00
8	Stavebnictví, stav. hmoty / Building	2	0,593	0,01
9	Hutnictví, zpracování kovů / Metallurgy	1	1,925	0,02
10	Strojírenství / Mechanical Engineering	4	4,916	0,05
11	Elektrotechnika, elektronika / Electrical Engineering, Electronics	2	1,692	0,02
12	Energetika / Energy	6	5 529,953	59,97
13	Doprava a spoje / Transportation	2	0,832	0,01
14	Obchod / Trade	3	4,553	0,05
15	Peněžnictví / Finance and Banking	10	3 333,654	36,15
16	Služby / Services	5	1,326	0,01
17	Bížuterie, sklo a keramika / Jewelry, Glass, Ceramics	0	0,000	0,00
18	Investiční fondy / Investment Funds	0	0,000	0,00
19	Ostatní / Others	15	237,215	2,57
	CELKEM / TOTAL	59	9 220,699	99,99

**Emise akcií s největšími celkovými objemy obchodů
Highest Turnover of Equity Issues**

	ISIN	Název	Trh	Objem (mil. Kč)	Podíl (%)	Kumul. (%)
	ISIN	Issuer	Market	Turnover (CZKm)	(%)	Cumul. (%)
1	CZ0005112300	ČEZ	Prime	5 519,103	59,86	59,86
2	CZ0008019106	KOMERČNÍ BANKA	Prime	1 275,266	13,83	73,69
3	AT0000652011	ERSTE GROUP BANK	Prime	1 190,484	12,91	86,60
4	CZ0008040318	MONETA MONEY BANK	Prime	831,437	9,02	95,62
5	CZ0009008942	COLTCZ	Prime	215,535	2,34	97,96
6	CS0008418869	PHILIP MORRIS ČR	Standard	98,495	1,07	99,03
7	AT0000908504	VIG	Prime	28,867	0,31	99,34
8	CZ0009000121	KOFOLA ČS	Prime	11,448	0,12	99,46
9	NL0010391108	PHOTON ENERGY	Standard	10,076	0,11	99,57
10	CZ0009009940	SAB FINANCE	Standard	4,925	0,05	99,62
11	PLPKN0000018	PKN Orlen	Free	4,555	0,05	99,67
12	CZ0005135970	PRIMOCO UAV SE	Start	3,898	0,04	99,71
13	US6687711084	GEN DIGITAL	Free	3,385	0,04	99,75
14	CZ0009009874	PILULKA LÉKÁRNY	Start	3,381	0,04	99,79
15	CZ0005123620	E4U	Standard	3,132	0,03	99,82

Sumarizace Tržních kapitalizací (konec měsíce) Market Capitalization Summary (Month-End)

Trh Market	Tržní kapitalizace (mil. Kč) Market Capitalization (CZKm)	Počet emisí Number of Issues
Prime	1 075 572,1	8
Standard	45 292,4	8
Free	15 624 276,6	30
Start	11 664,7	13
Celkem / Total	16 756 805,8	59
Z toho: / Of which:		
Domáci	724 779,1	24
Zahraniční	16 032 026,7	35

Emise akcií s největšími tržními kapitalizacemi (konec měsíce) - Regulovaný trh (Prime, Standard) Market Capitalization of Equity Issues (Month-End)

	ISIN	Název	Trh	Tržní kapit. (mil. Kč)	Podíl (%)	Kumul. (%)
	ISIN	Issuer	Market	Market Capit. (CZKm)	(%)	Cumul. (%)
1	CZ0005112300	ČEZ	Prime	484 190,8	43,20	43,20
2	AT0000652011	ERSTE GROUP BANK	Prime	324 542,0	28,95	72,15
3	CZ0008019106	KOMERČNÍ BANKA	Prime	126 287,7	11,27	83,42
4	AT0000908504	VIG	Prime	71 808,0	6,41	89,83
5	CZ0008040318	MONETA MONEY BANK	Prime	40 777,8	3,64	93,47
6	CS0008418869	PHILIP MORRIS ČR	Standard	31 997,0	2,85	96,32
7	CZ0009008942	COLTCZ	Prime	19 094,8	1,70	98,02
8	CZ0009000121	KOFOLO ČS	Prime	5 483,8	0,49	98,51
9	NL0010391108	PHOTON ENERGY	Standard	4 115,2	0,37	98,88
10	SK1120010287	TMR	Prime	3 387,1	0,30	99,18

Emise akcií s největšími tržními kapitalizacemi (konec měsíce) - Neregulovaný trh (Free, START) Market Capitalization of Equity Issues (Month-End)

	ISIN	Název	Trh	Tržní kapit. (mil. Kč)	Podíl (%)	Kumul. (%)
	ISIN	Issuer	Market	Market Capit. (CZKm)	(%)	Cumul. (%)
1	GB00BP6MXD84	SHELL	Free	4 783 561,2	30,59	30,59
2	DE0005557508	DEUTSCHE TELEKOM	Free	2 242 647,0	14,34	44,93
3	NL0000009165	HEINEKEN	Free	1 382 406,3	8,84	53,77
4	GB00B10RZP78	UNILEVER	Free	1 336 211,8	8,55	62,32
5	SE0000115446	VOLVO	Free	741 800,6	4,74	67,06

Indikátory domácích emisí z trhu Prime (konec měsíce) Indicators of Domestic Equities from the Prime Market (Month-End)

Indikátor Indicator	P/E P/E	P/BV P/BV	Dividendový výnos (%) Dividend Yields (%)
Hodnota Value	39,51	1,89	14,04

AKCIE / EQUITIES

Emise akcií s největším růstem kurzů (objem nad 50 000 Kč)

Issues of Equities with the Highest Price Increase (Turnover above CZK 50,000)

	ISIN	Název	Trh	Kurz 31.5.23	Kurz 30.6.23	Změna (%)	Objem obch. (tis. Kč)
	ISIN	Issuer	Market	Price 31.5.23	Price 30.6.23	Change (%)	Turnover (CZK 000s)
1	CZ0005135970	PRIMOCO UAV SE	Start	625,00	715,00	14,4	3 898,2
2	AT0000969985	ATS	Free	700,00	770,00	10,0	179,0
3	PLPKN0000018	PKN Orlen	Free	318,10	346,60	9,0	4 555,4
4	CZ0009011920	BEZVAVLASY	Start	640,00	690,00	7,8	1 120,6
5	US6687711084	GEN DIGITAL	Free	375,00	400,00	6,7	3 384,8
6	CZ0009008819	KARO LEATHER	Start	172,00	180,00	4,7	1 274,5
7	AT0000652011	ERSTE GROUP BANK	Prime	722,00	755,10	4,6	1 190 484,4
8	DE0007664039	VOLKSWAGEN	Free	2 820,00	2 941,00	4,3	1 018,2
9	DE000ENAG999	E.ON	Free	268,00	276,70	3,2	366,0
10	AT0000606306	RBI	Free	333,40	342,10	2,6	1 222,6
11	AT0000746409	VERBUND	Free	1 693,00	1 736,00	2,5	77,5
12	HU0000153937	MOL	Free	170,00	173,00	1,8	267,2
13	CZ0009000121	KOFOLA ČS	Prime	243,00	246,00	1,2	11 448,0
14	AT0000831706	WIENERBERGER	Free	634,00	641,20	1,1	263,1
15	SK1120010287	TMR	Prime	500,00	505,00	1,0	203,9
16	DE0007037129	RWE	Free	936,00	944,00	0,9	330,3
17	CZ0005088559	TOMA	Standard	1 310,00	1 320,00	0,8	51,6
18	CZ0008040318	MONETA MONEY BANK	Prime	79,20	79,80	0,8	831 437,3
19	CZ0008019106	KOMERČNÍ BANKA	Prime	661,50	664,50	0,5	1 275 265,8
20	NL00150006R6	CTP	Free	282,00	283,00	0,4	2 351,2

Emise akcií s největším poklesem kurzů (objem nad 50 000 Kč)

Issues of Equities with the Highest Price Decrease (Turnover above CZK 50,000)

	ISIN	Název	Trh	Kurz 31.5.23	Kurz 30.6.23	Změna (%)	Objem obch. (tis. Kč)
	ISIN	Issuer	Market	Price 31.5.23	Price 30.6.23	Change (%)	Turnover (CZK 000s)
1	CZ0005138529	HARDWARIO	Start	16,00	12,50	- 21,9	728,9
2	CZ0009009874	PILULKA LÉKÁRNY	Start	455,00	400,00	- 12,1	3 381,3
3	AT0000743059	OMV	Free	1 012,00	907,00	- 10,4	925,6
4	CZ0005112300	ČEZ	Prime	998,50	900,00	- 9,9	5 519 102,5
5	AT00000FACC2	FACC	Free	157,60	145,00	- 8,0	93,1
6	CZ0009008942	COLTCZ	Prime	595,00	554,00	- 6,9	215 535,4
7	CZ0005123620	E4U	Standard	181,00	171,00	- 5,5	3 132,3
8	DE0005557508	DEUTSCHE TELEKOM	Free	497,55	471,00	- 5,3	653,5
9	CZ0005131318	PRABOS PLUS	Start	210,00	200,00	- 4,8	100,2
10	CZ0009011086	FIXED.ZONE	Start	200,00	191,00	- 4,5	76,3
11	NL0010391108	PHOTON ENERGY	Standard	69,80	67,20	- 3,7	10 076,2
12	AT0000908504	VIG	Prime	580,00	561,00	- 3,3	28 867,0
13	GB00BP6MXD84	SHELL	Free	645,00	625,30	- 3,1	517,3
14	FI0009000681	NOKIA	Free	90,98	89,00	- 2,2	963,6
15	SK1000025322	GEVORKYAN	Start	238,00	234,00	- 1,7	1 924,6
16	DE0005140008	DEUTSCHE BANK	Free	229,00	226,00	- 1,3	1 425,3
17	CS0008418869	PHILIP MORRIS ČR	Standard	16 880,00	16 720,00	- 0,9	98 494,7
18							
19							
20							

DLUHOPISY / BONDS

 Přehled objemů obchodů - dluhopisy
Turnover Sumary - Bonds

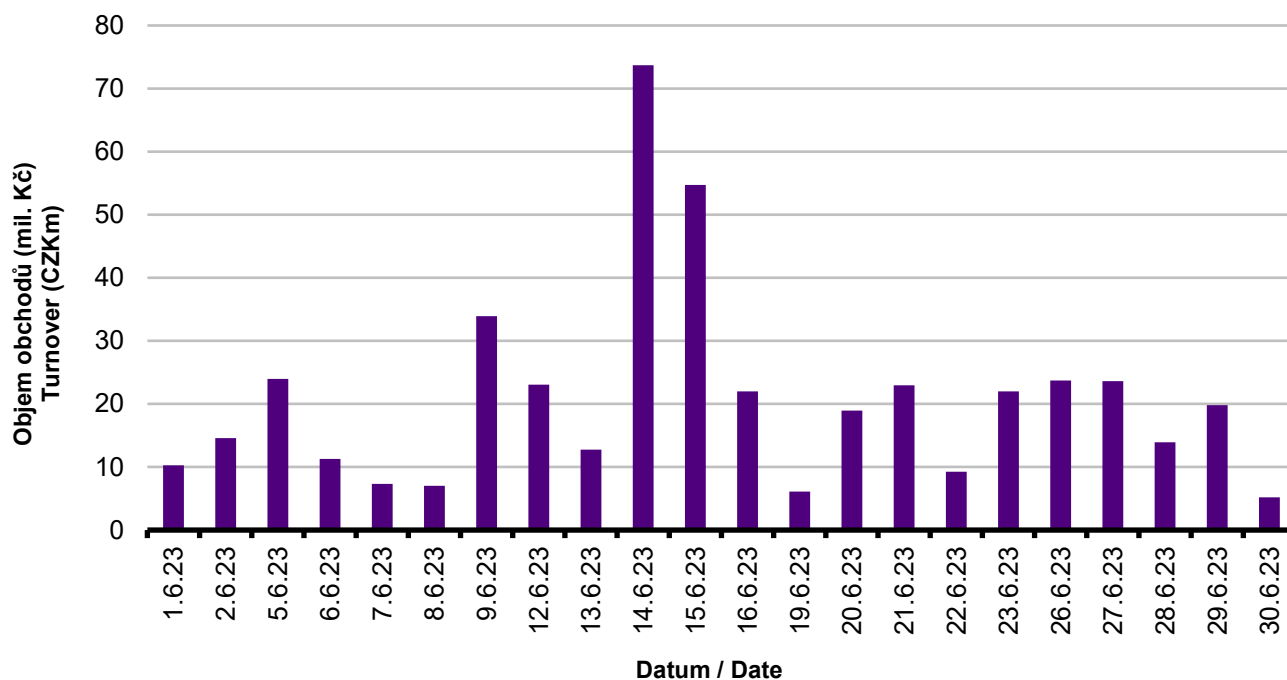
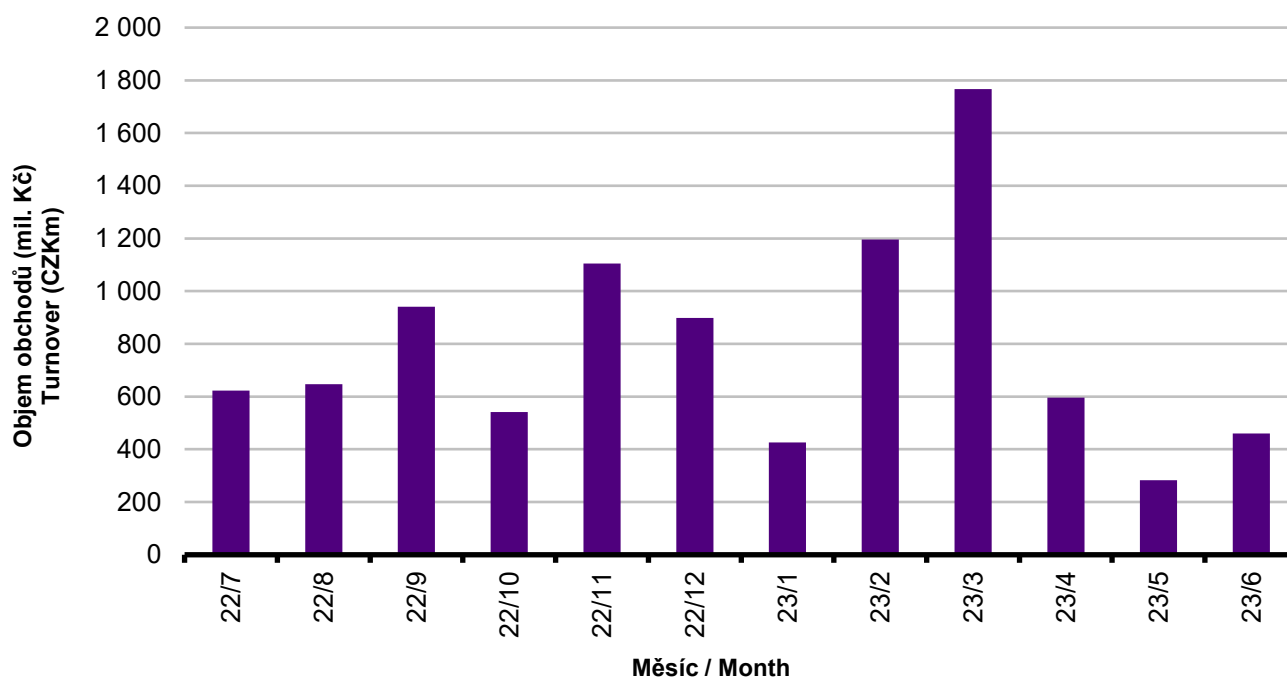
Sektor	Počet emisí	Objem (tis. Kč)	Počet (ks)	Počet transakcí
Sector	Number of Issues	Turnover (CZK 000s)	Volume (pieces)	No of Transactions
Veřejný / Public	31	0,000	0	0
Podnikový / Corporate	67	428 508,939	294 961	393
Finanční / Financial	17	31 598,965	2 683	56
MTF	3	0,000	0	0
Celkem / Total	118	460 107,904	297 644	449

Single count method

 Emise dluhopisů s největšími celkovými objemy obchodů
Bond Issues with the Highest Turnover

	ISIN	Název	Sektor	Objem (mil. Kč)	Podíl (%)	Kumul. (%)
	ISIN	Issue	Sector	Turnover (CZKm)	(%)	Cumul. (%)
1	CZ0003550378	JTGF XV. 8,125/28	Corporate	280,537	60,97	60,97
2	CZ0003707671	MONETA MB 8,00/26	Financial	27,377	5,95	66,92
3	CZ0003550709	TRIGEMA REF8,75/28	Corporate	25,091	5,45	72,37
4	CZ0003529943	ROHLIK FIN.10,0/26	Corporate	21,222	4,61	76,98
5	CZ0003527749	EN.-PRO GF 6,50/23	Corporate	20,919	4,55	81,53
6	CZ0003519753	AQUILA RAF 5,00/23	Corporate	17,792	3,87	85,40
7	CZ0003520793	JTRE FIN.3 0,00/24	Corporate	16,367	3,56	88,96
8	CZ0003546871	JTEF CZKVI 8,50/26	Corporate	8,758	1,90	90,86
9	CZ0003524464	EPH 4,50/25	Corporate	5,849	1,27	92,13
10	CZ0000001086	LIB. O. M. 5,30/23	Corporate	5,726	1,24	93,37
11	CZ0003523920	HEUREKA 5,25/25	Corporate	4,879	1,06	94,43
12	CZ0003522930	SAZKA GR. 5,20/24	Corporate	4,474	0,97	95,40
13	CZ0003541237	JTGF XIII. 8,25/25	Corporate	3,081	0,67	96,07
14	CZ0000001094	JTSEC 5,00/23	Corporate	2,987	0,65	96,72
15	CZ0003543092	J&TEF CZ V 8,50/27	Corporate	2,964	0,64	97,36
16	CZ0003704413	J&T BK II 9% PERP	Financial	2,164	0,47	97,83
17	CZ0003707275	J&T BK 7,00% PERP	Financial	1,888	0,41	98,24
18	CZ0003533069	3MFUND MSI 5,70/26	Corporate	1,833	0,40	98,64
19	CZ0003521643	NATLAND R. 5,47/24	Corporate	1,547	0,34	98,98
20	CZ0000001300	SAVARIN 0,00/26	Corporate	1,071	0,23	99,21

DLUHOPISY / BONDS

 Denní objemy obchodů s dluhopisy
 Daily Turnover of Bonds

 Měsíční objemy dluhopisových obchodů
 Monthly Turnover - Bonds


OSTATNÍ PRODUKTY / OTHER PRODUCTS

Certifikáty
Certificates

Druh certifikátu	Počet emisí	Zobchod. kusy	Objem (CZK)	Počet obchodů
Type of Certificate	Number of Issues	Traded Volume	Turnover (CZK)	Number of Trades
Bonus	1	0	0,00	0
Faktorový	8	0	0,00	0
Index	6	749	724 284,73	9
Turbo	2	2 501	161 879,00	2

Warranty
Warrants

Počet emisí	Zobchod. kusy	Objem (CZK)	Počet obchodů
Number of Issues	Traded Volume	Turnover (CZK)	Number of Trades
90	499 512	14 710 114,27	366

Akcie investičních fondů
Shares of Investment Funds

Počet emisí	Zobchod. kusy	Objem (CZK)	Počet obchodů
Number of Issues	Traded Volume	Turnover (CZK)	Number of Trades
37	173 124 176	491 731 125,17	224

Podílové listy investičních fondů
Unites of Investment Funds

Počet emisí	Zobchod. kusy	Objem (CZK)	Počet obchodů
Number of Issues	Traded Volume	Turnover (CZK)	Number of Trades
0	0	0,00	0

ETF

Počet emisí	Zobchod. kusy	Objem (CZK)	Počet obchodů
Number of Issues	Traded Volume	Turnover (CZK)	Number of Trades
0	0	0,00	0

Održené kupóny
Separated Coupons

Počet emisí	Zobchod. kusy	Objem (CZK)	Počet obchodů
Number of Issues	Traded Volume	Turnover (CZK)	Number of Trades
4	0	0,00	0

Roční objemy obchodů (v mil.) / Yearly Turnover (in mil.)

Rok Year	Akcie + PL / Equities + Units			Dluhové cenné papíry / Bonds		
	CZK	EUR ¹⁾	USD	CZK	EUR ¹⁾	USD
1993	7 129,5	212,7	241,6	1 890,5	56,2	64,5
1994	42 593,9	1 252,7	1 475,3	19 432,3	568,0	684,5
1995	125 642,8	3 671,3	4 753,5	69 764,1	2 035,3	2 633,3
1996	249 935,2	7 348,9	9 188,8	143 264,3	4 216,4	5 288,8
1997	246 301,9	6 961,2	7 897,1	433 235,6	12 053,0	13 644,5
1998	172 594,0	4 789,6	5 385,7	687 597,6	19 189,0	21 761,9
1999	163 456,7	4 425,9	4 705,3	1 024 029,0	27 801,4	29 691,6
2000	264 145,3	7 390,0	6 971,1	958 687,6	26 866,9	25 153,4
2001	128 799,1	3 780,7	3 393,5	1 858 379,7	54 615,9	49 041,9
2002	197 397,6	6 413,8	6 036,9	1 595 673,6	51 870,6	49 106,8
2003	257 442,5	8 068,6	9 187,4	1 110 103,9	34 909,5	39 246,8
2004	479 661,6	15 038,3	18 744,3	692 479,8	21 621,9	26 814,5
2005	1 041 172,9	34 957,6	43 642,8	533 241,0	17 912,3	22 382,7
2006	848 895,6	29 946,5	37 585,6	598 920,6	21 104,8	26 382,2
2007	1 013 018,8	36 528,2	50 115,8	508 858,2	18 387,8	25 231,5
2008	852 042,5	34 223,0	50 408,3	643 151,3	25 693,0	37 456,9
2009	463 858,9	17 572,3	24 510,5	585 711,5	22 087,4	30 762,4
2010	389 867,2	15 391,1	20 447,7	529 907,6	20 938,9	27 677,8
2011	370 986,4	15 130,3	21 104,5	628 022,4	25 423,6	35 184,1
2012	250 581,7	9 967,7	12 828,5	594 213,0	23 598,5	30 194,6
2013	174 740,5	6 735,2	8 949,4	1 925,7	74,2	98,5
2014	153 488,7	5 575,7	7 417,6	8 227,3	298,4	380,3
2015	167 896,9	6 150,4	6 824,3	5 101,4	186,4	207,1
2016	168 028,4	6 215,5	6 873,9	4 153,0	153,6	169,4
2017	138 783,4	5 262,6	5 920,0	6 212,5	234,3	261,1
2018	142 548,0	5 561,1	6 579,1	9 265,9	359,6	417,4
2019	108 779,8	4 236,5	4 745,0	11 920,6	464,6	518,9
2020	125 308,1	4 736,4	5 369,6	8 639,8	329,4	372,1
2021	140 475,3	5 478,4	6 471,3	7 750,2	302,2	356,7
2022	166 172,1	6 745,1	7 155,3	6 957,8	283,7	294,5

¹⁾ V období 1993 - 1998 objem obchodů v XEU / ¹⁾ In period 1993 - 1998 - trade value in XEU

Měsíční objemy obchodů v roce 2023 (v mil.) / Monthly Turnover in 2023 (in mil.)

Měsíc Month	Akcie / Equities			Dluhové cenné papíry / Bonds		
	CZK	EUR	USD	CZK	EUR	USD
01	10 560,7	441,3	475,8	426,2	17,8	19,2
02	14 802,9	624,5	668,6	1 195,9	50,4	53,9
03	17 150,6	723,1	772,7	1 767,0	74,5	79,6
04	13 166,9	561,9	616,5	595,7	25,4	27,9
05	16 616,9	704,1	764,6	283,1	12,0	13,0
06	9 220,7	389,2	422,5	460,1	19,4	21,0
07						
08						
09						
10						
11						
12						
2023	81 518,7	3 444,1	3 720,7	4 728,0	199,5	214,6

Tržní kapitalizace akcí na konci roku (v mil.) / Market Capitalization at the End of the Year - Equities (in mil.)

Rok Year	Domácí akcie / Domestic equities			Zahraniční akcie / Foreign equities			Celkem / Total		
	CZK	EUR ¹⁾	USD	CZK	EUR ¹⁾	USD	CZK	EUR ¹⁾	USD
1994	353 102,9	10 333,7	12 588,8	0,0	0,0	0,0	353 102,9	10 333,7	12 588,8
1995	478 634,1	14 053,5	17 992,4	0,0	0,0	0,0	478 634,1	14 053,5	17 992,4
1996	539 242,2	15 903,1	19 729,3	0,0	0,0	0,0	539 242,2	15 903,1	19 729,3
1997	495 680,5	12 968,5	14 311,1	0,0	0,0	0,0	495 680,5	12 968,5	14 311,1
1998	416 202,1	11 884,4	13 940,8	0,0	0,0	0,0	416 202,1	11 884,4	13 940,8
1999	479 649,6	13 275,7	13 331,4	0,0	0,0	0,0	479 649,6	13 275,7	13 331,4
2000	442 893,8	12 621,7	11 712,7	0,0	0,0	0,0	442 893,8	12 621,7	11 712,7
2001	340 250,7	10 639,5	9 383,9	0,0	0,0	0,0	340 250,7	10 639,5	9 383,9
2002	357 909,5	11 326,3	11 874,5	120 128,8	3 801,5	3 985,6	478 038,3	15 127,8	15 860,1
2003	453 521,2	13 995,4	17 678,4	190 961,8	5 893,0	7 443,7	644 483,0	19 888,4	25 122,1
2004	660 289,3	21 720,0	29 551,1	315 484,7	10 377,8	14 119,4	975 774,0	32 097,8	43 670,5
2005	900 880,6	31 059,5	36 639,0	429 932,6	14 822,7	17 485,5	1 330 813,2	45 882,2	54 124,5
2006	953 895,5	34 693,4	45 693,4	638 101,0	23 207,9	30 566,2	1 591 996,5	57 901,3	76 259,7
2007	1 275 506,2	47 987,4	70 485,5	566 176,3	21 300,8	31 287,4	1 841 682,5	69 288,3	101 772,9
2008	788 650,6	29 615,1	41 758,5	303 081,3	11 381,2	16 047,9	1 091 731,9	40 996,3	57 806,4
2009	825 405,4	31 265,4	44 832,2	468 077,0	17 730,2	25 423,8	1 293 482,4	48 995,5	70 256,0
2010	805 237,0	31 922,2	42 394,3	582 767,5	23 102,8	30 681,7	1 388 004,5	55 025,0	73 075,9
2011	753 443,1	29 203,2	37 785,5	307 324,6	11 911,8	15 412,5	1 060 767,7	41 115,0	53 198,0
2012	708 777,7	28 193,2	37 163,3	433 312,2	17 236,0	22 719,8	1 142 089,9	45 429,2	59 883,1
2013	603 537,0	21 990,8	30 314,8	489 946,8	17 852,0	24 609,3	1 093 483,9	39 842,7	54 924,1
2014	627 910,4	22 643,7	27 543,6	412 378,3	14 871,2	18 089,1	1 040 288,7	37 514,9	45 632,7
2015	636 244,4	23 542,8	25 729,7	464 227,3	17 177,7	18 773,3	1 100 471,7	40 720,5	44 503,1
2016	599 701,3	22 194,7	23 390,2	444 762,9	16 460,5	17 347,1	1 044 464,1	38 655,2	40 737,3
2017	687 280,5	26 910,0	32 280,3	565 301,9	22 134,0	26 551,2	1 252 582,4	49 043,9	58 831,5
2018	607 748,7	23 574,4	27 003,9	20 654 207,9	801 171,8	917 720,1	21 261 956,6	824 746,2	944 723,9
2019	596 439,1	23 426,5	26 209,0	21 457 779,9	842 803,6	942 909,0	22 054 216,9	866 230,1	969 118,0
2020	571 394,0	21 767,4	26 735,6	12 931 302,0	492 621,0	605 058,1	13 502 696,0	514 388,4	631 793,7
2021	823 400,2	33 048,4	37 451,1	14 835 783,4	595 455,9	674 783,2	15 659 183,6	628 504,3	712 234,3
2022	649 866,3	26 948,6	28 734,8	15 935 367,0	660 807,3	704 605,9	16 585 233,3	687 755,9	733 340,7

¹⁾ V období 1993 - 1998 tržní kapitalizace v XEU / ¹⁾ In period 1993 - 1998 - market capitalization in XEU

Tržní kapitalizace akciového trhu v roce 2023 (v mil.) / Equities Market Capitalization in 2023 (in mil.)

Měsíc - konec Month - end	Domácí akcie / Domestic equities			Zahraniční akcie / Foreign equities			Celkem / Total		
	CZK	EUR	USD	CZK	EUR	USD	CZK	EUR	USD
01	731 926,1	30 766,1	33 328,5	16 438 260,9	690 973,6	748 520,6	17 170 187,0	721 739,7	781 849,1
02	817 769,4	34 806,1	36 964,7	16 752 565,3	713 026,8	757 246,5	17 570 334,7	747 832,9	794 211,2
03	820 272,0	34 920,1	37 979,1	15 930 881,9	678 198,5	737 609,1	16 751 153,9	713 118,5	775 588,2
04	863 350,8	36 730,5	40 322,8	16 556 517,0	704 382,8	773 271,5	17 419 867,8	741 113,3	813 594,3
05	777 933,9	32 762,0	35 012,1	16 328 984,5	687 681,0	734 910,9	17 106 918,4	720 443,0	769 923,0
06	724 779,1	30 542,7	33 199,5	16 032 026,7	675 601,6	734 369,8	16 756 805,8	706 144,4	767 569,3
07									
08									
09									
10									
11									
12									