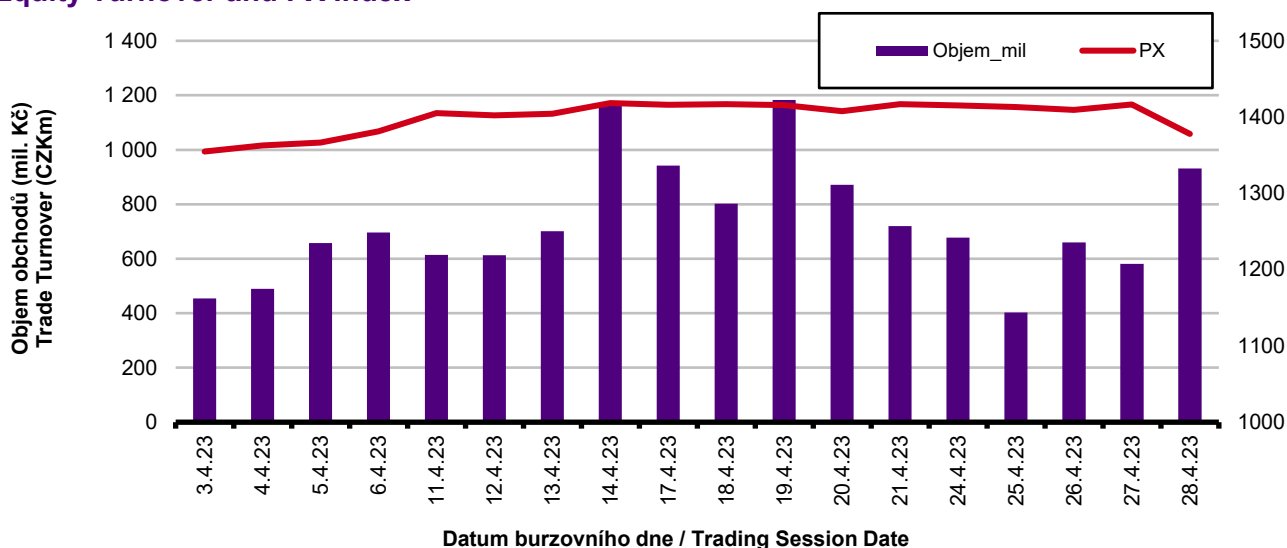


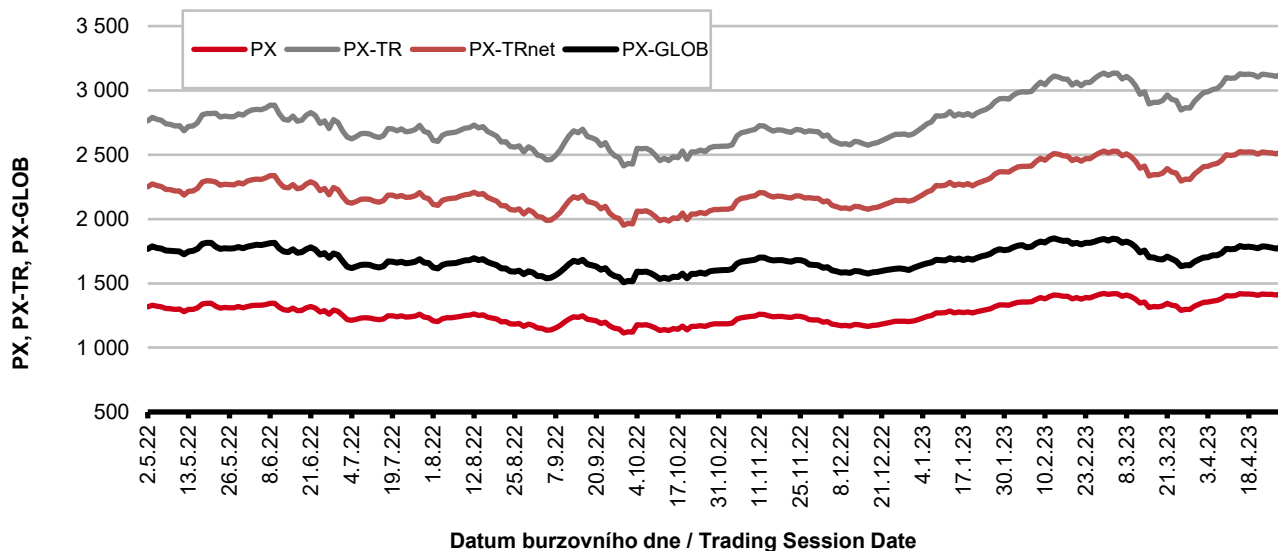
Burzovní indexy v hodnoceném měsíci Exchange Indices in the Month under Review

Index	Hodnota (konec měsíce)	Měsíční změna (%)	Roční změna (%)	Měsíční max.	Datum max.	Měsíční min.	Datum min.
	Value (End of Month)	Monthly Change (%)	Annual Change (%)	Monthly Max.	Date of Max.	Monthly Min.	Date of Min.
PX-TR	3 133,38	5,03	11,96	3 133,38	28.04.2023	2 988,48	03.04.2023
PX	1 378,05	1,89	3,33	1 418,37	14.04.2023	1 354,85	03.04.2023
PX-TRnet	2 515,59	4,55	10,38	2 523,36	14.04.2023	2 410,35	03.04.2023
PX-GLOB	1 755,56	3,23	-1,90	1 790,28	14.04.2023	1 702,81	03.04.2023

Objem akciových obchodů a index PX Equity Turnover and PX Index



Vývoj indexů PX a PX-GLOB (12 měsíců) Exchange Indices in the Last 12 Months

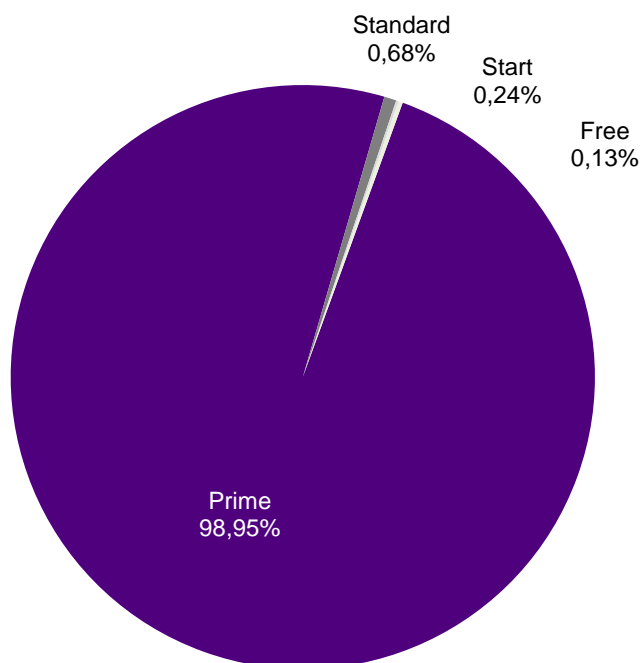


Přehled objemů obchodů - akcie Trade Turnover - Equities

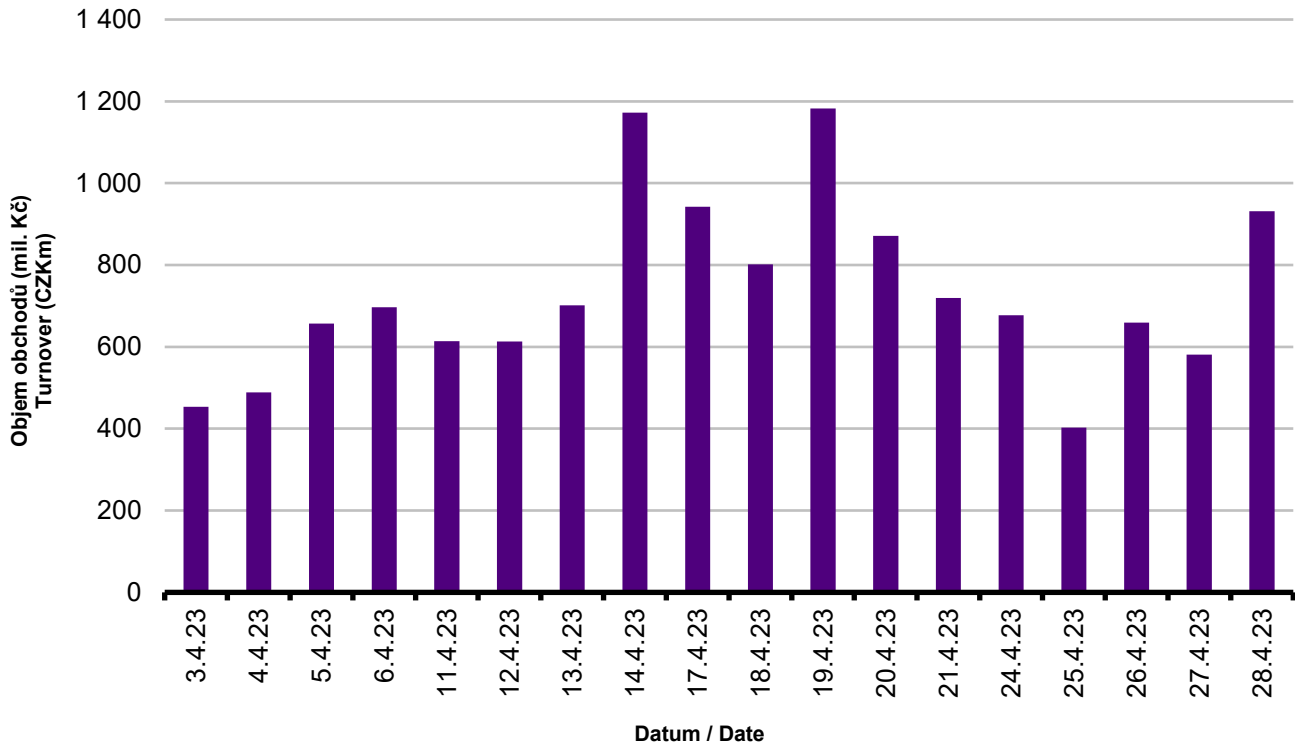
Trh	Počet zobch. emisí	Objem (tis. Kč)	Počet (ks)	Počet transakcí
Market	Number of Traded Issues	Turnover (CZK 000s)	Volume (pieces)	Number of Transactions
Prime	8	13 028 847,795	26 541 913	63 462
Standard	8	89 086,275	280 199	1 732
Free	30	17 260,946	85 468	690
Start	13	31 745,890	110 665	619
Celkem / Total	59	13 166 940,906	27 018 245	66 503

Single count method

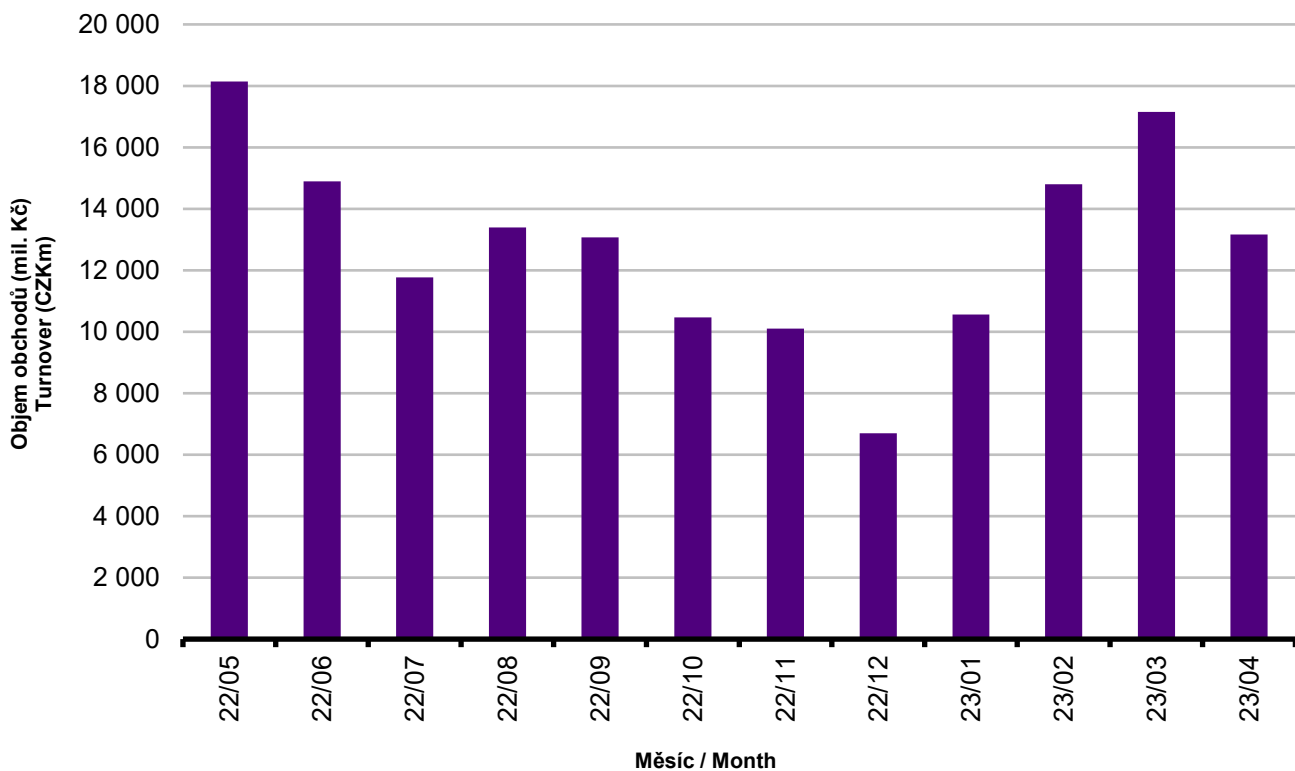
Skladba celkových objemů obchodů Trade Turnover Structure



Denní objemy akciových obchodů
Daily Trade Turnover - Equities



Měsíční objemy akciových obchodů
Monthly Turnover - Equities



AKCIE / EQUITIES
Oborové objemy akciových obchodů a jejich podíl na celku
Turnover of Equities by Sector and as Percentage of the Total Turnover

Číslo	Obor	Počet emisi	Objem (mil. Kč)	Podíl (%)
No.	Sector	Number of Issues	Turnover (CZKm)	(%)
1	Zemědělství / Agriculture	0	0,000	0,00
2	Výroba potravin / Food Production	0	0,000	0,00
3	Výroba nápojů a tabáku / Beverages & Tobacco	1	66,878	0,51
4	Těžba, zpracování nerostů a rud / Mining	5	1,655	0,01
5	Textilní, oděvní, kožedělný / Textiles	1	0,206	0,00
6	Dřevařský a papírenský / Wood and Paper	0	0,000	0,00
7	Chemický, farmaceut., guma / Chemicals, Pharmacy, Rubber	2	0,019	0,00
8	Stavebnictví, stav. hmoty / Building	2	0,094	0,00
9	Hutnictví, zpracování kovů / Metallurgy	1	1,906	0,01
10	Strojírenství / Mechanical Engineering	4	4,579	0,03
11	Elektrotechnika, elektronika / Electrical Engineering, Electronics	2	4,957	0,04
12	Energetika / Energy	6	7 950,289	60,38
13	Doprava a spoje / Transportation	2	0,272	0,00
14	Obchod / Trade	3	25,303	0,19
15	Peněžnictví / Finance and Banking	10	4 978,968	37,81
16	Služby / Services	5	9,336	0,07
17	Bižuterie, sklo a keramika / Jewelry, Glass, Ceramics	0	0,000	0,00
18	Investiční fondy / Investment Funds	0	0,000	0,00
19	Ostatní / Others	15	122,479	0,93
	CELKEM / TOTAL	59	13 166,941	99,98

Emise akcií s největšími celkovými objemy obchodů
Highest Turnover of Equity Issues

	ISIN	Název	Trh	Objem (mil. Kč)	Podíl (%)	Kumul. (%)
	ISIN	Issuer	Market	Turnover (CZKm)	(%)	Cumul. (%)
1	CZ0005112300	ČEZ	Prime	7 936,949	60,28	60,28
2	CZ0008019106	KOMERČNÍ BANKA	Prime	2 264,347	17,20	77,48
3	AT0000652011	ERSTE GROUP BANK	Prime	1 457,009	11,07	88,55
4	CZ0008040318	MONETA MONEY BANK	Prime	1 209,181	9,18	97,73
5	CZ0009008942	COLTCZ	Prime	94,519	0,72	98,45
6	CS0008418869	PHILIP MORRIS ČR	Standard	66,878	0,51	98,96
7	AT0000908504	VIG	Prime	40,062	0,30	99,26
8	CZ0009009874	PILULKA LÉKÁRNY	Start	20,279	0,15	99,41
9	CZ0009000121	KOFOLA ČS	Prime	18,535	0,14	99,55
10	NL0010391108	PHOTON ENERGY	Standard	12,843	0,10	99,65
11	SK1120010287	TMR	Prime	8,245	0,06	99,71
12	CZ0009011920	BEZVAVLASY	Start	4,991	0,04	99,75
13	FI0009000681	NOKIA	Free	4,391	0,03	99,78
14	DE0005140008	DEUTSCHE BANK	Free	4,015	0,03	99,81
15	CZ0009009940	SAB FINANCE	Standard	3,750	0,03	99,84

Sumarizace Tržních kapitalizací (konec měsíce)
Market Capitalization Summary (Month-End)

Trh	Tržní kapitalizace (mil. Kč)	Počet emisí
Market	Market Capitalization (CZKm)	Number of Issues
Prime	1 229 116,2	8
Standard	47 000,5	8
Free	16 132 749,4	30
Start	11 001,7	13
Celkem / Total	17 419 867,8	59
Z toho: / Of which:		
Domáci	863 350,8	24
Zahraniční	16 556 517,0	35

Emise akcií s největšími tržními kapitalizacemi (konec měsíce) - Regulovaný trh (Prime, Standard)
Market Capitalization of Equity Issues (Month-End)

	ISIN	Název	Trh	Tržní kapit. (mil. Kč)	Podíl (%)	Kumul. (%)
	ISIN	Issuer	Market	Market Capit. (CZKm)	(%)	Cumul. (%)
1	CZ0005112300	ČEZ	Prime	617 074,3	48,36	48,36
2	AT0000652011	ERSTE GROUP BANK	Prime	333 009,0	26,10	74,46
3	CZ0008019106	KOMERČNÍ BANKA	Prime	130 848,9	10,25	84,71
4	AT0000908504	VIG	Prime	79 488,0	6,23	90,94
5	CZ0008040318	MONETA MONEY BANK	Prime	40 011,3	3,14	94,08
6	CS0008418869	PHILIP MORRIS ČR	Standard	33 795,9	2,65	96,73
7	CZ0009008942	COLTCZ	Prime	19 847,3	1,56	98,29
8	CZ0009000121	KOFOLO ČS	Prime	5 483,8	0,43	98,72
9	NL0010391108	PHOTON ENERGY	Standard	3 919,3	0,31	99,03
10	SK1120010287	TMR	Prime	3 353,6	0,26	99,29

Emise akcií s největšími tržními kapitalizacemi (konec měsíce) - Neregulovaný trh (Free, START)
Market Capitalization of Equity Issues (Month-End)

	ISIN	Název	Trh	Tržní kapit. (mil. Kč)	Podíl (%)	Kumul. (%)
	ISIN	Issuer	Market	Market Capit. (CZKm)	(%)	Cumul. (%)
1	GB00BP6MXD84	SHELL	Free	4 976 341,9	30,83	30,83
2	DE0005557508	DEUTSCHE TELEKOM	Free	2 460 721,8	15,24	46,07
3	GB00B10RZP78	UNILEVER	Free	1 464 929,4	9,07	55,14
4	NL0000009165	HEINEKEN	Free	1 209 605,5	7,49	62,63
5	SE0000115446	VOLVO	Free	741 800,6	4,59	67,22

Indikátory domácích emisí z trhu Prime (konec měsíce)
Indicators of Domestic Equities from the Prime Market (Month-End)

Indikátor	P/E	P/BV	Dividendový výnos (%)
Indicator	P/E	P/BV	Dividend Yields (%)
Hodnota	47,56	2,28	5,23
Value			

AKCIE / EQUITIES
Emise akcií s největším růstem kurzů (objem nad 50 000 Kč)
Issues of Equities with the Highest Price Increase (Turnover above CZK 50,000)

	ISIN	Název	Trh	Kurz 31.3.23	Kurz 28.4.23	Změna (%)	Objem obch. (tis. Kč)
	ISIN	Issuer	Market	Price 31.3.23	Price 28.4.23	Change (%)	Turnover (CZK 000s)
1	HU0000153937	MOL	Free	150,00	181,00	20,7	93,6
2	CZ0005135970	PRIMOCO UAV SE	Start	448,00	540,00	20,5	3 420,2
3	CZ0005131318	PRABOS PLUS	Start	174,00	204,00	17,2	206,0
4	CZ0009011920	BEZVAVLASY	Start	490,00	560,00	14,3	4 991,1
5	DE0007037129	RWE	Free	893,70	1 000,00	11,9	89,9
6	PLPKN0000018	PKN Orlen	Free	294,00	328,60	11,8	823,5
7	GB00BP6MXD84	SHELL	Free	589,80	650,50	10,3	716,8
8	CZ0005112300	ČEZ	Prime	1 051,00	1 147,00	9,1	7 936 949,4
9	NL0010391108	PHOTON ENERGY	Standard	58,80	64,00	8,8	12 843,1
10	CZ0005123620	E4U	Standard	143,00	155,00	8,4	2 083,5
11	SK1000025322	GEVORKYAN	Start	222,00	240,00	8,1	1 906,0
12	AT0000652011	ERSTE GROUP BANK	Prime	718,80	774,80	7,8	1 457 009,0
13	AT0000908504	VIG	Prime	582,00	621,00	6,7	40 061,8
14	AT0000831706	WIENERBERGER	Free	609,00	643,60	5,7	72,0
15	DE000ENAG999	E.ON	Free	267,60	282,65	5,6	387,4
16	CZ0005138529	HARDWARIO	Start	15,00	15,80	5,3	566,5
17	DE0005140008	DEUTSCHE BANK	Free	222,30	232,00	4,4	4 014,7
18	CZ0009000121	KOFOLA ČS	Prime	239,00	246,00	2,9	18 535,1
19	AT0000743059	OMV	Free	975,00	998,80	2,4	907,3
20	US6687711084	GEN DIGITAL	Free	379,00	384,50	1,5	1 738,6

Emise akcií s největším poklesem kurzů (objem nad 50 000 Kč)
Issues of Equities with the Highest Price Decrease (Turnover above CZK 50,000)

	ISIN	Název	Trh	Kurz 31.3.23	Kurz 28.4.23	Změna (%)	Objem obch. (tis. Kč)
	ISIN	Issuer	Market	Price 31.3.23	Price 28.4.23	Change (%)	Turnover (CZK 000s)
1	CZ0009009874	PILULKA LÉKÁRNY	Start	620,00	499,00	- 19,5	20 278,8
2	FI0009000681	NOKIA	Free	103,80	92,00	- 11,4	4 391,0
3	CZ0008040318	MONETA MONEY BANK	Prime	87,00	78,30	- 10,0	1 209 181,3
4	CZ0008019106	KOMERČNÍ BANKA	Prime	717,50	688,50	- 4,0	2 264 347,1
5	AT0000606306	RBI	Free	339,90	327,80	- 3,6	561,8
6	SK1120010287	TMR	Prime	510,00	500,00	- 2,0	8 245,3
7	DE0007664039	VOLKSWAGEN	Free	2 960,00	2 903,50	- 1,9	1 129,5
8	NL00150006R6	CTP	Free	283,00	280,80	- 0,8	1 892,7
9	DE0005557508	DEUTSCHE TELEKOM	Free	518,90	516,80	- 0,4	262,6
10							
11							
12							
13							
14							
15							
16							
17							
18							
19							
20							

DLUHOPISY / BONDS
Přehled objemů obchodů - dluhopisy
Turnover Sumary - Bonds

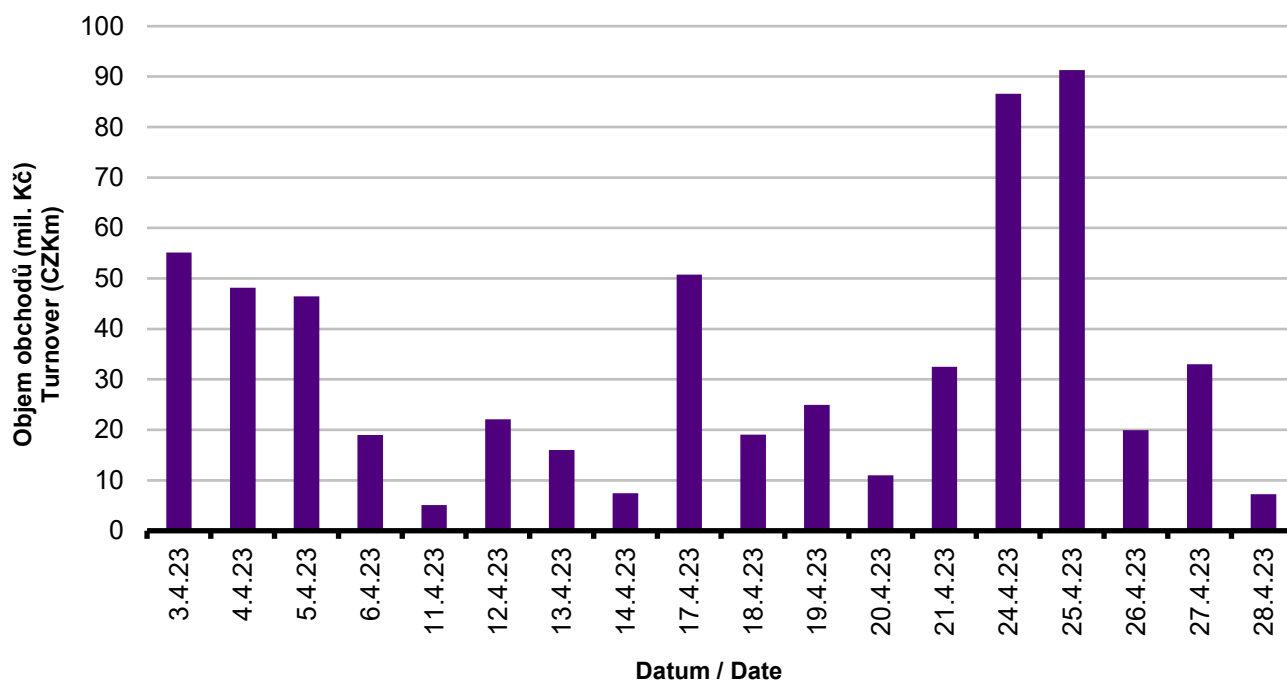
Sektor	Počet emisí	Objem (tis. Kč)	Počet (ks)	Počet transakcí
Sector	Number of Issues	Turnover (CZK 000s)	Volume (pieces)	No of Transactions
Veřejný / Public	30	0,000	0	0
Podnikový / Corporate	66	576 231,299	209 538	333
Finanční / Financial	18	19 429,086	1 593	37
MTF	3	0,000	0	0
Celkem / Total	117	595 660,385	211 131	370

Single count method

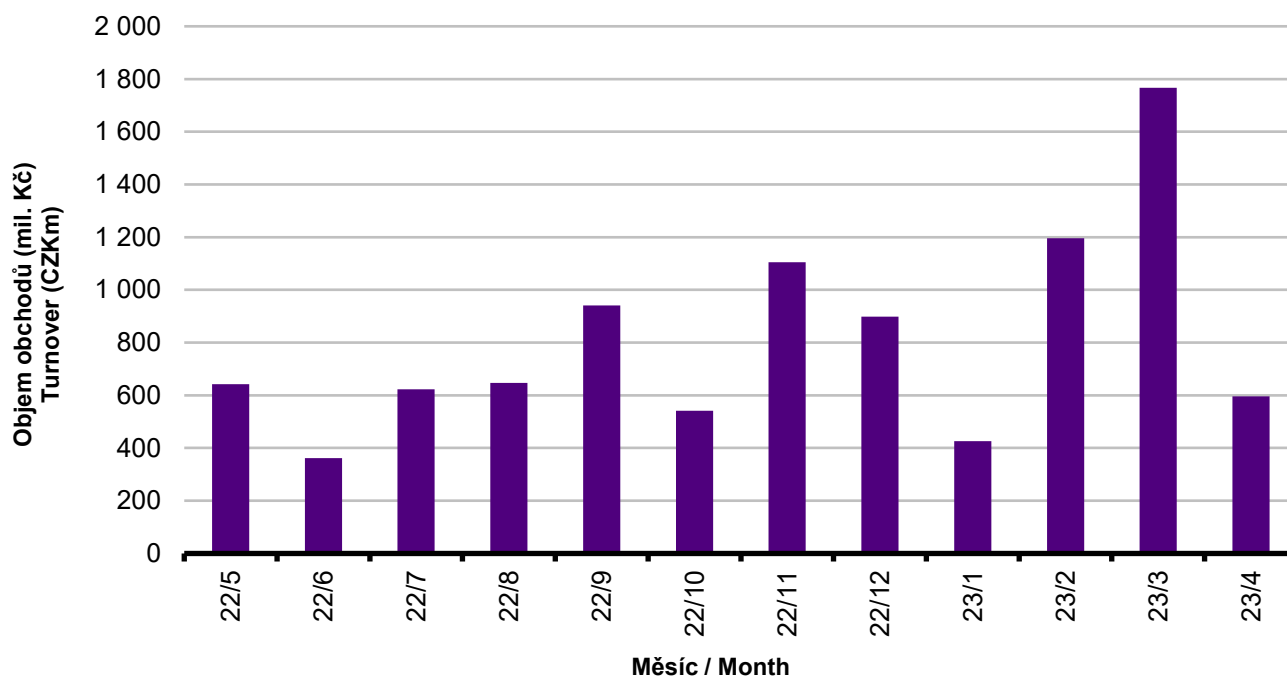
Emise dluhopisů s největšími celkovými objemy obchodů
Bond Issues with the Highest Turnover

	ISIN	Název	Sektor	Objem (mil. Kč)	Podíl (%)	Kumul. (%)
	ISIN	Issue	Sector	Turnover (CZKm)	(%)	Cumul. (%)
1	CZ0003546871	JTEF CZKVI 8,50/26	Corporate	116,766	19,60	19,60
2	CZ0003529943	ROHLIK FIN.10,0/26	Corporate	102,774	17,25	36,85
3	CZ0003543092	J&TEF CZ V 8,50/27	Corporate	101,572	17,05	53,90
4	CZ0000001367	FRAT.FUNDS 5,25/26	Corporate	85,536	14,36	68,26
5	CZ0003539892	JTPEG C.F. 0,00/27	Corporate	26,523	4,45	72,71
6	CZ0003520447	JTFG X 4,75/24	Corporate	22,778	3,82	76,53
7	CZ0003524464	EPH 4,50/25	Corporate	22,304	3,74	80,27
8	CZ0003533077	JTGF XI. 4,90/26	Corporate	22,146	3,72	83,99
9	CZ0003518649	JTEF CZKII 5,25/25	Corporate	19,842	3,33	87,32
10	CZ0000001094	JTSEC 5,00/23	Corporate	17,743	2,98	90,30
11	CZ0003707671	MONETA MB 8,00/26	Financial	16,455	2,76	93,06
12	CZ0003520793	JTRE FIN.3 0,00/24	Corporate	8,530	1,43	94,49
13	CZ0003519753	AQUILA RAF 5,00/23	Corporate	7,454	1,25	95,74
14	CZ0003523920	HEUREKA 5,25/25	Corporate	4,680	0,79	96,53
15	CZ0003534596	PALE F. F. 5,75/26	Corporate	3,676	0,62	97,15
16	CZ0003527749	EN.-PRO GF 6,50/23	Corporate	3,536	0,59	97,74
17	CZ0000001086	LIB. O. M. 5,30/23	Corporate	2,245	0,38	98,12
18	CZ0003521643	NATLAND R. 5,47/24	Corporate	1,907	0,32	98,44
19	CZ0000001300	SAVARIN 0,00/26	Corporate	1,767	0,30	98,74
20	CZ0003704413	J&T BK II 9% PERP	Financial	1,715	0,29	99,03

Denní objemy obchodů s dluhopisy
Daily Turnover of Bonds



Měsíční objemy dluhopisových obchodů
Monthly Turnover - Bonds



OSTATNÍ PRODUKTY / OTHER PRODUCTS
Certifikáty
Certificates

Druh certifikátu	Počet emisí	Zobchod. kusy	Objem (CZK)	Počet obchodů
Type of Certificate	Number of Issues	Traded Volume	Turnover (CZK)	Number of Trades
Bonus	1	0	0,00	0
Faktorový	10	0	0,00	0
Index	6	6 130	3 659 346,09	16
Turbo	2	0	0,00	0

Warranty
Warrants

Počet emisí	Zobchod. kusy	Objem (CZK)	Počet obchodů
Number of Issues	Traded Volume	Turnover (CZK)	Number of Trades
86	405 099	14 581 589,00	256

Akcie investičních fondů
Shares of Investment Funds

Počet emisí	Zobchod. kusy	Objem (CZK)	Počet obchodů
Number of Issues	Traded Volume	Turnover (CZK)	Number of Trades
34	252 347 945	399 854 788,02	178

Podílové listy investičních fondů
Unites of Investment Funds

Počet emisí	Zobchod. kusy	Objem (CZK)	Počet obchodů
Number of Issues	Traded Volume	Turnover (CZK)	Number of Trades
0	0	0,00	0

ETF

Počet emisí	Zobchod. kusy	Objem (CZK)	Počet obchodů
Number of Issues	Traded Volume	Turnover (CZK)	Number of Trades
0	0	0,00	0

Održené kupóny
Separated Coupons

Počet emisí	Zobchod. kusy	Objem (CZK)	Počet obchodů
Number of Issues	Traded Volume	Turnover (CZK)	Number of Trades
4	0	0,00	0

Roční objemy obchodů (v mil.) / Yearly Turnover (in mil.)

Rok Year	Akcie + PL / Equities + Units			Dluhové cenné papíry / Bonds		
	CZK	EUR ¹⁾	USD	CZK	EUR ¹⁾	USD
1993	7 129,5	212,7	241,6	1 890,5	56,2	64,5
1994	42 593,9	1 252,7	1 475,3	19 432,3	568,0	684,5
1995	125 642,8	3 671,3	4 753,5	69 764,1	2 035,3	2 633,3
1996	249 935,2	7 348,9	9 188,8	143 264,3	4 216,4	5 288,8
1997	246 301,9	6 961,2	7 897,1	433 235,6	12 053,0	13 644,5
1998	172 594,0	4 789,6	5 385,7	687 597,6	19 189,0	21 761,9
1999	163 456,7	4 425,9	4 705,3	1 024 029,0	27 801,4	29 691,6
2000	264 145,3	7 390,0	6 971,1	958 687,6	26 866,9	25 153,4
2001	128 799,1	3 780,7	3 393,5	1 858 379,7	54 615,9	49 041,9
2002	197 397,6	6 413,8	6 036,9	1 595 673,6	51 870,6	49 106,8
2003	257 442,5	8 068,6	9 187,4	1 110 103,9	34 909,5	39 246,8
2004	479 661,6	15 038,3	18 744,3	692 479,8	21 621,9	26 814,5
2005	1 041 172,9	34 957,6	43 642,8	533 241,0	17 912,3	22 382,7
2006	848 895,6	29 946,5	37 585,6	598 920,6	21 104,8	26 382,2
2007	1 013 018,8	36 528,2	50 115,8	508 858,2	18 387,8	25 231,5
2008	852 042,5	34 223,0	50 408,3	643 151,3	25 693,0	37 456,9
2009	463 858,9	17 572,3	24 510,5	585 711,5	22 087,4	30 762,4
2010	389 867,2	15 391,1	20 447,7	529 907,6	20 938,9	27 677,8
2011	370 986,4	15 130,3	21 104,5	628 022,4	25 423,6	35 184,1
2012	250 581,7	9 967,7	12 828,5	594 213,0	23 598,5	30 194,6
2013	174 740,5	6 735,2	8 949,4	1 925,7	74,2	98,5
2014	153 488,7	5 575,7	7 417,6	8 227,3	298,4	380,3
2015	167 896,9	6 150,4	6 824,3	5 101,4	186,4	207,1
2016	168 028,4	6 215,5	6 873,9	4 153,0	153,6	169,4
2017	138 783,4	5 262,6	5 920,0	6 212,5	234,3	261,1
2018	142 548,0	5 561,1	6 579,1	9 265,9	359,6	417,4
2019	108 779,8	4 236,5	4 745,0	11 920,6	464,6	518,9
2020	125 308,1	4 736,4	5 369,6	8 639,8	329,4	372,1
2021	140 475,3	5 478,4	6 471,3	7 750,2	302,2	356,7
2022	166 172,1	6 745,1	7 155,3	6 957,8	283,7	294,5

¹⁾ V období 1993 - 1998 objem obchodů v XEU / ¹⁾ In period 1993 - 1998 - trade value in XEU

Měsíční objemy obchodů v roce 2023 (v mil.) / Monthly Turnover in 2023 (in mil.)

Měsíc Month	Akcie / Equities			Dluhové cenné papíry / Bonds		
	CZK	EUR	USD	CZK	EUR	USD
01	10 560,7	441,3	475,8	426,2	17,8	19,2
02	14 802,9	624,5	668,6	1 195,9	50,4	53,9
03	17 150,6	723,1	772,7	1 767,0	74,5	79,6
04	13 166,9	561,9	616,5	595,7	25,4	27,9
05						
06						
07						
08						
09						
10						
11						
12						
2023	55 681,1	2 350,8	2 533,6	3 984,8	168,1	180,6

Tržní kapitalizace akcií na konci roku (v mil.) / Market Capitalization at the End of the Year - Equities (in mil.)

Rok Year	Domácí akcie / Domestic equities			Zahraniční akcie / Foreign equities			Celkem / Total		
	CZK	EUR ¹⁾	USD	CZK	EUR ¹⁾	USD	CZK	EUR ¹⁾	USD
1994	353 102,9	10 333,7	12 588,8	0,0	0,0	0,0	353 102,9	10 333,7	12 588,8
1995	478 634,1	14 053,5	17 992,4	0,0	0,0	0,0	478 634,1	14 053,5	17 992,4
1996	539 242,2	15 903,1	19 729,3	0,0	0,0	0,0	539 242,2	15 903,1	19 729,3
1997	495 680,5	12 968,5	14 311,1	0,0	0,0	0,0	495 680,5	12 968,5	14 311,1
1998	416 202,1	11 884,4	13 940,8	0,0	0,0	0,0	416 202,1	11 884,4	13 940,8
1999	479 649,6	13 275,7	13 331,4	0,0	0,0	0,0	479 649,6	13 275,7	13 331,4
2000	442 893,8	12 621,7	11 712,7	0,0	0,0	0,0	442 893,8	12 621,7	11 712,7
2001	340 250,7	10 639,5	9 383,9	0,0	0,0	0,0	340 250,7	10 639,5	9 383,9
2002	357 909,5	11 326,3	11 874,5	120 128,8	3 801,5	3 985,6	478 038,3	15 127,8	15 860,1
2003	453 521,2	13 995,4	17 678,4	190 961,8	5 893,0	7 443,7	644 483,0	19 888,4	25 122,1
2004	660 289,3	21 720,0	29 551,1	315 484,7	10 377,8	14 119,4	975 774,0	32 097,8	43 670,5
2005	900 880,6	31 059,5	36 639,0	429 932,6	14 822,7	17 485,5	1 330 813,2	45 882,2	54 124,5
2006	953 895,5	34 693,4	45 693,4	638 101,0	23 207,9	30 566,2	1 591 996,5	57 901,3	76 259,7
2007	1 275 506,2	47 987,4	70 485,5	566 176,3	21 300,8	31 287,4	1 841 682,5	69 288,3	101 772,9
2008	788 650,6	29 615,1	41 758,5	303 081,3	11 381,2	16 047,9	1 091 731,9	40 996,3	57 806,4
2009	825 405,4	31 265,4	44 832,2	468 077,0	17 730,2	25 423,8	1 293 482,4	48 995,5	70 256,0
2010	805 237,0	31 922,2	42 394,3	582 767,5	23 102,8	30 681,7	1 388 004,5	55 025,0	73 075,9
2011	753 443,1	29 203,2	37 785,5	307 324,6	11 911,8	15 412,5	1 060 767,7	41 115,0	53 198,0
2012	708 777,7	28 193,2	37 163,3	433 312,2	17 236,0	22 719,8	1 142 089,9	45 429,2	59 883,1
2013	603 537,0	21 990,8	30 314,8	489 946,8	17 852,0	24 609,3	1 093 483,9	39 842,7	54 924,1
2014	627 910,4	22 643,7	27 543,6	412 378,3	14 871,2	18 089,1	1 040 288,7	37 514,9	45 632,7
2015	636 244,4	23 542,8	25 729,7	464 227,3	17 177,7	18 773,3	1 100 471,7	40 720,5	44 503,1
2016	599 701,3	22 194,7	23 390,2	444 762,9	16 460,5	17 347,1	1 044 464,1	38 655,2	40 737,3
2017	687 280,5	26 910,0	32 280,3	565 301,9	22 134,0	26 551,2	1 252 582,4	49 043,9	58 831,5
2018	607 748,7	23 574,4	27 003,9	20 654 207,9	801 171,8	917 720,1	21 261 956,6	824 746,2	944 723,9
2019	596 439,1	23 426,5	26 209,0	21 457 779,9	842 803,6	942 909,0	22 054 218,9	866 230,1	969 118,0
2020	571 394,0	21 767,4	26 735,6	12 931 302,0	492 621,0	605 058,1	13 502 696,0	514 388,4	631 793,7
2021	823 400,2	33 048,4	37 451,1	14 835 783,4	595 455,9	674 783,2	15 659 183,6	628 504,3	712 234,3
2022	649 866,3	26 948,6	28 734,8	15 935 367,0	660 807,3	704 605,9	16 585 233,3	687 755,9	733 340,7

¹⁾ V období 1993 - 1998 tržní kapitalizace v XEU / ¹⁾ In period 1993 - 1998 - market capitalization in XEU

Tržní kapitalizace akciového trhu v roce 2023 (v mil.) / Equities Market Capitalization in 2023 (in mil.)

Měsíc - konec Month - end	Domácí akcie / Domestic equities			Zahraniční akcie / Foreign equities			Celkem / Total		
	CZK	EUR	USD	CZK	EUR	USD	CZK	EUR	USD
01	731 926,1	30 766,1	33 328,5	16 438 260,9	690 973,6	748 520,6	17 170 187,0	721 739,7	781 849,1
02	817 769,4	34 806,1	36 964,7	16 752 565,3	713 026,8	757 246,5	17 570 334,7	747 832,9	794 211,2
03	820 272,0	34 920,1	37 979,1	15 930 881,9	678 198,5	737 609,1	16 751 153,9	713 118,5	775 588,2
04	863 350,8	36 730,5	40 322,8	16 556 517,0	704 382,8	773 271,5	17 419 867,8	741 113,3	813 594,3
05									
06									
07									
08									
09									
10									
11									
12									