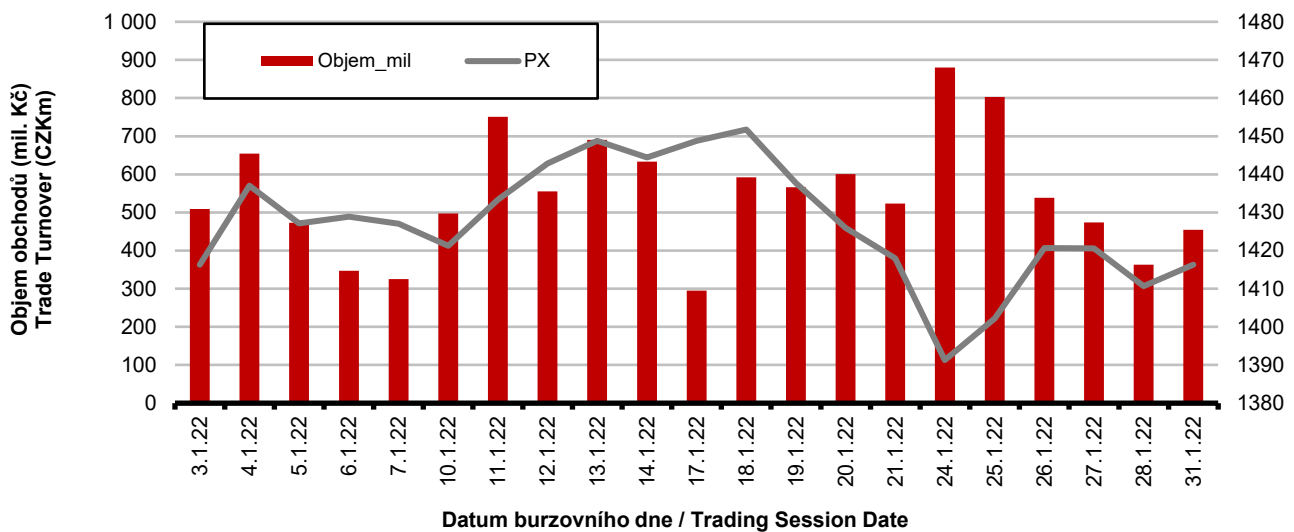


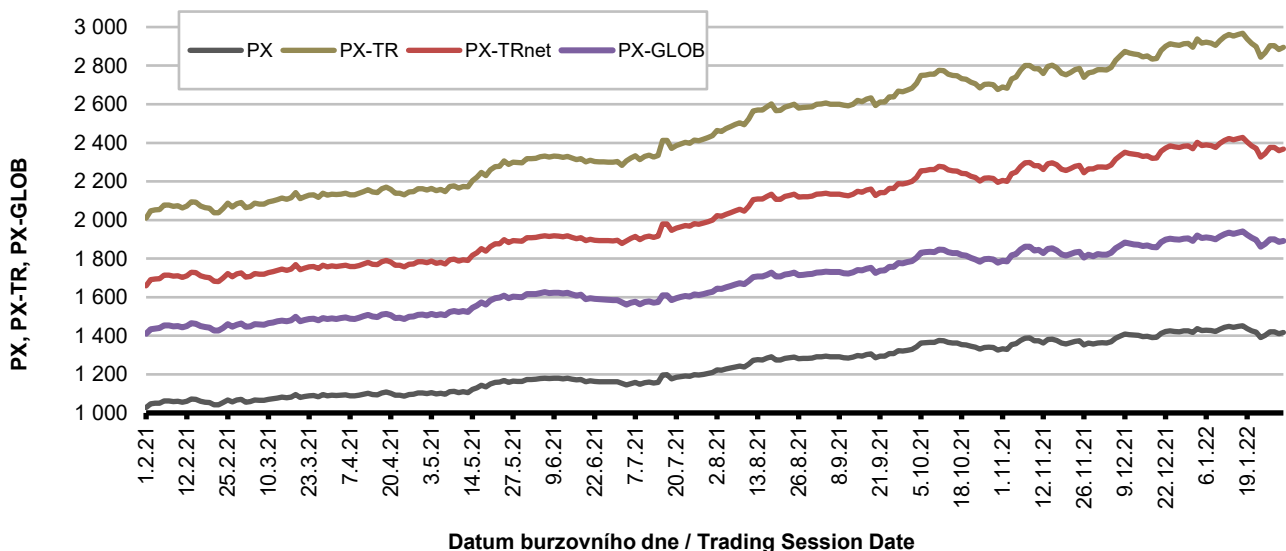
## Burzovní indexy v hodnoceném měsíci Exchange Indices in the Month under Review

Index	Hodnota (konec měsíce)	Měsíční změna (%)	Roční změna (%)	Měsíční max.	Datum max.	Měsíční min.	Datum min.
	Value (End of Month)	Monthly Change (%)	Annual Change (%)	Monthly Max.	Date of Max.	Monthly Min.	Date of Min.
PX-TR	2 895,32	- 0,68	45,59	2 967,83	18.01.2022	2 844,22	24.01.2022
PX	1 416,28	- 0,68	39,21	1 451,75	18.01.2022	1 391,29	24.01.2022
PX-TRnet	2 368,48	- 0,68	44,28	2 427,79	18.01.2022	2 326,68	24.01.2022
PX-GLOB	1 891,93	- 0,65	35,47	1 940,75	18.01.2022	1 862,21	24.01.2022

## Objem akciových obchodů a index PX Equity Turnover and PX Index



## Vývoj indexů PX a PX-GLOB (12 měsíců) Exchange Indices in the Last 12 Months

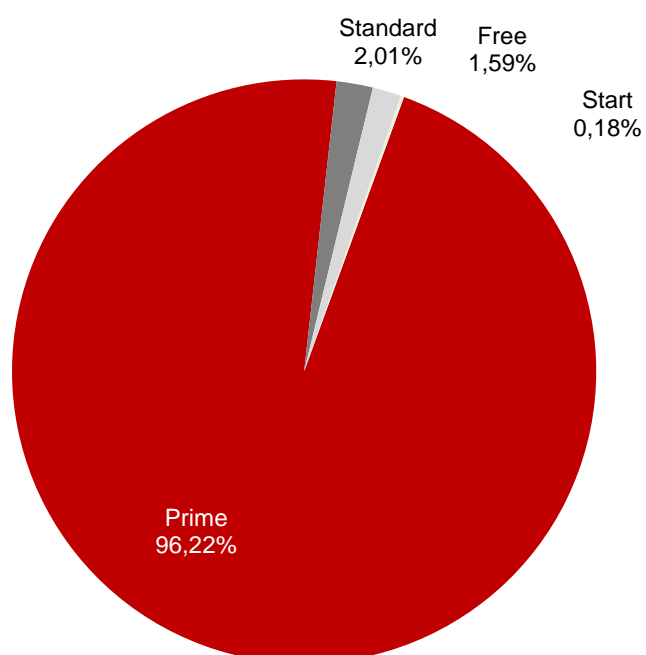


**Přehled objemů obchodů - akcie**  
**Trade Turnover - Equities**

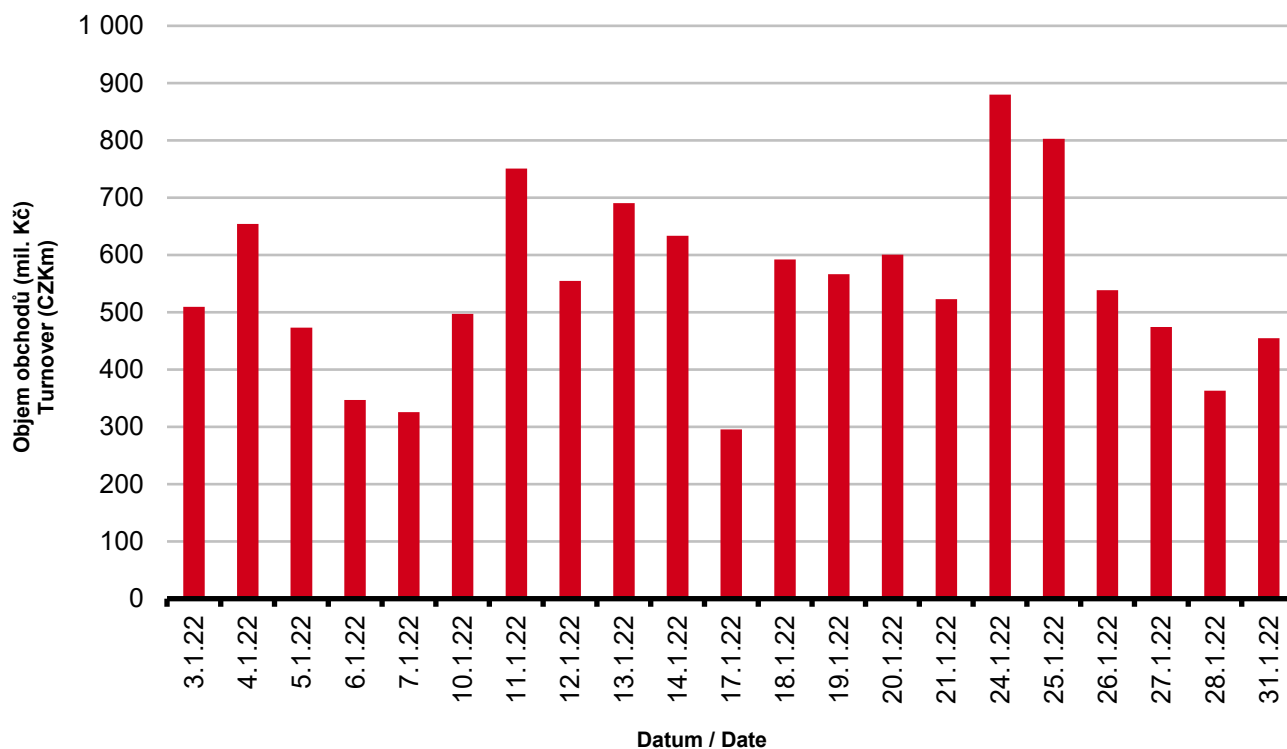
Trh	Počet zobch. emisí	Objem (tis. Kč)	Počet (ks)	Počet transakcí
Market	Number of Traded Issues	Turnover (CZK 000s)	Volume (pieces)	Number of Transactions
Prime	9	11 091 698,896	21 308 728	55 541
Standard	7	231 985,464	325 578	2 842
Free	29	183 354,170	870 121	2 411
Start	9	20 515,700	57 740	358
<b>Celkem / Total</b>	<b>54</b>	<b>11 527 554,230</b>	<b>22 562 167</b>	<b>61 152</b>

Single count method

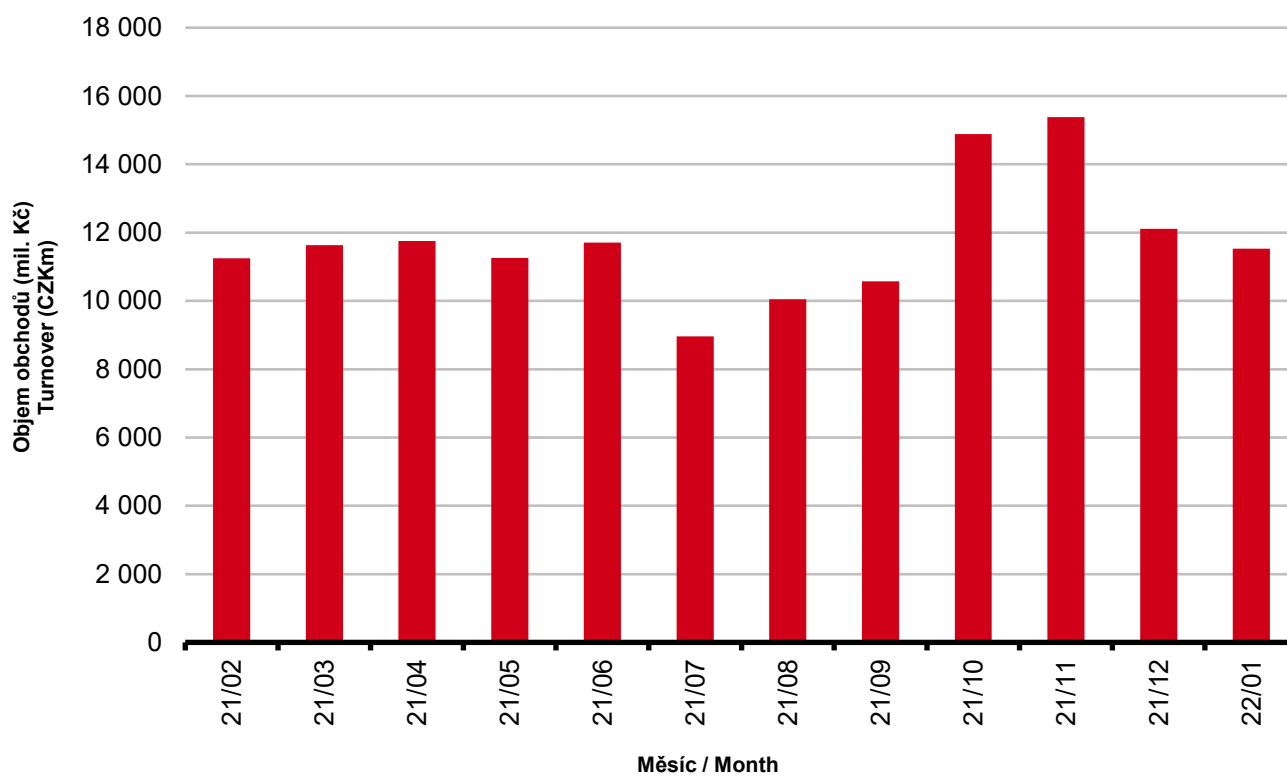
**Skladba celkových objemů obchodů**  
**Trade Turnover Structure**



**Denní objemy akciových obchodů**  
**Daily Trade Turnover - Equities**



**Měsíční objemy akciových obchodů**  
**Monthly Turnover - Equities**



**AKCIE / EQUITIES**
**Oborové objemy akciových obchodů a jejich podíl na celku**  
**Turnover of Equities by Sector and as Percentage of the Total Turnover**

Číslo	Obor	Počet emisi	Objem (mil. Kč)	Podíl (%)
No.	Sector	Number of Issues	Turnover (CZKm)	(%)
1	Zemědělství / Agriculture	0	0,000	0,00
2	Výroba potravin / Food Production	0	0,000	0,00
3	Výroba nápojů a tabáku / Beverages & Tobacco	1	190,863	1,66
4	Těžba, zpracování nerostů a rud / Mining	4	6,282	0,05
5	Textilní, oděvní, kožedělný / Textiles	1	0,000	0,00
6	Dřevařský a papírenský / Wood and Paper	0	0,000	0,00
7	Chemický, farmaceut., guma / Chemicals, Pharmacy, Rubber	2	0,769	0,01
8	Stavebnictví, stav. hmoty / Building	3	0,423	0,00
9	Hutnictví, zpracování kovů / Metallurgy	0	0,000	0,00
10	Strojírenství / Mechanical Engineering	4	2,027	0,02
11	Elektrotechnika, elektronika / Electrical Engineering, Electronics	1	14,009	0,12
12	Energetika / Energy	6	3 875,996	33,62
13	Doprava a spoje / Transportation	3	277,925	2,41
14	Obchod / Trade	2	39,294	0,34
15	Peněžnictví / Finance and Banking	9	5 973,622	51,82
16	Služby / Services	6	112,065	0,97
17	Bížuterie, sklo a keramika / Jewelry, Glass, Ceramics	0	0,000	0,00
18	Investiční fondy / Investment Funds	0	0,000	0,00
19	Ostatní / Others	12	1 034,280	8,97
	<b>CELKEM / TOTAL</b>	<b>54</b>	<b>11 527,555</b>	<b>99,99</b>

**Emise akcií s největšími celkovými objemy obchodů**  
**Highest Turnover of Equity Issues**

	ISIN	Název	Trh	Objem (mil. Kč)	Podíl (%)	Kumul. (%)
	ISIN	Issuer	Market	Turnover (CZKm)	(%)	Cumul. (%)
1	CZ0005112300	ČEZ	Prime	3 865,811	33,54	33,54
2	CZ0008019106	KOMERČNÍ BANKA	Prime	3 030,302	26,29	59,83
3	AT0000652011	ERSTE GROUP BANK	Prime	2 851,038	24,73	84,56
4	CZ0008040318	MONETA MONEY BANK	Prime	852,987	7,40	91,96
5	CZ0009093209	O2 C.R.	Prime	273,561	2,37	94,33
6	CS0008418869	PHILIP MORRIS ČR	Standard	190,863	1,66	95,99
7	CZ0009008942	CZG	Prime	108,750	0,94	96,93
8	GB00BDD85M81	AVAST	Free	107,396	0,93	97,86
9	AT0000908504	VIG	Prime	75,842	0,66	98,52
10	NL00150006R6	CTP	Free	34,366	0,30	98,82
11	CZ0009000121	KOFOLA ČS	Prime	30,846	0,27	99,09
12	CZ0005088559	TOMA	Standard	28,024	0,24	99,33
13	FI0009000681	NOKIA	Free	14,009	0,12	99,45
14	CZ0009009874	PILULKA LÉKÁRNY	Start	11,271	0,10	99,55
15	DE0005140008	DEUTSCHE BANK	Free	11,154	0,10	99,65

**Sumarizace Tržních kapitalizací (konec měsíce)**  
**Market Capitalization Summary (Month-End)**

Trh	Tržní kapitalizace (mil. Kč)	Počet emisí
Market	Market Capitalization (CZKm)	Number of Issues
Prime	1 284 761,0	9
Standard	43 237,0	7
Free	12 238 844,7	29
Start	8 613,2	9
<b>Celkem / Total</b>	<b>13 575 455,9</b>	<b>54</b>
<b>Z toho: / Of which:</b>		
Domáci	816 673,1	21
Zahraniční	12 758 782,8	33

**Emise akcií s největšími tržními kapitalizacemi (konec měsíce) - Regulovaný trh (Prime, Standard)**  
**Market Capitalization of Equity Issues (Month-End)**

	ISIN	Název	Trh	Tržní kapit. (mil. Kč)	Podíl (%)	Kumul. (%)
	ISIN	Issuer	Market	Market Capit. (CZKm)	(%)	Cumul. (%)
1	AT0000652011	ERSTE GROUP BANK	Prime	432 378,8	32,56	32,56
2	CZ0005112300	ČEZ	Prime	432 005,8	32,53	65,09
3	CZ0008019106	KOMERČNÍ BANKA	Prime	182 067,2	13,71	78,80
4	CZ0009093209	O2 C.R.	Prime	80 636,4	6,07	84,87
5	AT0000908504	VIG	Prime	80 256,0	6,04	90,91
6	CZ0008040318	MONETA MONEY BANK	Prime	47 753,0	3,60	94,51
7	CS0008418869	PHILIP MORRIS ČR	Standard	31 576,0	2,38	96,89
8	CZ0009008942	CZG	Prime	17 745,5	1,34	98,23
9	CZ0009000121	KOFOLO ČS	Prime	6 955,1	0,52	98,75
10	SK1120010287	TMR	Prime	4 963,3	0,37	99,12

**Emise akcií s největšími tržními kapitalizacemi (konec měsíce) - Neregulovaný trh (Free, START)**  
**Market Capitalization of Equity Issues (Month-End)**

	ISIN	Název	Trh	Tržní kapit. (mil. Kč)	Podíl (%)	Kumul. (%)
	ISIN	Issuer	Market	Market Capit. (CZKm)	(%)	Cumul. (%)
1	DE0005557508	DEUTSCHE TELEKOM	Free	1 952 198,0	15,94	15,94
2	GB00B10RZP78	UNILEVER	Free	1 464 929,4	11,96	27,90
3	NL0000009165	HEINEKEN	Free	1 435 110,5	11,72	39,62
4	SE0000115446	VOLVO	Free	901 699,9	7,36	46,98
5	DE0007664039	VOLKSWAGEN	Free	806 585,8	6,59	53,57

**Indikátory domácích emisí z trhu Prime (konec měsíce)**  
**Indicators of Domestic Equities from the Prime Market (Month-End)**

Indikátor	P/E	P/BV	Dividendový výnos (%)
Indicator	P/E	P/BV	Dividend Yields (%)
Hodnota	33,42	2,09	4,98
Value			

**AKCIE / EQUITIES**
**Emise akcií s největším růstem kurzů (objem nad 50 000 Kč)**
**Issues of Equities with the Highest Price Increase (Turnover above CZK 50,000)**

	ISIN	Název	Trh	Kurz 30.12.21	Kurz 31.1.22	Změna (%)	Objem obch. (tis. Kč)
	ISIN	Issuer	Market	Price 30.12.21	Price 31.1.22	Change (%)	Turnover (CZK 000s)
1	AT0000969985	ATS	Free	467,60	1 109,00	137,2	110,9
2	CZ0009008819	KARO INVEST	Start	114,00	131,00	14,9	576,5
3	HU0000153937	MOL	Free	167,30	185,00	10,6	311,8
4	CS0008416251	RMS MEZZANINE	Standard	2,18	2,40	10,1	102,4
5	SE0000115446	VOLVO	Free	512,00	547,00	6,8	167,8
6	AT0000743059	OMV	Free	1 247,00	1 330,00	6,7	331,4
7	DE0005140008	DEUTSCHE BANK	Free	282,70	298,00	5,4	11 154,0
8	AT00000FACC2	FACC	Free	177,20	184,60	4,2	82,5
9	CZ0009009718	EMAN	Start	150,00	156,00	4,0	5 833,0
10	CZ0009008942	CZG	Prime	508,00	526,00	3,5	108 749,7
11	CZ0008019106	KOMERČNÍ BANKA	Prime	935,00	958,00	2,5	3 030 301,7
12	CS0008418869	PHILIP MORRIS ČR	Standard	16 100,00	16 500,00	2,5	190 863,1
13	NL0010391108	PHOTON ENERGY	Standard	38,20	39,00	2,1	9 223,7
14	GB00B10RZP78	UNILEVER	Free	1 170,00	1 195,00	2,1	768,8
15	DE0007664039	VOLKSWAGEN	Free	4 400,00	4 480,00	1,8	603,8
16	PLKGHM000017	KGHM POLSKA-MIEDZ	Free	762,80	772,40	1,3	223,2
17	DE0005557508	DEUTSCHE TELEKOM	Free	407,70	410,00	0,6	4 253,3
18	CZ0009000121	KOFOLA ČS	Prime	310,00	312,00	0,6	30 845,7
19	CZ0009093209	O2 C.R.	Prime	267,00	268,00	0,4	273 561,1
20	CZ0009009874	PILULKA LÉKÁRNY	Start	1 685,00	1 690,00	0,3	11 270,6

**Emise akcií s největším poklesem kurzů (objem nad 50 000 Kč)**
**Issues of Equities with the Highest Price Decrease (Turnover above CZK 50,000)**

	ISIN	Název	Trh	Kurz 30.12.21	Kurz 31.1.22	Změna (%)	Objem obch. (tis. Kč)
	ISIN	Issuer	Market	Price 30.12.21	Price 31.1.22	Change (%)	Turnover (CZK 000s)
1	CZ0009011086	FIXED.ZONE	Start	356,00	326,00	- 8,4	1 591,2
2	NL00150006R6	CTP	Free	464,00	426,00	- 8,2	34 365,8
3	FI0009000681	NOKIA	Free	137,44	128,80	- 6,3	14 008,8
4	AT0000831706	WIENERBERGER	Free	849,40	797,20	- 6,1	167,5
5	AT0000606306	RBI	Free	644,60	608,00	- 5,7	2 256,6
6	SE0000113250	SKANSKA	Free	559,90	530,00	- 5,3	255,5
7	SK1120010287	TMR	Prime	780,00	740,00	- 5,1	2 561,3
8	PLPKN0000018	PKN Orlen	Free	401,00	381,70	- 4,8	2 705,4
9	CZ0005123620	E4U	Standard	119,00	115,00	- 3,4	778,8
10	CZ0005112300	ČEZ	Prime	827,00	803,00	- 2,9	3 865 811,4
11	DE000ENAG999	E.ON	Free	307,00	300,80	- 2,0	882,9
12	AT0000652011	ERSTE GROUP BANK	Prime	1 025,50	1 006,00	- 1,9	2 851 038,1
13	DE0007037129	RWE	Free	886,80	877,00	- 1,1	77,6
14	GB00BDD85M81	AVAST	Free	181,00	179,00	- 1,1	107 395,7
15	CZ0008040318	MONETA MONEY BANK	Prime	93,75	93,45	- 0,3	852 987,4
16							
17							
18							
19							
20							

**DLUHOPISY / BONDS**
**Přehled objemů obchodů - dluhopisy**  
**Turnover Sumary - Bonds**

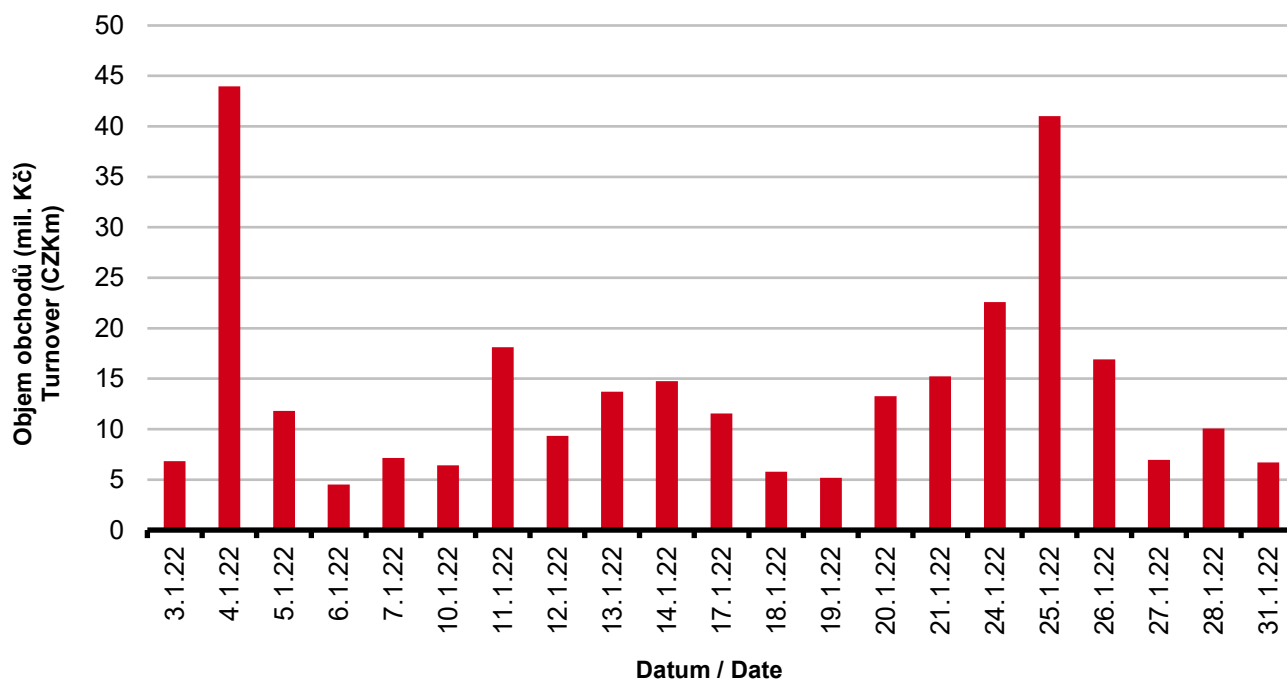
Sektor	Počet emisí	Objem (tis. Kč)	Počet (ks)	Počet transakcí
Sector	Number of Issues	Turnover (CZK 000s)	Volume (pieces)	No of Transactions
<b>Veřejný / Public</b>	24	0,000	0	0
<b>Podnikový / Corporate</b>	60	277 928,863	20 003	241
<b>Finanční / Financial</b>	24	13 686,130	130	30
<b>MTF</b>	3	204,970	7	3
<b>Celkem / Total</b>	111	291 819,963	20 140	274

Single count method

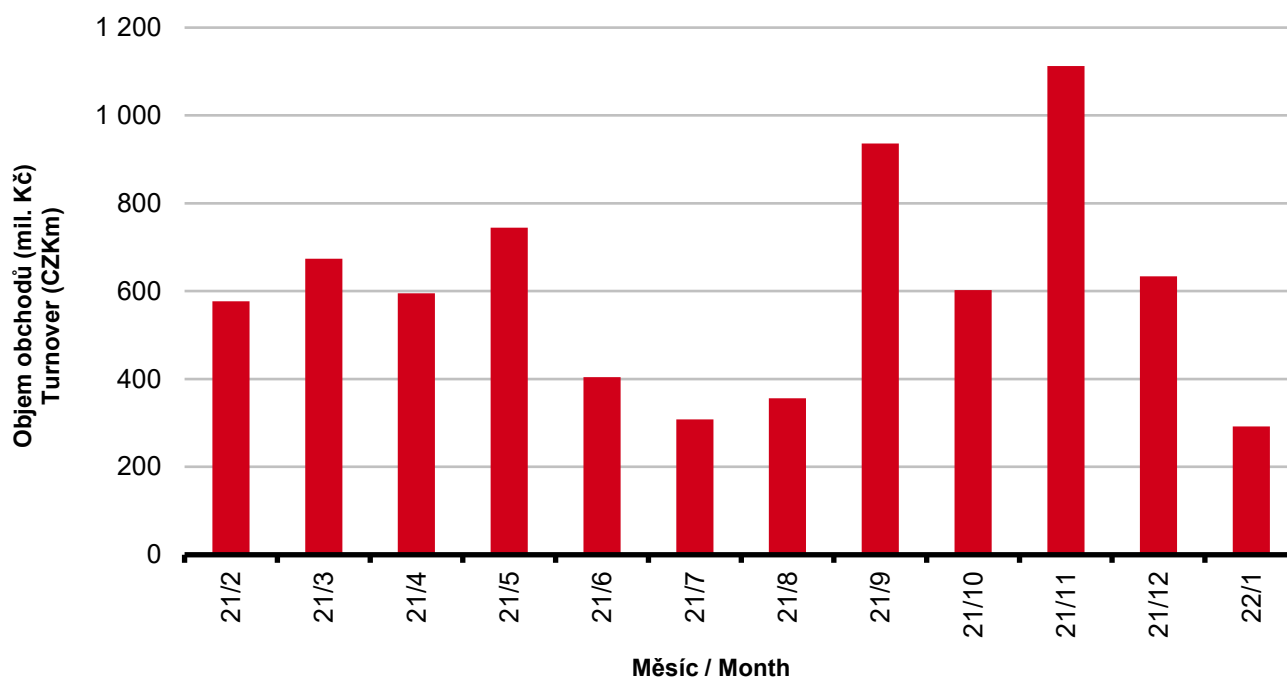
**Emise dluhopisů s největšími celkovými objemy obchodů**  
**Bond Issues with the Highest Turnover**

	ISIN	Název	Sektor	Objem (mil. Kč)	Podíl (%)	Kumul. (%)
	ISIN	Issue	Sector	Turnover (CZKm)	(%)	Cumul. (%)
1	CZ0003529943	ROHLIK FIN.5,50/26	Corporate	44,028	15,09	15,09
2	CZ0003518631	JTEF CZKI 5,00/23	Corporate	39,137	13,41	28,50
3	CZ0003520793	JTRE FIN.3 0,00/24	Corporate	38,781	13,29	41,79
4	CZ0003522930	SAZKA GR. 5,20/24	Corporate	35,845	12,28	54,07
5	CZ0000001011	PPF FIN.H. VAR/27	Corporate	22,808	7,82	61,89
6	CZ0003524464	EPH 4,50/25	Corporate	17,564	6,02	67,91
7	CZ0003519753	AQUILA RAF 5,00/23	Corporate	11,398	3,91	71,82
8	CZ0000001300	SAVARIN 0,00/26	Corporate	11,005	3,77	75,59
9	CZ0003527749	EN.-PRO GF 6,50/23	Corporate	7,626	2,61	78,20
10	CZ0003515934	PSG 5,25/23	Corporate	7,540	2,58	80,78
11	CZ0000001086	LIB. O. M. 5,30/23	Corporate	7,358	2,52	83,30
12	CZ0003706517	J&T BK 6,50% PERP	Financial	6,774	2,32	85,62
13	CZ0003522419	J&T EF IV 5,60/22	Corporate	6,013	2,06	87,68
14	CZ0003523920	HEUREKA 5,25/25	Corporate	5,760	1,97	89,65
15	CZ0003534596	PALE F. F. 5,75/26	Corporate	5,343	1,83	91,48
16	CZ0003704413	J&T BK II 9% PERP	Financial	3,618	1,24	92,72
17	CZ0003522245	AQUILA RAF 5,25/22	Corporate	3,612	1,24	93,96
18	CZ0003704249	J&T BANKA 10% PERP	Financial	3,294	1,13	95,09
19	CZ0003518649	JTEF CZKII 5,25/25	Corporate	2,971	1,02	96,11
20	CZ0000001094	JTSEC 5,00/23	Corporate	2,955	1,01	97,12

**Denní objemy obchodů s dluhopisy**  
**Daily Turnover of Bonds**



**Měsíční objemy dluhopisových obchodů**  
**Monthly Turnover - Bonds**





**OSTATNÍ PRODUKTY / OTHER PRODUCTS**
**Certifikáty**  
**Certificates**

Druh certifikátu	Počet emisí	Zobchod. kusy	Objem (CZK)	Počet obchodů
Type of Certificate	Number of Issues	Traded Volume	Turnover (CZK)	Number of Trades
Bonus	3	130	143 675,30	2
Faktorový	12	0	0,00	0
Index	4	13 426	11 896 239,28	28
Turbo	8	6 191	2 542 126,34	19

**Warranty**  
**Warrants**

Počet emisí	Zobchod. kusy	Objem (CZK)	Počet obchodů
Number of Issues	Traded Volume	Turnover (CZK)	Number of Trades
80	442 674	18 575 623,79	276

**Akcie investičních fondů**  
**Shares of Investment Funds**

Počet emisí	Zobchod. kusy	Objem (CZK)	Počet obchodů
Number of Issues	Traded Volume	Turnover (CZK)	Number of Trades
32	322 378 762	847 428 138,05	157

**Podílové listy investičních fondů**  
**Unites of Investment Funds**

Počet emisí	Zobchod. kusy	Objem (CZK)	Počet obchodů
Number of Issues	Traded Volume	Turnover (CZK)	Number of Trades
0	0	0,00	0

**ETF**

Počet emisí	Zobchod. kusy	Objem (CZK)	Počet obchodů
Number of Issues	Traded Volume	Turnover (CZK)	Number of Trades
0	0	0,00	0

**Održené kupóny**  
**Separated Coupons**

Počet emisí	Zobchod. kusy	Objem (CZK)	Počet obchodů
Number of Issues	Traded Volume	Turnover (CZK)	Number of Trades
8	0	0,00	0

**Roční objemy obchodů (v mil.) / Yearly Turnover (in mil.)**

Rok Year	Akcie + PL / Equities + Units			Dluhové cenné papíry / Bonds		
	CZK	EUR <sup>1)</sup>	USD	CZK	EUR <sup>1)</sup>	USD
1993	7 129,5	212,7	241,6	1 890,5	56,2	64,5
1994	42 593,9	1 252,7	1 475,3	19 432,3	568,0	684,5
1995	125 642,8	3 671,3	4 753,5	69 764,1	2 035,3	2 633,3
1996	249 935,2	7 348,9	9 188,8	143 264,3	4 216,4	5 288,8
1997	246 301,9	6 961,2	7 897,1	433 235,6	12 053,0	13 644,5
1998	172 594,0	4 789,6	5 385,7	687 597,6	19 189,0	21 761,9
1999	163 456,7	4 425,9	4 705,3	1 024 029,0	27 801,4	29 691,6
2000	264 145,3	7 390,0	6 971,1	958 687,6	26 866,9	25 153,4
2001	128 799,1	3 780,7	3 393,5	1 858 379,7	54 615,9	49 041,9
2002	197 397,6	6 413,8	6 036,9	1 595 673,6	51 870,6	49 106,8
2003	257 442,5	8 068,6	9 187,4	1 110 103,9	34 909,5	39 246,8
2004	479 661,6	15 038,3	18 744,3	692 479,8	21 621,9	26 814,5
2005	1 041 172,9	34 957,6	43 642,8	533 241,0	17 912,3	22 382,7
2006	848 895,6	29 946,5	37 585,6	598 920,6	21 104,8	26 382,2
2007	1 013 018,8	36 528,2	50 115,8	508 858,2	18 387,8	25 231,5
2008	852 042,5	34 223,0	50 408,3	643 151,3	25 693,0	37 456,9
2009	463 858,9	17 572,3	24 510,5	585 711,5	22 087,4	30 762,4
2010	389 867,2	15 391,1	20 447,7	529 907,6	20 938,9	27 677,8
2011	370 986,4	15 130,3	21 104,5	628 022,4	25 423,6	35 184,1
2012	250 581,7	9 967,7	12 828,5	594 213,0	23 598,5	30 194,6
2013	174 740,5	6 735,2	8 949,4	1 925,7	74,2	98,5
2014	153 488,7	5 575,7	7 417,6	8 227,3	298,4	380,3
2015	167 896,9	6 150,4	6 824,3	5 101,4	186,4	207,1
2016	168 028,4	6 215,5	6 873,9	4 153,0	153,6	169,4
2017	138 783,4	5 262,6	5 920,0	6 212,5	234,3	261,1
2018	142 548,0	5 561,1	6 579,1	9 265,9	359,6	417,4
2019	108 779,8	4 236,5	4 745,0	11 920,6	464,6	518,9
2020	125 308,1	4 736,4	5 369,6	8 639,8	329,4	372,1
2021	140 475,3	5 478,4	6 471,3	7 750,2	302,2	356,7

<sup>1)</sup> V období 1993 - 1998 objem obchodů v XEU / <sup>1)</sup> In period 1993 - 1998 - trade value in XEU

**Měsíční objemy obchodů v roce 2022 (v mil.) / Monthly Turnover in 2022 (in mil.)**

Měsíc Month	Akcie / Equities			Dluhové cenné papíry / Bonds		
	CZK	EUR	USD	CZK	EUR	USD
01	11 527,6	471,1	533,2	291,8	11,9	13,5
02						
03						
04						
05						
06						
07						
08						
09						
10						
11						
12						
2022	11 527,6	471,1	533,2	291,8	11,9	13,5

**Tržní kapitalizace akcii na konci roku (v mil.) / Market Capitalization at the End of the Year - Equities (in mil.)**

Rok Year	Domácí akcie / Domestic equities			Zahraniční akcie / Foreign equities			Celkem / Total		
	CZK	EUR <sup>1)</sup>	USD	CZK	EUR <sup>1)</sup>	USD	CZK	EUR <sup>1)</sup>	USD
1994	353 102,9	10 333,7	12 588,8	0,0	0,0	0,0	353 102,9	10 333,7	12 588,8
1995	478 634,1	14 053,5	17 992,4	0,0	0,0	0,0	478 634,1	14 053,5	17 992,4
1996	539 242,2	15 903,1	19 729,3	0,0	0,0	0,0	539 242,2	15 903,1	19 729,3
1997	495 680,5	12 988,5	14 311,1	0,0	0,0	0,0	495 680,5	12 988,5	14 311,1
1998	416 202,1	11 884,4	13 940,8	0,0	0,0	0,0	416 202,1	11 884,4	13 940,8
1999	479 649,6	13 275,7	13 331,4	0,0	0,0	0,0	479 649,6	13 275,7	13 331,4
2000	442 893,8	12 621,7	11 712,7	0,0	0,0	0,0	442 893,8	12 621,7	11 712,7
2001	340 250,7	10 639,5	9 383,9	0,0	0,0	0,0	340 250,7	10 639,5	9 383,9
2002	357 909,5	11 326,3	11 874,5	120 128,8	3 801,5	3 985,6	478 038,3	15 127,8	15 860,1
2003	453 521,2	13 995,4	17 678,4	190 961,8	5 893,0	7 443,7	644 483,0	19 888,4	25 122,1
2004	660 289,3	21 720,0	29 551,1	315 484,7	10 377,8	14 119,4	975 774,0	32 097,8	43 670,5
2005	900 880,6	31 059,5	36 639,0	429 932,6	14 822,7	17 485,5	1 330 813,2	45 882,2	54 124,5
2006	953 895,5	34 693,4	45 693,4	638 101,0	23 207,9	30 566,2	1 591 996,5	57 901,3	76 259,7
2007	1 275 506,2	47 987,4	70 485,5	566 176,3	21 300,8	31 287,4	1 841 682,5	69 288,3	101 772,9
2008	788 650,6	29 615,1	41 758,5	303 081,3	11 381,2	16 047,9	1 091 731,9	40 996,3	57 806,4
2009	825 405,4	31 265,4	44 832,2	468 077,0	17 730,2	25 423,8	1 293 482,4	48 995,5	70 256,0
2010	805 237,0	31 922,2	42 394,3	582 767,5	23 102,8	30 681,7	1 388 004,5	55 025,0	73 075,9
2011	753 443,1	29 203,2	37 785,5	307 324,6	11 911,8	15 412,5	1 060 767,7	41 115,0	53 198,0
2012	708 777,7	28 193,2	37 163,3	433 312,2	17 236,0	22 719,8	1 142 089,9	45 429,2	59 883,1
2013	603 537,0	21 990,8	30 314,8	489 946,8	17 852,0	24 609,3	1 093 483,9	39 842,7	54 924,1
2014	627 910,4	22 643,7	27 543,6	412 378,3	14 871,2	18 089,1	1 040 288,7	37 514,9	45 632,7
2015	636 244,4	23 542,8	25 729,7	464 227,3	17 177,7	18 773,3	1 100 471,7	40 720,5	44 503,1
2016	599 701,3	22 194,7	23 390,2	444 762,9	16 460,5	17 347,1	1 044 464,1	38 655,2	40 737,3
2017	687 280,5	26 910,0	32 280,3	565 301,9	22 134,0	26 551,2	1 252 582,4	49 043,9	58 831,5
2018	607 748,7	23 574,4	27 003,9	20 654 207,9	801 171,8	917 720,1	21 261 956,6	824 746,2	944 723,9
2019	596 439,1	23 426,5	26 209,0	21 457 779,9	842 803,6	942 909,0	22 054 218,9	866 230,1	969 118,0
2020	571 394,0	21 767,4	26 735,6	12 931 302,0	492 621,0	605 058,1	13 502 696,0	514 388,4	631 793,7
2021	823 400,2	33 048,4	37 451,1	14 835 783,4	595 455,9	674 783,2	15 659 183,6	628 504,3	712 234,3

<sup>1)</sup> V období 1993 - 1998 tržní kapitalizace v XEU / <sup>1)</sup> In period 1993 - 1998 - market capitalization in XEU

**Tržní kapitalizace akciového trhu v roce 2022 (v mil.) / Equities Market Capitalization in 2022 (in mil.)**

Měsíc - konec Month - end	Domácí akcie / Domestic equities			Zahraniční akcie / Foreign equities			Celkem / Total		
	CZK	EUR	USD	CZK	EUR	USD	CZK	EUR	USD
01	816 673,1	33 518,3	37 393,5	12 758 782,8	523 652,1	584 193,4	13 575 455,9	557 170,4	621 586,8
02									
03									
04									
05									
06									
07									
08									
09									
10									
11									
12									