

# **Pololetní zpráva**

**k 30. 6. 2017**

## Obsah

Prohlášení oprávněných osob emitenta.....	3
Všeobecné údaje o emitentovi .....	4
Profil emitenta .....	5
Popis podnikání emitenta .....	6
Orgány společnosti.....	11
Údaje o majetku, závazcích a finanční situaci emitenta .....	12
Popis podnikatelského seskupení .....	18
Emitované cenné papíry.....	20
Hypoteční úvěry ke krytí.....	22
Předpokládaný vývoj podnikatelské činnosti emitenta a hospodářských výsledků .....	22
Doplňující informace o emitentovi.....	22

## Prohlášení oprávněných osob emitenta

Podle našeho nejlepšího vědomí podává pololetní zpráva věrný a poctivý obraz o finanční situaci, podnikatelské činnosti a výsledcích hospodaření emitenta za uplynulé pololetí a o vyhlídkách budoucího vývoje finanční situace, podnikatelské činnosti a výsledků hospodaření.

Účetní pravidla a metody použité při jejím sestavování se shodují s těmi, které byly použity při poslední roční závěrce.

Wüstenrot hypoteční banka a. s.



Lars Kohler  
předseda představenstva



Kurt Scheuermann  
člen představenstva

## Všeobecné údaje o emitentovi

### Obchodní firma, sídlo a právní forma emitenta

<b>Obchodní firma:</b>	Wüstenrot hypoteční banka a. s.
<b>Právní forma:</b>	akciová společnost
<b>IČO:</b>	26747154
<b>Sídlo:</b>	Na hřebenech II 1718/8, Nusle, 140 00 Praha 4
<b>www:</b>	www.wustenrot.cz
<b>Datum zápisu do OR:</b>	23. 12. 2002
<b>Základní kapitál zapsaný v OR:</b>	1 090 000 000 Kč
<b>Splacený základní kapitál:</b>	100 %
<b>Akcie:</b>	1 090 ks kmenových akcií na jméno v zaknihované podobě ve jmenovité hodnotě 1 000 000 Kč Společnost je zapsána v obchodním rejstříku vedeném Městským soudem v Praze, oddíl B, vložka 8055.

### Jediný akcionář banky

<b>Obchodní firma:</b>	<b>Wüstenrot &amp; Württembergische AG</b>
<b>Právní forma:</b>	akciová společnost
<b>Sídlo:</b>	Gutenbergstrasse 30, D-70176 Stuttgart, SRN
<b>Podíl na základním kapitálu:</b>	100,00 %
<b>Podíl na hlasovacích právech:</b>	0,00 %
<b>Počet akcií:</b>	1 090 ks (jmenovitá hodnota 1 akcie je 1 000 000 Kč)

### Subjekt oprávněný vykonávat hlasovací práva jediného akcionáře

<b>Obchodní firma:</b>	<b>Wüstenrot - stavební spořitelna a. s.</b>
<b>Právní forma:</b>	akciová společnost
<b>Sídlo:</b>	Na hřebenech II 1718/8, 140 00 Praha 4
<b>Podíl na základním kapitálu:</b>	0,00 %
<b>Podíl na hlasovacích právech:</b>	100,00 %
<b>Počet akcií:</b>	0

## Profil emitenta

Wüstenrot hypoteční banka a. s. (dále též emitent nebo WHB) získala bankovní licenci dne 13. 11. 2002. Založení Wüstenrot hypoteční banky a. s. mělo za cíl dokompletovat nabídku české větve společností Wüstenrot v oblasti financování bydlení. Hlavním úkolem bylo nabídnout ty formy financování, které nemohla nabídnout Wüstenrot - stavební spořitelna a. s., tj. hypoteční úvěry.

Emitentovi bylo uděleno povolení k výkonu činnosti na základě rozhodnutí České národní banky č. j. 2002/4220/520 ze dne 31. 10. 2002, které nabylo právní moci dne 13. 11. 2002 a rozhodnutím České národní banky č. j. 2003/4171/520 ze dne 10. 10. 2003, které nabylo právní moci dne 14. 10. 2003.

K dosažení synergických efektů uzavřely společnosti Wüstenrot hypoteční banka a. s. a Wüstenrot – stavební spořitelna a. s. dne 17. 12. 2015 smlouvu o outsourcingu, která nabyla účinnosti dne 1. 1. 2016. Tato smlouva byla s účinností od 29. 2. 2016 nahrazena novou smlouvou o outsourcingu.

Hlavním účelem smlouvy je zefektivnění činnosti společností Wüstenrot hypoteční banka a. s. a Wüstenrot - stavební spořitelna a. s. v České republice. Strany se dohodly na vzájemném outsourcingu činností. Organizační schéma na str. 6 této zprávy zobrazuje všechny činnosti emitenta s rozdělením na činnosti přímo vykonávané emitentem, a to i pro další společnost, a na činnosti outsourcované, které pro emitenta vykonává jiná společnost.

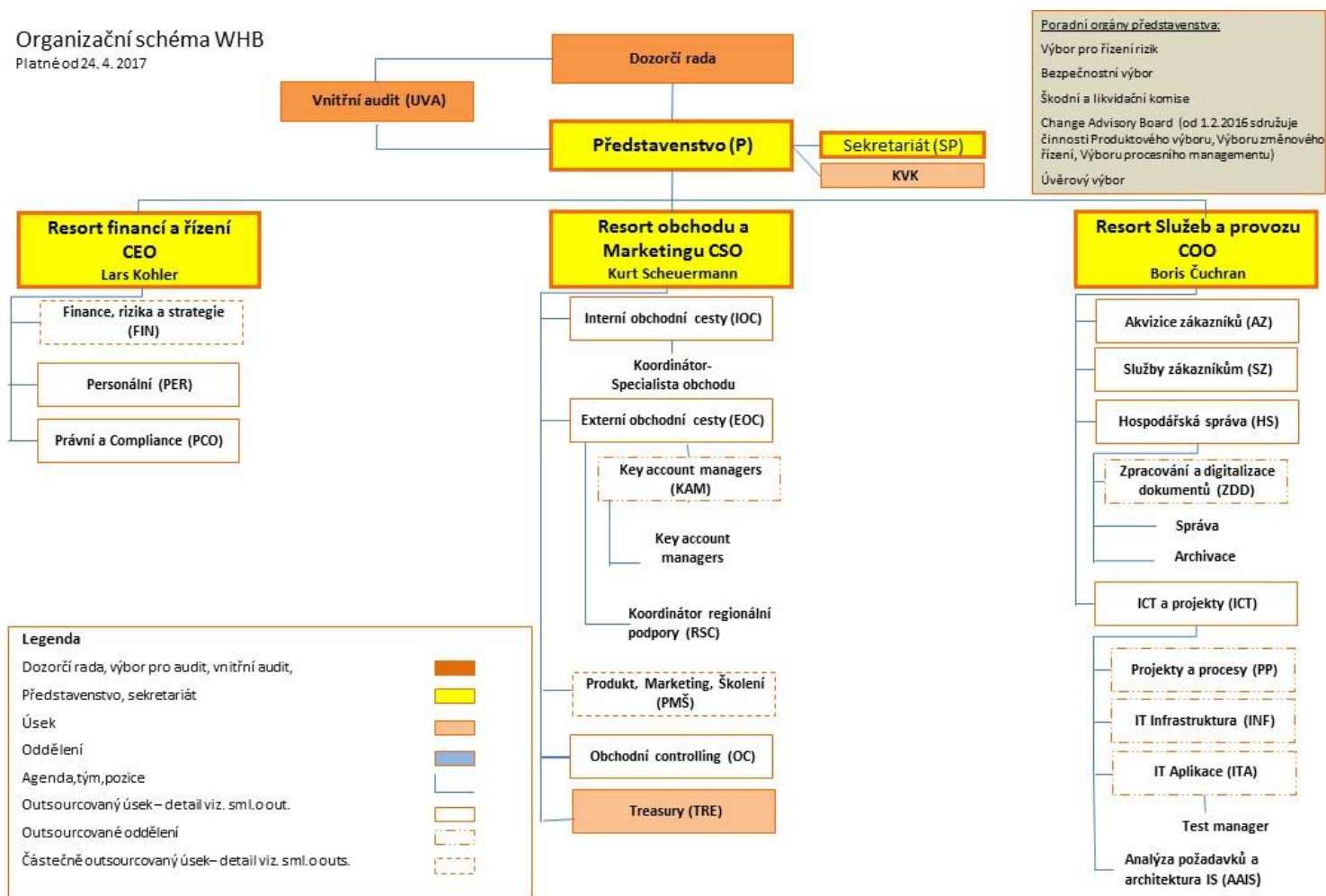
Wüstenrot s jednotným vedením, jednotnou organizací a obchodní sítí kvalifikovaných finančních poradců pokrývá potřeby současných i budoucích klientů v oblasti finančních služeb.

Schvalujícím místem úvěrových obchodních případů je centrála společnosti, která společně se zaměstnanci na detašovaných pracovištích (tzv. regionální centra) vykonává zejména funkce řídicího koordinujícího metodického centra. Výše uvedenou činnost (zajištění procesu schvalování, posuzování bonity, rozhodnutí o výši úvěru a uzavírání úvěrových obchodů) vykonává v rámci smlouvy o outsourcingu Wüstenrot – stavební spořitelna a. s.

Produkty Wüstenrot hypoteční banky a. s. jsou nabízeny zejména prostřednictvím vlastní sítě finančních poradců skupiny Wüstenrot a externích poradenských firem. Zprostředkovávat hypoteční úvěry může pouze držitel „Hypotečního certifikátu“. Získání tohoto certifikátu je podmíněno úspěšným absolvováním odborného školení. Kromě těchto školení pořádá Wüstenrot hypoteční banka a. s. pro hypoteční poradce pravidelné semináře ke zvýšení kvality poradenství úvěrových obchodů.

Vyhodnocení rizik spojených se zajištěním nemovitostí vhodných do zástavy je plně v kompetenci úseku cenových a technických posudků na centrále banky.

## Organizační schéma WHB platné od 24. 4. 2017



## Popis podnikání emitenta

Wüstenrot hypoteční banka a. s. se profiluje jako specializovaná banka s celostátní působností, jejíž hlavní obchodní činností je poskytování hypotečních úvěrů a emitování hypotečních zástavních listů.

### Nabízené produkty a služby

Kromě služeb hypotečního bankovníctví nabízí finanční skupina Wüstenrot na území České republiky produkty retailového bankovníctví a dále produkty stavebního spoření (prostřednictvím Wüstenrot - stavební spořitelny a. s.).

Wüstenrot hypoteční banka a. s. nabízí širokou škálu produktů hypotečního bankovníctví, určených jak fyzickým, tak právnickým osobám. Hypoteční úvěry pro fyzické osoby nabízí WHB také pod souhrnným názvem "Hypotéka Wüstenrot". Podíl jednotlivých produktů WHB na celkovém počtu uzavřených hypotečních úvěrů uvádíme v tabulce níže.

- Hypotéka pro vlastní bydlení – hypoteční úvěr pro fyzické osoby poskytovaný za účelem pořízení vlastního bydlení včetně objektu individuální rekreace. Minimální výše Hypotéky pro vlastní bydlení je 300 000 Kč, maximální výše nesmí překročit 90 % zástavní hodnoty nemovitosti zajišťující úvěr. Nejkratší doba splatnosti je 5 let, maximální pak 30 let.
- Hypotéka Refin – úvěr určený na refinancování úvěru u jiné banky nebo stavební spořitelny poskytnutého na účely spojené s bydlením. Část Hypotéky Refin může být použita i na další účely spojené s bydlením. Minimální výše Hypotéky Refin je 300 000 Kč, maximální výše nesmí překročit 90 % zástavní hodnoty nemovitosti zajišťující úvěr. Nejkratší doba splatnosti je 5 let, maximální pak 30 let.
- Hypotéka ProRefin – produkt určený ke konsolidaci stávajících úvěrů na bydlení poskytnutých u jiné banky nebo stavební spořitelny (refinancování účelových úvěrů Hypotékou Refin) a spotřebitelských úvěrů, např. půjček u jiné banky (refinancování neúčelových úvěrů Hypotékou na cokoliv). Obchodní název Hypotéky ProRefin vyjadřuje současné poskytnutí Hypotéky Refin a Hypotéky na cokoliv. Celkové zatížení nemovitosti oběma úvěry nesmí překročit 90 % zástavní hodnoty nemovitosti. Jestliže celkové zatížení nemovitosti překročí 70 % zástavní hodnoty, nesmí být výše Hypotéky na cokoliv vyšší než výše Hypotéky Refin.
- Hypotéka na cokoliv – tzv. "americká hypotéka", tj. hypoteční úvěr, při němž žadatel neuvádí účel použití úvěru. Minimální výše Hypotéky na cokoliv je již 150 tisíc Kč, maximální výše nesmí překročit 70 % zástavní hodnoty nemovitosti zajišťující úvěr. V kombinaci s Hypotékou určenou na bydlení nesmí zatížení nemovitosti oběma úvěry překročit 90 % zástavní hodnoty nemovitosti. Doba splatnosti je minimálně 5 let, maximálně 20 let. Při výši úvěru od 150 tisíc korun do 300 tisíc korun je možné zvolit i dobu splatnosti úvěru nižší než 5 let.
- Hypotéka na pronájem – je určena k financování nemovitostí k bydlení za účelem pronájmu nebo investice do objektu individuální rekreace. Minimální výše Hypotéky na pronájem je 300 000 Kč, maximální výše nesmí překročit 60 % zástavní hodnoty nemovitosti zajišťující úvěr. Nejkratší doba splatnosti je 5 let, maximální pak 30 let.
- HypoRevit – hypoteční program pro bytová družstva a obce na rekonstrukce, modernizace, opravy či koupi domů v rámci privatizace bytového fondu. Minimální výše je 300 tisíc korun, maximální výše nesmí překročit 70 % zástavní hodnoty nemovitosti zajišťující úvěr. Nejkratší doba splatnosti je 5 let, maximální pak 25 let.
- TopRevit – je určený pro bytová družstva a společenství vlastníků jednotek. Jedná se o úvěr bez zástavy nemovitosti na financování rekonstrukcí, modernizací nebo oprav nemovitostí určených k bydlení.

Dále Wüstenrot hypoteční banka a. s. nabízí fyzickým osobám nepodnikatelům možnost využít produkty retailového bankovníctví.

- Wüstenrot Spořicí účet – samostatně vedený účet, který nabízí klientovi zhodnocení vkladů, přičemž s prostředky vloženými na účet může klient kdykoli disponovat. K základní úrokové sazbě poskytuje banka navíc věrnostní úrokový bonus. Ten je odstupňován dle délky fixace vkladu, která je možná na dobu 3, 6, 9 nebo 12 měsíců. Současně se založením účtu je klientovi zřízeno internetové bankovníctví, jehož prostřednictvím klient účet ovládá. Účet lze ovládat rovněž telefonicky.

- Wüstenrot Běžný účet – samostatně vedený účet, který umožňuje omezený platební styk (neumožňuje trvalé příkazy, inkasa, zahraniční platební styk a není možné k němu vydat platební kartu). Ovládání běžného účtu je možné prostřednictvím internetového bankovníctví a dále pak telefonicky přes operátora banky.
- Wüstenrot Termínovaný vklad – je vhodný pro dlouhodobější zhodnocování finančních prostředků klienta. Od 2. 5. 2012 nabízí Wüstenrot hypoteční banka pouze jednorázové termínované vklady s délkou splatnosti od 1 roku do 5 let bez možnosti předčasného výběru části vkladu. K termínovanému vkladu banka zdarma vede Wüstenrot Běžný účet, na který je termínovaný vklad navázán.
- Termínovaný vklad pro právnické osoby – společenstvím vlastníků jednotek a bytovým družstvům banka nabízí možnost zhodnocování finančních prostředků na revolvingových a jednorázových termínovaných vkladech se splatností 3 měsíce až 5 let. Tyto termínované vklady jsou vedeny samostatně (bez běžného účtu) a nejsou ovládány prostřednictvím internetového bankovníctví.

**Podíl jednotlivých produktů emitenta na celkovém počtu emitentem uzavřených hypotečních úvěrů k 30. 6. 2016 a 30. 6. 2017.**

	Počet HÚ kmen v ks		Objem HÚ kmen v mil. Kč	
	k 30. 6. 2016	k 30. 6. 2017	k 30. 6. 2016	k 30. 6. 2017
<b>STAV UZAVŘENÝCH SMLUV HÚ</b>	<b>23 970</b>	<b>26 073</b>	<b>32 795</b>	<b>37 459</b>
<b>HÚ na bydlení</b>	<b>11 335</b>	<b>11 724</b>	<b>15 562</b>	<b>16 446</b>
HÚ na bydlení do 70 %	8 372	8 408	11 068	11 120
HÚ na bydlení 71 %-85 %	2 139	2 487	3 283	4 084
HÚ na bydlení nad 85 % (100% HÚ)	638	635	954	951
HÚ na pronájem	186	194	257	290
<b>Refin</b>	<b>9 556</b>	<b>10 818</b>	<b>14 929</b>	<b>17 423</b>
Refin do 70 %	7 859	8 931	11 678	13 709
Refin 71 %-85 %	1 684	1 874	3 226	3 689
Refin nad 85 %	13	13	25	25
<b>Hypotéka na cokoliv</b>	<b>2 986</b>	<b>2 952</b>	<b>1 905</b>	<b>1 927</b>
<b>HÚ na vybavení domácnosti</b>	<b>21</b>	<b>18</b>	<b>6</b>	<b>4</b>
<b>Hyporevit</b>	<b>68</b>	<b>60</b>	<b>373</b>	<b>307</b>
<b>Firemní hypotéka</b>	<b>4</b>	<b>4</b>	<b>21</b>	<b>21</b>



**Podíl jednotlivých produktů emitenta na celkovém počtu emitentem uzavřených a platných produktů retailového bankovníctví včetně právnických osob a mezibankovního trhu k 30. 6. 2016 a 30. 6. 2017.**

	Objem zůstatků - včetně koncernu v mil. Kč	
	k 30. 6. 2016	k 30. 6. 2017
<b>Vklady celkem</b>	<b>16 134</b>	<b>16 741</b>
<b>Vklady klientů - FO</b>	<b>14 711</b>	<b>14 171</b>
Spořicí účty	14 153	13 832
Termínované vklady	452	190
Běžné účty	106	149
<b>Právnické osoby</b>	<b>1 423</b>	<b>2 570</b>
Termínované vklady	1 405	2 560
Běžné účty	18	10

	Počet platných smluv v kmeni v ks	
	k 30. 6. 2016	k 30. 6. 2017
<b>Vklady celkem</b>	<b>39 676</b>	<b>38 530</b>
<b>Vklady klientů - FO</b>	<b>39 455</b>	<b>38 243</b>
Spořicí účty	36 058	35 602
Termínované vklady	919	387
Běžné účty	2 478	2 254
<b>Právnické osoby</b>	<b>221</b>	<b>287</b>
Termínované vklady	71	94
Běžné účty	150	193

**Prodej produktů Wüstenrot hypoteční banky a. s.**

Prodej hypotečních úvěrů je realizován především prostřednictvím vlastní a externí sítě obchodních zástupců, kteří jsou placeni formou provizí v závislosti na objemu a kvalitě bankou schválených úvěrů. Síť vlastních poradců řídí organizačně Wüstenrot – stavební spořitelna a.s. a metodicky útvar Podpora obchodu. Hypoteční úvěry mohou zprostředkovávat pouze finanční poradci a vedoucí prodejních týmů, kteří získají certifikát Wüstenrot hypoteční banky. Zákon č. 257/2016 Sb., o spotřebitelském úvěru, ve znění pozdějších předpisů, který vstoupil v účinnost 1. prosince 2016, klade zvýšené požadavky na odbornou způsobilost osob zprostředkovávajících spotřebitelské úvěry. Požadavky na odbornost sestávají z (i) všeobecných znalostí (středoškolské vzdělání s maturitou či vyšší nebo alespoň 3 roky nepřetržité praxe v oblasti poskytování či zprostředkování spotřebitelského úvěru) a (ii) odborných znalostí, které se prokazují osvědčením o úspěšném absolvování zkoušky dle tohoto zákona. Zákon poskytuje pro absolvování zkoušky lhůtu 24 měsíců od vstupu tohoto zákona v účinnost. Emitent vyvíjí intenzivní aktivitu k tomu, aby v zákonné lhůtě všichni poradci zapojení do vlastní sítě splňovali požadavky zákona na odbornost, a poskytuje poradcům podporu včetně např. bezplatných školení aj.

Kvalita práce finančních poradců je zajišťována prostřednictvím manažerů obchodní sítě – ředitelů prodeje a regionálních ředitelů – a dále pomocí regionálních konzultantů na regionálních centrech, případně regionálních školitelů a trenérů s působností po celé ČR. Pro zprostředkování nabídky hypotečních a kombinovaných produktů banky jsou využíváni také poradci externích zprostředkovatelských firem.

Zpracování cenových a technických posudků v rámci oceňování nemovitostí je činnost, která úzce souvisí jak s hypotečním úvěrováním, tak s vydáváním a správou hypotečních zástavních listů. Posuzování a oceňování nemovitostí je zajištěno vlastními zaměstnanci banky ve spolupráci s externími smluvně vázanými odhadci.

Produkty retailového bankovníctví jsou zprostředkovávány pomocí vlastní a externí obchodní sítě. Klient (fyzická osoba) si může sjednat produkt retailového bankovníctví rovněž prostřednictvím online formuláře umístěného na [www.wustenrot.cz](http://www.wustenrot.cz).

## Vývoj podnikatelských aktivit

### Přehled uzavřených hypotečních úvěrů HÚ emitenta k 30. 6. 2016 a 30. 6. 2017

	Počet HÚ kmen		Objem HÚ kmen v mil. Kč	
	k 30. 6. 2016	k 30. 6. 2017	k 30. 6. 2016	k 30. 6. 2017
Do 3 mil. Kč	22 084	23 771	24 281	26 870
3 – 5 mil Kč	1 426	1 808	5 359	6 801
5 – 10 mil. Kč	353	438	2 317	2 862
10 – 25 mil. Kč	42	49	597	686
25 – 50 mil. Kč	7	7	240	240
<b>Celkem</b>	<b>23 970</b>	<b>26 073</b>	<b>32 795</b>	<b>37 459</b>

### Předmět použití uzavřených hypotečních úvěrů emitenta HÚ (včetně úvěrů bez zajištění) k 30. 6. 2016 a 30. 6. 2017

	Počet HÚ kmen v ks		Objem HÚ kmen v mil. Kč	
	k 30. 6. 2016	k 30. 6. 2017	k 30. 6. 2016	k 30. 6. 2017
Koupě bytu nebo rodinného domu	8 922	9 965	12 254	14 494
Modernizace a rekonstrukce	2 310	2 376	3 315	3 302
Nové byty a rodinné domy	1 442	1 560	2 701	3 183
Ostatní	152	136	178	162
Refinancování	5 647	6 599	8 553	10 490
Koupě a dostavba	184	197	230	258
Vypořádání dědictví	117	129	115	133
Vypořádání spol. jmění manželů	203	216	185	207
Neúčelový úvěr	2 639	2 553	1 668	1 651
Refinancování bez bonity	2 354	2 342	3 596	3 578
<b>Celkem</b>	<b>23 970</b>	<b>26 073</b>	<b>32 795</b>	<b>37 459</b>

V silně konkurenčním prostředí hypotečního trhu Wüstenrot hypoteční banka a.s. obhájila své postavení, což dokazují výše uvedená čísla. Stav v objemu uzavřených a platných hypotečních úvěrů, včetně úvěrů bez zajištění k 30. 6. 2017 se ve srovnání s příslušným obdobím loňského roku zvýšil o 14,3 %, vzrostl tedy na 37,5 mld. Kč, což je zdravým základem pro dosažení dalších strategických cílů. Wüstenrot hypoteční banka a.s. pokrývá společně se stavební spořitelnou Wüstenrot kompletně sféru financování bydlení, a to produkty odpovídajícími přesně potřebám klientů. Bance se daří držet kvalitu svého úvěrového portfolia na velmi dobré úrovni. Refinancování úvěrových obchodů se uskutečňuje prostřednictvím hypotečních zástavních listů, krátkodobých výpůjček na finančním trhu, případně přímo od mateřské

společnosti a klientskými vklady retailového bankovníctví na spořicíh účtech a termínovaných vkladech soukromých osob. Dochází tak k celkové diverzifikaci získávání finančních prostředků.

Wüstenrot hypoteční banka využívá deriváty (úrokové swapy), které jsou drženy do splatnosti a slouží výhradně k zajištění úrokového rizika.

Produkty retailového bankovníctví jsou oblíbené, což dokládá i počet a objem sjednaných účtů. K 30. 6. 2017 bylo uzavřeno více než 38,5 tisíc účtů s objemem vkladů 14,9 mld. Kč. V současné době nabízí Wüstenrot hypoteční banka spořicí účet, běžný účet a termínovaný vklad, přičemž naprostá většina klientských vkladů je umístěna na spořicíh účtech.

## Orgány společnosti

Společnost je akciovou společností ve smyslu § 243 a následujících zákona č. 90/2012 Sb., o obchodních společnostech a družstvech, ve znění pozdějších předpisů („zákon o obchodních korporacích“). V souladu s ním a se stanovami společnosti tvoří orgány emitenta valná hromada, představenstvo a dozorčí rada. Výbor pro audit je výborem dozorčí rady. Emitent provedl tzv. opt-in dle § 777 odst. 5 zákona o obchodních korporacích a podřídil se mu jako celku.

K 30. dubnu 2017 skončila ve své funkci členka výboru pro audit, paní Ing. Hana Daenhardtová. Ve funkci ji od 1. května 2017 vystřídal pan Karl Plank, který má dlouholeté zkušenosti z finančního sektoru (působil mj. jako matematik produktů stavebního spoření, ve vývoji produktů a v controllingu významných německých finančních institucí).

## Údaje o majetku, závazcích a finanční situaci emitenta

### Základní kapitál, poměrové ukazatele a údaje o finanční situaci emitenta

K 30. 6. 2017 činil základní kapitál emitenta zapsaný v obchodním rejstříku 1 090 mil. Kč a byl plně splacen. Byl rozdělen do 1 090 kusů kmenových akcií na jméno v zaknihované podobě o jmenovité hodnotě 1 mil. Kč. Kapitál emitenta tvoří splacený základní kapitál zapsaný v obchodním rejstříku ve výši 1 090 mil. Kč zvýšený o nerozdělený zisk, povinné rezervní fondy a ostatní fondy v celkové výši 991 mil. Kč.

Mezitímní účetní závěrka obsažená v této pololetní zprávě není ověřena auditorem.

Následující tabulky uvádějí nekonsolidované rozvahy emitenta dle IAS/IFRS k 30. 6. 2017 a srovnávací období 31. 12. 2016.

### Výkaz o finanční pozici k 30. 6. 2017

v mil. Kč	30. 6. 2017	31. 12. 2016
<b>AKTIVA</b>		
Pokladní hotovost a vklady u centrálních bank	2 703	1 357
Pohledávky za bankami	27	47
Pohledávky za klienty	28 602	27 193
Cenné papíry držené do splatnosti	987	1 190
Realizovatelné cenné papíry	315	370
Majetkové účasti	4	4
Nehmotná aktiva	2	2
Hmotná aktiva	0	0
Splatná pohledávka z daně z příjmů	10	14
Odložená daňová pohledávka	0	5
Ostatní aktiva	86	9
<b>Aktiva celkem</b>	<b>32 736</b>	<b>30 191</b>
<b>ZÁVAZKY</b>		
Závazky vůči bankám	1 064	501
Závazky vůči klientům	15 677	15 967
Závazky z emitovaných cenných papírů	13 779	11 550
Ostatní závazky	55	91
Splatný závazek z daně z příjmů	0	0
Odložený daňový závazek	12	0
Ostatní rezervy	8	6
<b>Závazky celkem</b>	<b>30 595</b>	<b>28 115</b>
<b>VLASTNÍ KAPITÁL</b>		
Základní kapitál	1 090	1 090
Fondy z přecenění finančních nástrojů	60	-12
Nerozdělený zisk a zisk z běžného období	991	998
<b>Vlastní kapitál celkem</b>	<b>2 141</b>	<b>2 076</b>
<b>Závazky a vlastní kapitál celkem</b>	<b>32 736</b>	<b>30 191</b>

Následující tabulky uvádějí nekonsolidované výsledovky emitenta dle IAS/IFRS za období končící 30. 6. 2017 a za srovnávací období končící 30. 6. 2016.

### Výkaz o úplném výsledku za období končící 30. 6. 2017

v mil. Kč	30. 6. 2017	30. 6. 2016
Výnosy z úroků	364	403
Náklady na úroky	-143	-164
<b>Čisté úrokové výnosy</b>	<b>221</b>	<b>239</b>
Výnosy z poplatků a provizí	24	25
Náklady na poplatky a provize	-1	-1
<b>Čisté výnosy z poplatků a provizí</b>	<b>23</b>	<b>24</b>
Čistý zisk z obchodování	1	0
Ostatní provozní výnosy	10	15
Osobní náklady	-13	-14
Správní náklady	-98	-100
Odpisy nehmotných a hmotných aktivu	-1	-8
Ztráty ze snížení hodnoty úvěrů a pohledávek	-19	-10
Ostatní provozní náklady	-13	-12
Ostatní rezervy	-2	1
<b>Provozní zisk před zdaněním</b>	<b>109</b>	<b>135</b>
Daň z příjmů	-20	-26
<b>Čistý zisk za účetní období</b>	<b>89</b>	<b>109</b>
<b>Položky, které mohou být následně odúčtovány do výkazu zisku a ztráty</b>		
Fond z přecenění zajišťovacích derivátů:	58	-32
Změny čisté reálné hodnoty	65	-23
Zisk/ztráta z přecenění vykázaná do zisku nebo ztráty	-7	-9
Fond z přecenění realizovatelných cenných papírů:	-4	-3
Změny čisté reálné hodnoty	-4	-3
Změna související odložené daně	-10	7
<b>Ostatní úplný výsledek</b>	<b>44</b>	<b>-28</b>
<b>Úplný výsledek za účetní období</b>	<b>133</b>	<b>81</b>

Následující tabulky uvádějí vysvětlující poznámky k výkazu o finanční pozici.

<b>Pokladní hotovost a vklady u centrálních bank (v mil. Kč)</b>	<b>30. 6. 2017</b>	<b>31. 12. 2016</b>
Pokladní hotovost	0	0
Účty a peněžní rezervy u ČNB	2 703	1 357
<b>Celkem</b>	<b>2 703</b>	<b>1 357</b>

<b>Pohledávky za bankami (v mil. Kč)</b>	<b>30. 6. 2017</b>	<b>31. 12. 2016</b>
Běžné účty – splatné na požádání	2	2
Termínované vklady se zbytkovou splatností do 3 měsíců	25	45
<b>Celkem</b>	<b>27</b>	<b>47</b>

<b>Pohledávky za klienty (v mil. Kč)</b>	<b>30. 6. 2017</b>	<b>31. 12. 2016</b>
Hypoteční úvěry fyzickým osobám	27 329	25 843
Hypoteční úvěry právnickým osobám	152	193
Ostatní úvěry	1 525	1 548
Opravné položky k úvěrům klientům	-404	-391
<b>Celkem</b>	<b>28 602</b>	<b>27 193</b>

<b>Cenné papíry držené do splatnosti (v mil. Kč)</b>	<b>30. 6. 2017</b>	<b>31. 12. 2016</b>
Dluhové cenné papíry – kotované:		
Státní dluhopis VAR/2023 ISIN: CZ0001003123	277	279
Státní dluhopis VAR/2017 ISIN: CZ0001003438	0	202
Státní dluhopis 2,50/2028 ISIN: CZ0001003859	50	49
Státní dluhopis VAR/2020 ISIN: CZ0001004113	100	100
Státní dluhopis VAR/2027 ISIN: CZ0001004105	410	410
Komerční banka HZL VAR/2028 ISIN: CZ0002003064	100	100
Oberbank Bond Garant3 ISIN: AT000B126644	50	50
<b>Celkem</b>	<b>987</b>	<b>1 190</b>

<b>Realizovatelné cenné papíry (v mil. Kč)</b>	<b>30. 6. 2017</b>	<b>31. 12. 2016</b>
Dluhové cenné papíry – kotované:		
Státní dluhopis VAR/2023 ISIN: CZ0001003123	215	219
Státní dluhopis VAR/2017 ISIN: CZ0001003438	0	51
Société Generale VAR/2018 ISIN: XS0922134639	48	48
České dráhy VAR/2018 ISIN: CZ0003510885	52	52
<b>Celkem</b>	<b>315</b>	<b>370</b>

<b>Ostatní aktiva (v mil. Kč)</b>	<b>30. 6. 2017</b>	<b>31. 12. 2016</b>
Kladná reálná hodnota zajišťovacích derivátů	58	0
Ostatní aktiva	28	9
<b>Celkem</b>	<b>86</b>	<b>9</b>

<b>Závazky vůči bankám</b> (v mil. Kč)	<b>30. 6. 2017</b>	<b>31. 12. 2016</b>
Závazky vůči bankám – termínované vklady	1 064	501
<b>Celkem</b>	<b>1 064</b>	<b>501</b>

<b>Závazky vůči klientům</b> (v mil. Kč)	<b>30. 6. 2017</b>	<b>31. 12. 2016</b>
Závazky vůči klientům – splatné na požádání	14 065	14 718
Závazky vůči klientům – splatné do tří měsíců	270	33
Závazky vůči klientům – splatné do 1 roku	982	550
Závazky vůči klientům – splatné do 5 let	360	627
Závazky vůči klientům – splatné nad 5 let	0	39
<b>Celkem</b>	<b>15 677</b>	<b>15 967</b>

<b>Závazky z emitovaných cenných papírů</b> (v mil. Kč)	<b>30. 6. 2017</b>	<b>31. 12. 2016</b>
Závazky z emitovaných cenných papírů – splatné na požádání	0	0
Závazky z emitovaných cenných papírů – splatné do tří měsíců	1 268	0
Závazky z emitovaných cenných papírů – splatné do 1 roku	2 160	1 709
Závazky z emitovaných cenných papírů – splatné do 5 let	10 301	9 741
Závazky z emitovaných cenných papírů – splatné nad 5 let	50	100
<b>Celkem</b>	<b>13 779</b>	<b>11 550</b>

<b>Ostatní závazky</b> (v mil. Kč)	<b>30. 6. 2017</b>	<b>31. 12. 2016</b>
Záporná reálná hodnota zajišťovacích derivátů	12	42
Ostatní závazky	43	49
<b>Celkem</b>	<b>55</b>	<b>91</b>

<b>Fondy z přecenění finančních nástrojů</b> (v mil. Kč)	<b>30. 6. 2017</b>	<b>31. 12. 2016</b>
Fond z přecenění zajišťovacích nástrojů	50	-24
Fond z přecenění realizovatelných cenných papírů	10	12
<b>Celkem</b>	<b>60</b>	<b>-12</b>

Následující tabulky uvádějí vysvětlující poznámky k výkazu o úplném výsledku.

<b>Čisté úrokové výnosy</b> (v mil. Kč)	<b>30. 6. 2017</b>	<b>30. 06. 2016</b>
Úroky z úvěrů a pohledávek za klienty	346	386
Úroky z dluhopisů	6	6
Úroky z úrokových derivátů	12	11
<b>Úrokové výnosy celkem</b>	<b>364</b>	<b>403</b>
Úroky z emitovaných cenných papírů	-88	-79
Úroky ze závazků vůči klientům	-33	-62
Úroky ze závazků vůči bance	-1	-3
Úroky z úrokových derivátů	-21	-20
<b>Úrokové náklady celkem</b>	<b>-143</b>	<b>-164</b>
<b>Čistý úrokový výnos</b>	<b>221</b>	<b>239</b>

<b>Ztráty ze snížení hodnot úvěrů a pohledávek</b> (v mil. Kč)	<b>30. 6. 2017</b>	<b>30. 06. 2016</b>
Tvorba opravných položek za klienty	-39	-37
Odepsané pohledávky	-4	-7
Postoupené pohledávky	-2	0
Rozpuštění opravných položek z důvodu nadbytečnosti	20	27
Použití opravných položek na odpis pohledávek	6	7
<b>Celkem</b>	<b>-19</b>	<b>-10</b>

<b>Osobní náklady</b> (v mil. Kč)	<b>30. 6. 2017</b>	<b>30. 06. 2016</b>
Mzdy a odměny	-10	-10
Sociální a zdravotní pojištění	-3	-4
<b>Celkem</b>	<b>-13</b>	<b>-14</b>

<b>Správní náklady</b> (v mil. Kč)	<b>30. 6. 2017</b>	<b>30. 06. 2016</b>
Náklady na outsourcing	-88	-88
Náklady na marketing	-3	-3
Nájemné, včetně energií a služeb	-2	-1
Telekomunikace a počítačové zpracování	-2	-4
Náklady na právní a daňové poradenství	-1	-2
Ostatní náklady	-2	-2
<b>Celkem</b>	<b>-98</b>	<b>-100</b>

<b>Ostatní provozní výnosy</b> (v mil. Kč)	<b>30. 6. 2017</b>	<b>30. 06. 2016</b>
Výnosy z outsourcingu	10	14
Ostatní provozní výnosy	0	1
<b>Celkem</b>	<b>10</b>	<b>15</b>

<b>Ostatní provozní náklady</b> (v mil. Kč)	<b>30. 6. 2017</b>	<b>30. 06. 2016</b>
Soudní poplatky, pokuty a penále	-2	-2
Pojištění vkladů	-11	-9
Ostatní provozní náklady	0	-1
<b>Celkem</b>	<b>-13</b>	<b>-12</b>



**Vymezení použitých alternativních výkonnostních ukazatelů****I. Rentabilita průměrných aktiv (ROAA)**

Zisk nebo ztráta po zdanění přepočtená na roční základ děleno průměrná hodnota aktiv kompenzovaná o opravné položky k datu.

<i>Zdroj: Výkaz zisku a ztráty</i>	<b>30. 6. 2017</b>	<b>30. 06. 2016</b>
Zisk po zdanění (v mil. Kč)	89	109
<i>Zdroj: Výkaz o finanční situaci</i>	<b>30. 6. 2017</b>	<b>30. 06. 2016</b>
Aktiva celkem (v mil. Kč)	32 736	29 310
Průměrná aktiva k datu (v mil. Kč)	30 846	27 037
<b>Rentabilita průměrných aktiv k datu</b>	<b>0,58%</b>	<b>0,81%</b>

**II. Rentabilita průměrného kapitálu Tier 1 (ROAE)**

Zisk nebo ztráta po zdanění přepočtená na roční základ děleno průměrná hodnota kapitálu Tier 1 k datu.

<i>Zdroj: Výkaz zisku a ztráty</i>	<b>30. 6. 2017</b>	<b>30. 06. 2016</b>
Zisk po zdanění (v mil. Kč)	89	109
	<b>30. 6. 2017</b>	<b>30. 06. 2016</b>
Kapitál Tier 1 celkem (v mil. Kč)	2 001	1 890
Průměrný Kapitál Tier 1 (v mil. Kč)	1 947	1 624
<b>Rentabilita průměrného kapitálu Tier 1 k datu</b>	<b>9,14%</b>	<b>13,42%</b>

**III. Aktiva na jednoho pracovníka**

Hodnota aktiv celkem kompenzovaná o opravné položky děleno evidenční stav zaměstnanců k datu.

<i>Zdroj: Výkaz o finanční situaci</i>	<b>30. 6. 2017</b>	<b>30. 06. 2016</b>
Aktiva celkem (v mil. Kč)	32 736	29 310
	<b>30. 6. 2017</b>	<b>30. 06. 2016</b>
Evidenční stav zaměstnanců	41	42
<b>Aktiva na jednoho pracovníka v mil. Kč k datu</b>	<b>798</b>	<b>698</b>

## IV. Správní náklady na jednoho pracovníka

Správní náklady přepočtené na roční základ děleno evidenční stav zaměstnanců k datu. Správní náklady obsahují položky správní náklady, osobní náklady a náklady na Fond pojištění vkladů.

<i>Zdroj: Výkaz zisku a ztráty</i>	<b>30. 6. 2017</b>	<b>30. 06. 2016</b>
Správní náklady (v mil. Kč)	98	100
Osobní náklady (v mil. Kč)	13	14
Náklady Fond pojištění vkladů (v mil. Kč)	11	9
	<b>30. 6. 2017</b>	<b>30. 06. 2016</b>
Evidenční stav zaměstnanců	41	42
<b>Správní náklady na jednoho pracovníka v mil. Kč k datu</b>	<b>6</b>	<b>6</b>

## V. Zisk nebo ztráta po zdanění na jednoho pracovníka

Zisk nebo ztráta po zdanění přepočtená na roční základ děleno evidenční stav zaměstnanců k datu.

<i>Zdroj: Výkaz zisku a ztráty</i>	<b>30. 6. 2017</b>	<b>30. 06. 2016</b>
Zisk po zdanění (v mil. Kč)	89	109
	<b>30. 6. 2017</b>	<b>30. 06. 2016</b>
Evidenční stav zaměstnanců	41	42
<b>Správní náklady na jednoho pracovníka v mil. Kč k datu</b>	<b>4</b>	<b>5</b>

## Popis podnikatelského seskupení

Struktura akcionářů Wüstenrot hypoteční banky a. s. byla k 30. 6. 2017 následující:

Název a sídlo	Počet akcií	Podíl na základním kapitálu
Wüstenrot & Württembergische AG Stuttgart, Spolková republika Německo	1 090	100,00 %

### Údaje o struktuře konsolidačního celku, jehož je emitent součástí

Wüstenrot & Württembergische AG, se sídlem Gutenbergstraße 30, Stuttgart, SRN:

- podíl na základním kapitálu emitenta 100,00 %
- podíl na hlasovacích právech 0,00 %

Wüstenrot - stavební spořitelna a. s., se sídlem Na hřebenech II 1718/8, 140 00 Praha 4

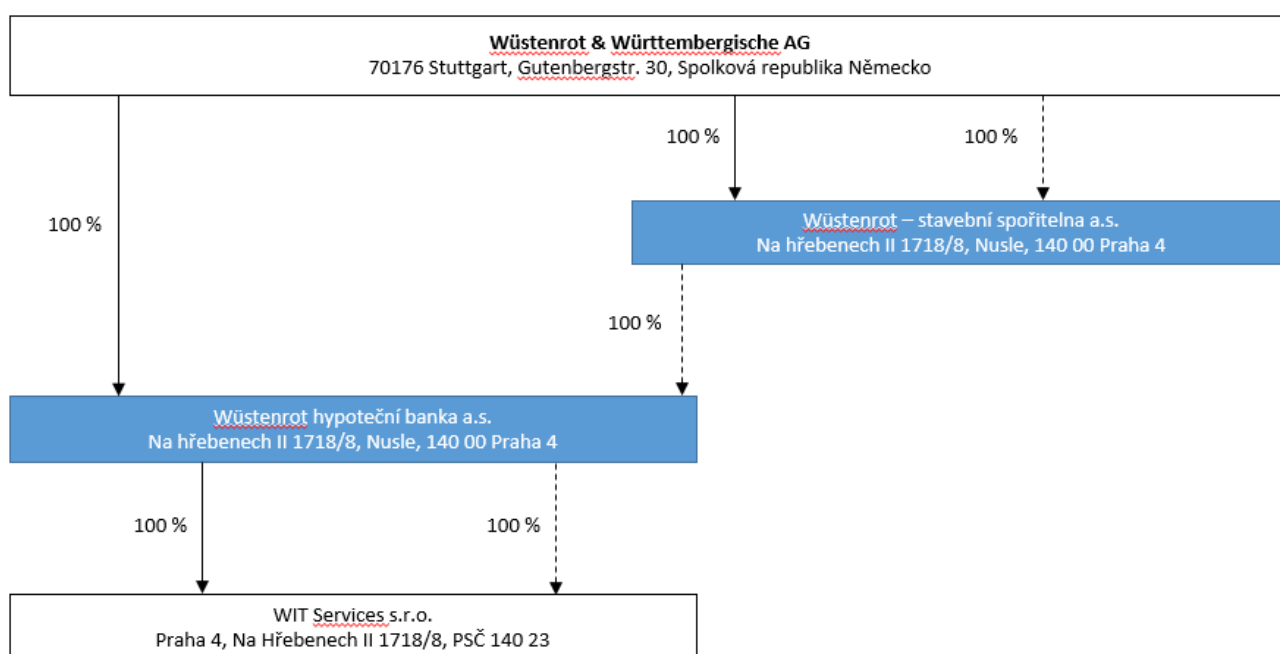
- podíl na základním kapitálu emitenta 0,00 %
- podíl na hlasovacích právech 100,00 %

Dne 14. 5. 2007 byla mezi společnostmi Wüstenrot & Württembergische AG a Wüstenrot - stavební spořitelna, a. s. uzavřena dohoda, na základě které byla Wüstenrot - stavební spořitelna a. s. pověřena disponováním s akcionářskými právy ve Wüstenrot hypoteční bance a. s. ve výši 90 %. Dohodu schválila Česká národní banka dne 18. 6. 2007, rozhodnutí nabylo právní moci dne 19. 6. 2007.

Dne 19. 4. 2010 byl uzavřen dodatek k této smlouvě, ve kterém se smluvní strany dohodly, že Wüstenrot - stavební spořitelna a. s. je oprávněna disponovat s hlasovacími právy společnosti Wüstenrot hypoteční banka a. s., která odpovídají navýšení akciového podílu o 10 % po odečtení hlasovacích práv vztahujících se k jedné akci.

Dne 11. 8. 2016 byl, v souvislosti s převodem vlastnictví k 1 akci emitenta ze společnosti W&W Gesellschaft für Finanzbeteiligungen mbH na společnost Wüstenrot & Württembergische AG, uzavřen druhý dodatek k této smlouvě, ve kterém se smluvní strany dohodly, že Wüstenrot - stavební spořitelna a. s. je oprávněna disponovat s hlasovacími právy ve společnosti Wüstenrot hypoteční banka a. s. i ke zbývajícím 1 akci. Společnost Wüstenrot - stavební spořitelna a. s. tedy na základě výše uvedených smluvních ujednání se společností Wüstenrot & Württembergische AG disponuje 100 % hlasovacích práv ve společnosti Wüstenrot hypoteční banka a. s.

### Grafické znázornění konsolidačního celku, nad nímž ČNB vykonává dohled na konsolidovaném základě a jehož členem je povinná osoba



#### Legenda:

- ▶ přímý podíl na základním kapitálu
- - - - -▶ přímý podíl na hlasovacích právech
- regulovaný konsolidační celek

## Emitované cenné papíry

### Emise akcií

Wüstenrot hypoteční banka a. s. vydala do 30. 6. 2017 celkem 1 090 kusů kmenových akcií o jmenovité hodnotě 1 mil. Kč/ks znějících na jméno, v zaknihované podobě. Každý převod akcií vyžaduje předchozí souhlas valné hromady. Akcie Wüstenrot hypoteční banky a. s. nejsou registrované na žádném regulovaném trhu v České republice ani mimo Českou republiku.

Emitent nevydal k datu vyhotovení této zprávy žádné prioritní ani zaměstnanecké akcie, ani dluhopisy, se kterými je spojeno právo požadovat v době v nich určené vydání akcií nebo předkupní právo na akcie ve jmenovité hodnotě v nich určené.

### Emise hypotečních zástavních listů

#### *Dluhopisový program*

Svým rozhodnutím č. j. 2009/2513/570 ze dne 14. 4. 2009, které nabylo právní moci dne 15. 4. 2009, schválila Česká národní banka druhý dluhopisový program Wüstenrot hypoteční banky a.s. Maximální rámec objemu nesplacených dluhopisů vydaných v rámci dluhopisového programu činí 30 mld. Kč. Doba trvání dluhopisového programu je dvacet let. Tento program má za cíl vytvořit prostor pro rozvoj WHB v dalších letech a umožňuje vysokou flexibilitu parametrů jednotlivých emisí a tím oslovení širšího spektra investorů. V rámci tohoto druhého programu vydala WHB v období 2009 až 30. 6. 2017 celkem 30 emisí hypotečních zástavních listů (HZL), z toho 3 denominované v EUR; přičemž 9 emisí bylo již zcela splaceno (včetně všech emisí denominovaných v EUR). Souhrn vydaných a nesplacených dluhopisů k 30. 6. 2017 uvádíme v souhrnné tabulce níže.

Základní prospekt druhého dluhopisového programu byl aktualizován v roce 2017 rozhodnutím České národní banky č.j. 2017/069906/ČNB/570 ke spisu sp. zn. S-Sp-2017/00016/CNB/572, které nabylo právní moci dne 23. 5. 2017.

#### *Dluhopisy vydané a splacené v 1. pololetí 2017*

V 1. pololetí 2017 WHB vydala 3 nové emise hypotečních zástavních listů a 3 tranše HZL v rámci již vydaných emisí – viz tabulka níže.

WHB v 1. pololetí 2017 splatila jednu emisi HZL v nominálním objemu 50 mil. Kč (konkrétně se jednalo o emisi HZL WHB 2,69/17, ISIN CZ0002002678 splacenou dne 20. 6. 2017).

Celkový nominální objem vydaných HZL v 1. pololetí 2017 činil 2 300 000 tis. Kč.

#### **Vydané HZL v 1. pololetí 2017 (v tis. Kč)**

<b>Datum</b>	<b>ISIN</b>	<b>Emise/Tranše</b>	<b>Splatnost</b>	<b>Nominální hodnota v (v tis. Kč)</b>
6. 3. 2017	CZ0002004443	3. tranše	26. 5. 2021	250 000
6. 3. 2017	CZ0002004492	2. tranše	30. 6. 2022	300 000
30. 3. 2017	CZ0002004922	Nová emise – 1. tranše	30. 3. 2022	500 000
27. 4. 2017	CZ0002004963	Nová emise – 1. tranše	27. 4. 2022	300 000
31. 5. 2017	CZ0002004963	2. tranše	27. 4. 2022	325 000
29. 6. 2017	CZ0002005093	Nová emise – 1. tranše	29. 6. 2022	625 000
<b>Celkem</b>				<b>2 300 000</b>

K 30. 6. 2017 činil nominální objem emitovaných nesplacených hypotečních zástavních listů 13 320 356 tis. Kč.

**Souhrn vydaných a nesplacených dluhopisů k 30. 6. 2017 (v tis. Kč)**

Celkový přehled závazků z hypotečních zástavních listů v naběhlé hodnotě, tj. hodnotě včetně alikvotního úrokového výnosu (dle úrokové sazby kuponu) k 30. červnu 2017 v tis. Kč byl následující:

ISIN	Datum emise	Datum splatnosti	Schválený objem emise	Nominální hodnota vydaných HZL	Kupon	Závazky z HZL
CZ0002002686	20. 12. 2012	20. 12. 2017	800 000	400 000	2,84 %	405 996
CZ0002002694	20. 12. 2012	20. 06. 2018	800 000	248 356	3,10 %	248 570
CZ0002002702	20. 12. 2012	20. 12. 2018	800 000	300 000	3,36 %	305 320
CZ0002002710	20. 12. 2012	20. 06. 2019	800 000 *)	1 050 000	3,67 %	1 051 070
CZ0002002728	20. 12. 2012	20. 12. 2019	800 000 *)	1 500 000	3,98 %	1 531 508
CZ0002002736	20. 12. 2012	20. 12. 2020	800 000 *)	1 500 000	4,30 %	1 534 042
CZ0002003312	10. 12. 2013	10. 9. 2018	1 000 000 *)	1 250 000	2,16 %	1 271 750
CZ0002003320	10. 12. 2013	10. 9. 2017	1 000 000 *)	1 250 000	1,82 %	1 268 326
CZ0002003510	30. 4. 2014	30. 4. 2019	500 000	70 000	2,16 %	70 252
CZ0002003528	30. 4. 2014	30. 4. 2018	500 000 *)	625 000	1,89 %	626 969
CZ0002003544	26. 5. 2014	26. 5. 2018	700 000	367 000	1,53 %	367 530
CZ0002003551	26. 5. 2014	26. 5. 2019	700 000	360 000	1,79 %	360 609
CZ0002003619	26. 6. 2014	26. 6. 2018	500 000	500 000	1,67 %	500 093
CZ0002003627	26. 6. 2014	26. 6. 2019	500 000	500 000	1,91 %	500 106
CZ0002004443	26. 5. 2016	26. 5. 2021	1 000 000 *)	1 250 000	0,92 %	1 251 086
CZ0002004492	30. 6. 2016	30. 6. 2022	1 000 000	350 000	1,24 %	354 340
CZ0002004500	30. 6. 2016	30. 6. 2023	1 000 000	50 000	1,48 %	50 740
CZ0002004922	30. 3. 2017	30. 3. 2022	500 000	500 000	1,60 %	502 000
CZ0002004963	27. 4. 2017	27. 4. 2022	500 000 *)	625 000	1,49 %	626 630
CZ0002005093	29. 6. 2017	29. 6. 2022	500 000 *)	625 000	1,07 %	625 018
<b>Celkem</b>			<b>14 700 000</b>	<b>13 320 356</b>		<b>13 451 955</b>

\*) WHB využila svého práva zvýšit objem dluhopisů dle emisních podmínek emisí CZ0002002710, CZ0002002728 a CZ0002002736 (až do celkové jmen. hodnoty 1,5 mld. Kč), CZ0002003312, CZ0002003320 a CZ0002004443 (až do celkové jmen. hodnoty 1,250 mld. Kč), CZ0002003528, CZ0002004963 a CZ0002005093 (až do celkové jmen. hodnoty 625 mil. Kč).

## Hypoteční úvěry ke krytí

Závazky z hypotečních zástavních listů byly v souladu se zákonem 190/2004 Sb. o dluhopisech plně kryty pohledávkami z hypotečních úvěrů.

### Řádné krytí hypotečních zástavních listů pohledávkami z hypotečních úvěrů k 30. 6. 2017 (v tis. Kč, ks)

	30. 6. 2017	30. 6. 2016
Počet úvěrových smluv na HÚ k řádnému krytí HZL (ks)	23 790	22 063
Zástavní hodnota zastavených nemovitostí (Kč)	55 263 297	48 933 749
Nesplacené pohledávky z HÚ ke krytí (jistina) (Kč) <sup>1)</sup>	25 855 157	23 005 103
Nesplacené pohledávky z HÚ ke krytí (příslušenství) (Kč)	23 056	29 220
<b>Řádné krytí celkem</b>	<b>25 878 213</b>	<b>23 034 322</b>

<sup>1)</sup> Rozdíl mezi touto položkou a položkou „Pohledávky za klienty“ (viz Výkaz o finanční pozici k 30. 6. 2017) je příslušenství úvěrů a úvěry, které nesplňují podmínky pro zařazení do registru krytí.

## Předpokládaný vývoj podnikatelské činnosti emitenta a hospodářských výsledků

Wüstenrot hypoteční banka a. s. klade při své podnikatelské činnosti hlavní důraz na podporu financování bytových potřeb klientů z řad fyzických osob. I navzdory vysoké konkurenci dosáhl počet i objem uzavřených hypotečních úvěrů (včetně úvěrů bez zajištění) k 30. 6. 2017 vyšších hodnot než ve stejném období předchozího roku. Emitent očekává i v druhé polovině roku 2017 mírné navýšení objemu uzavřených hypotečních úvěrů, samozřejmě při dodržení své strategie, tj. zejména minimalizace úvěrového a úrokového rizika.

Úspěšnou nabídkou depozitních produktů (spořicíh účtů a termínovaných vkladů soukromým osobám) se bance podařilo zajistit stabilní zdroj financování. Emitent plánuje i v druhé polovině roku 2017 využít těchto zdrojů k diverzifikaci svého financování.

Na straně rizik je mimořádná pozornost věnována kvalitě úvěrového portfolia. V zájmu udržení doposud velmi kvalitního portfolia úvěrů bude banka pokračovat v efektivním řízení úvěrového rizika. Poměr tvorby opravných položek k velikosti úvěrového portfolia je stabilizovaný.

Emitent bude dále využívat úrokových derivátů k zajištění úrokových pozic.

## Doplňující informace o emitentovi

### Účasti v jiných společnostech

Wüstenrot hypoteční banka a. s. má 100% podíl ve společnosti WIT Services s.r.o., se sídlem Praha 4, Na Hřebenech II 1718/8, PSČ 140 23, IČO: 290 52 874, zapsané v obchodním rejstříku Městského soudu v Praze pod sp. zn. C163124.

### Údaj o platební schopnosti společnosti

Wüstenrot hypoteční banka a. s. neevidovala k 30. 6. 2017 žádné bankovní úvěry ani jiné závazky nesplacené ve lhůtě.

### Vstup společnosti do konkurzu, sloučení, splynutí, rozdělení společnosti

Společnost nevstoupila do procesu konkurzu, sloučení, splynutí ani rozdělení.